



REPÚBLICA
PORTUGUESA
SAÚDE



ARS NORTE
Administração Regional
de Saúde do Norte, I.P.

MONITORIZAÇÃO MENSAL DAS
URGÊNCIAS HOSPITALARES
(PERSPECTIVA DOS HOSPITAIS)

NOVEMBRO-2017

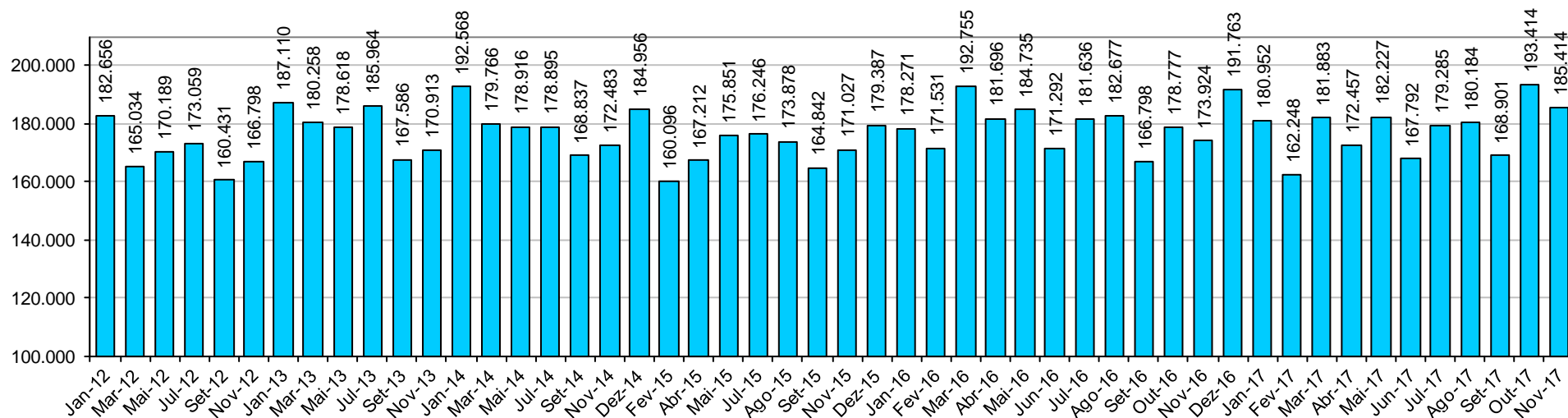
URGÊNCIA HOSPITALAR - SONHO

05-12-2017

CONTEÚDO

EVOLUÇÃO DAS URGÊNCIAS HOSPITALARES	3
URGÊNCIAS HOSPITALARES (PERÍODO ANTERIOR E PERÍODO HOMÓLOGO)	4
URGÊNCIAS HOSPITALARES (PERÍODO ANTERIOR E PERÍODO HOMÓLOGO)	5
ANÁLISE DA EVOLUÇÃO MENSAL COM A COMPARAÇÃO HOMÓLOGA E ACUMULADA	6
ANÁLISE DO TEMPO DE PERMANÊNCIA (TP) DO UTENTE NA URGÊNCIA (NOVEMBRO-2017)	7
ANÁLISE DO TEMPO DE PERMANÊNCIA (TP) DO UTENTE NA URGÊNCIA	8
PROVENIÊNCIA DOS UTENTES.....	9
DESTINO DOS UTENTES APÓS A ALTA	10
HOSPITAL DE REALIZAÇÃO DA URGÊNCIA / ACES DA ÁREA GEOGRÁFICA DE RESIDÊNCIA DO UTENTE	11
ACESSIBILIDADE DOS UTENTES À URGÊNCIA COM BASE NA ÁREA GEOGRÁFICA DE REFERENCIAÇÃO	15
CRITÉRIOS ASSUMIDOS NOS ESTUDOS - GRELHA DE REFERENCIAÇÃO HOSPITALAR.....	17
CRITÉRIOS ASSUMIDOS NOS ESTUDOS - OUTROS.....	20

EVOLUÇÃO DAS URGÊNCIAS HOSPITALARES



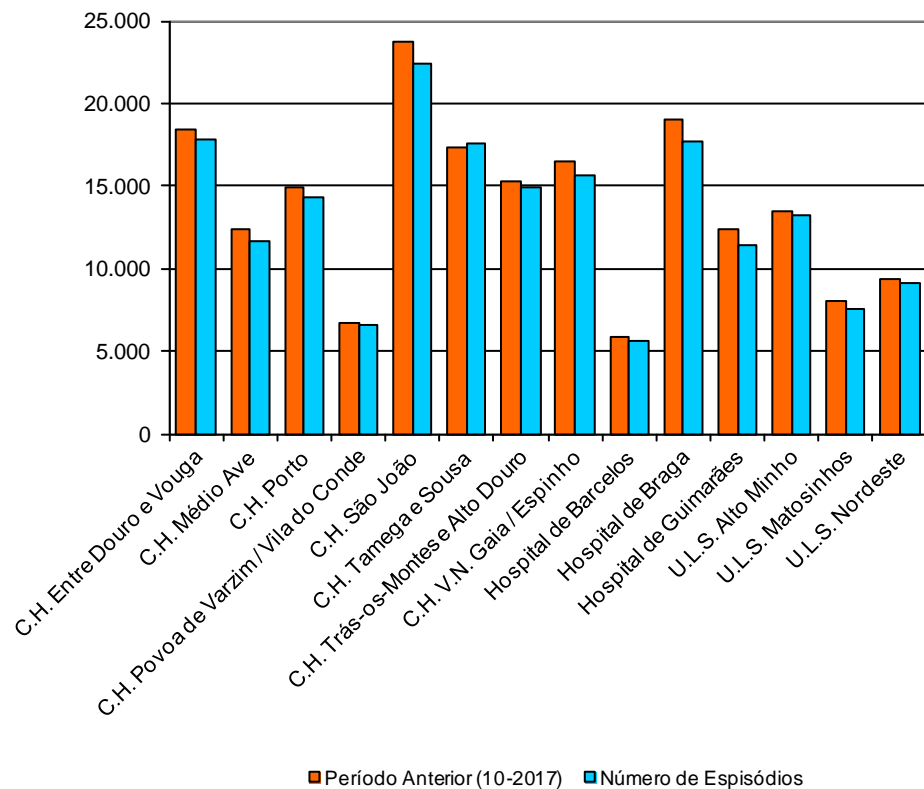
Centro Hospitalar / Hospital / ULS	Nov-16	Dez-16	Jan-17	Fev-17	Mar-17	Abr-17	Mai-17	Jun-17	Jul-17	Ago-17	Set-17	Out-17	Nov-17
C.H. Entre Douro e Vouga	14.758	16.987	17.599	15.702	17.919	16.876	17.436	17.004	16.952	16.484	15.798	18.397	17.774
C.H. Médio Ave	10.764	12.268	10.895	10.003	11.130	10.560	11.365	11.090	11.336	10.485	10.427	12.400	11.612
C.H. Porto	13.258	14.325	12.947	12.226	14.007	13.361	13.361	13.361	13.361	13.361	13.361	14.879	14.252
C.H. Povoia de Varzim / Vila do Conde	6.010	6.733	6.344	5.457	6.294	5.709	6.165	6.042	6.001	6.166	5.706	6.662	6.528
C.H. São João	21.833	22.652	20.992	19.439	22.520	20.966	22.480	12.008	21.292	20.295	20.207	23.688	22.436
C.H. Tamega e Sousa	17.069	19.026	16.624	15.329	16.615	15.751	16.702	16.844	16.624	16.192	15.407	17.365	17.587
C.H. Trás-os-Montes e Alto Douro	14.065	16.223	16.184	13.534	14.279	13.695	14.816	14.057	14.573	16.338	13.850	15.327	14.870
C.H. V.N. Gaia / Espinho	14.832	16.681	13.659	13.460	15.449	14.466	15.503	14.403	14.835	14.454	14.139	16.444	15.694
Hospital de Barcelos	5.442	6.021	5.713	5.042	5.598	5.598	5.598	5.598	5.411	5.230	5.138	5.878	5.662
Hospital de Braga	16.423	17.593	17.460	15.567	17.397	16.432	17.730	17.173	17.852	17.764	16.796	19.006	17.726
Hospital de Guimarães	10.636	11.676	10.299	9.578	10.884	10.457	11.167	11.016	10.999	10.469	10.359	12.386	11.441
U.L.S. Alto Minho	12.767	14.895	14.524	12.223	13.265	12.868	13.344	12.926	13.405	14.865	12.581	13.494	13.220
U.L.S. Matosinhos	7.254	7.870	7.171	6.662	7.729	7.275	7.731	7.562	7.756	7.715	7.190	8.091	7.553
U.L.S. Nordeste	8.813	8.813	10.541	8.026	8.797	8.443	8.829	8.708	8.888	10.366	7.942	9.397	9.059
TOTAIS	173.924	191.763	180.952	162.248	181.883	172.457	182.227	167.792	179.285	180.184	168.901	193.414	185.414

URGÊNCIAS HOSPITALARES (PERÍODO ANTERIOR E PERÍODO HOMÓLOGO)

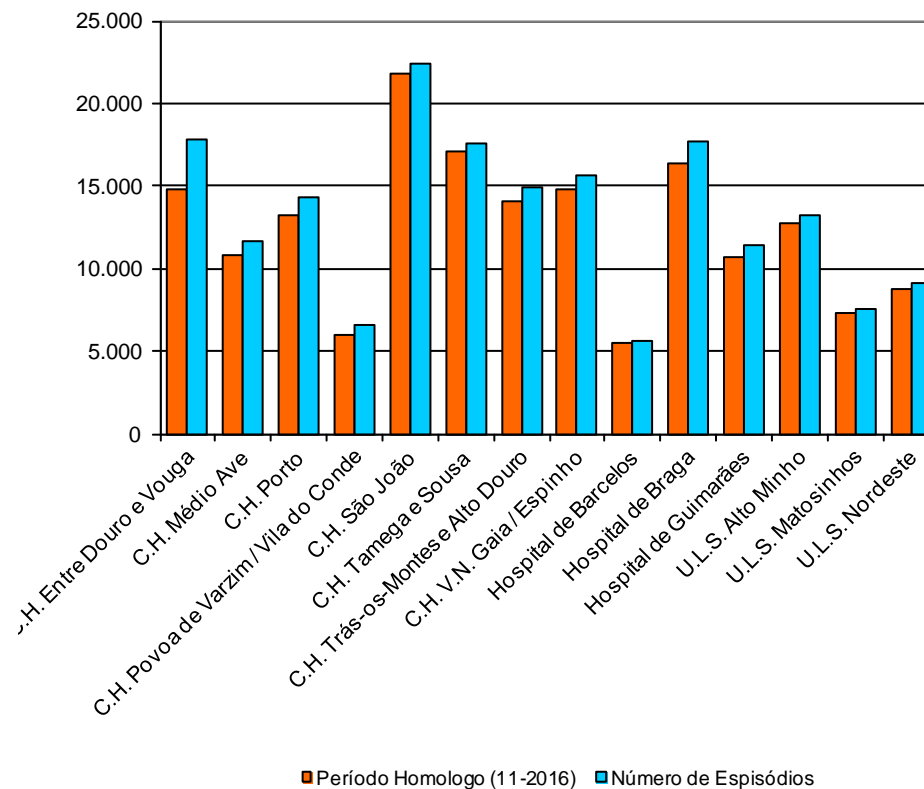
Centro Hospitalar / Hospital / ULS	Nov-17	Varição Período Anterior (10-2017)	Varição Período Homólogo (11-2016)
C.H. Entre Douro e Vouga	17.774	-3,4%	20,4%
C.H. Médio Ave	11.612	-6,4%	7,9%
C.H. Porto	14.252	-4,2%	7,5%
C.H. Póvoa de Varzim / Vila do Conde	6.528	-2,0%	8,6%
C.H. São João	22.436	-5,3%	2,8%
C.H. Tamega e Sousa	17.587	1,3%	3,0%
C.H. Trás-os-Montes e Alto Douro	14.870	-3,0%	5,7%
C.H. V.N. Gaia / Espinho	15.694	-4,6%	5,8%
Hospital de Barcelos	5.662	-3,7%	4,0%
Hospital de Braga	17.726	-6,7%	7,9%
Hospital de Guimarães	11.441	-7,6%	7,6%
U.L.S. Alto Minho	13.220	-2,0%	3,6%
U.L.S. Matosinhos	7.553	-6,7%	4,1%
U.L.S. Nordeste	9.059	-3,6%	2,8%
TOTAL GERAL	185.414	-4,1%	6,6%

URGÊNCIAS HOSPITALARES (PERÍODO ANTERIOR E PERÍODO HOMÓLOGO)

Comparação com o período anterior



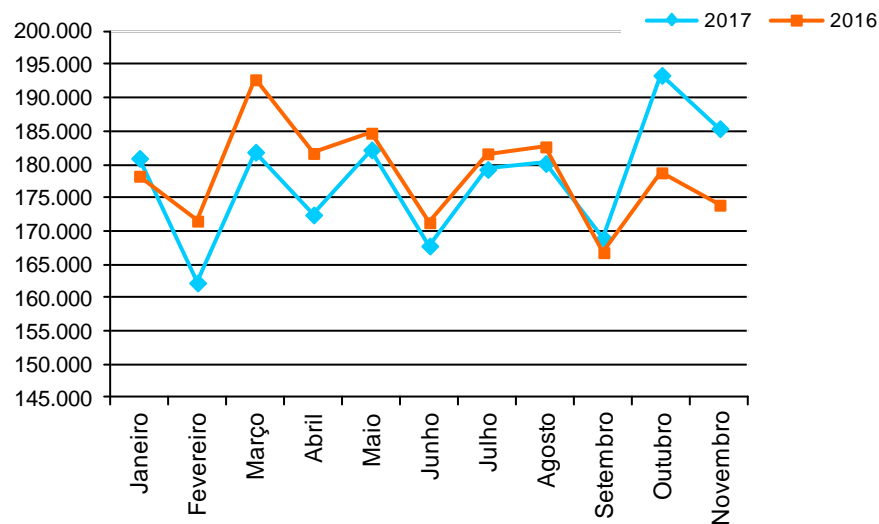
Comparação com o período homólogo



ANÁLISE DA EVOLUÇÃO MENSAL COM A COMPARAÇÃO HOMÓLOGA E ACUMULADA

Hospital	Acumulado: JAN-NOV (2017)	Acumulado: JAN-NOV (2016)	Var (%)
C.H. Entre Douro e Vouga	187.941	162.282	15,81%
C.H. Médio Ave	121.303	117.746	3,02%
C.H. Porto	148.477	147.311	0,79%
C.H. Povia de Varzim / Vila do Conde	67.074	67.830	-1,11%
C.H. São João	226.323	236.874	-4,45%
C.H. Tamega e Sousa	181.040	189.921	-4,68%
C.H. Trás-os-Montes e Alto Douro	161.523	165.728	-2,54%
C.H. V.N. Gaia / Espinho	162.506	160.985	0,94%
Hospital de Barcelos	60.466	63.467	-4,73%
Hospital de Braga	190.903	189.474	0,75%
Hospital de Guimarães	119.055	126.990	-6,25%
U.L.S. Alto Minho	146.715	150.274	-2,37%
U.L.S. Matosinhos	82.435	82.410	0,03%
U.L.S. Nordeste	98.996	102.800	-3,70%
TOTAIS	1.954.757	1.964.092	-0,48%

Mês	2017	2016	Var (%)
Janeiro	180.952	178.271	1,50%
Fevereiro	162.248	171.531	-5,41%
Março	181.883	192.755	-5,64%
Abril	172.457	181.696	-5,08%
Maio	182.227	184.735	-1,36%
Junho	167.792	171.292	-2,04%
Julho	179.285	181.636	-1,29%
Agosto	180.184	182.677	-1,36%
Setembro	168.901	166.798	1,26%
Outubro	193.414	178.777	8,19%
Novembro	185.414	173.924	6,61%
TOTAIS	1.954.757	1.964.092	-0,48%



ANÁLISE DO TEMPO DE PERMANÊNCIA (TP) DO UTENTE NA URGÊNCIA (NOVEMBRO-2017)

Centro Hospitalar / Hospital / ULS	TP Global <= 4 Horas		Total	TP <= 4 Horas		Total
C.H. Entre Douro e Vouga	13.594	76,5%	17.774	12.947	79,3%	16.321
C.H. Médio Ave	8.961	77,2%	11.612	8.241	79,9%	10.315
C.H. Porto	9.911	69,5%	14.252	8.898	73,9%	12.044
C.H. Pova de Varzim / Vila do Conde	5.360	82,1%	6.528	4.809	83,8%	5.739
C.H. São João	13.825	61,6%	22.436	12.446	66,7%	18.652
C.H. Tamega e Sousa	10.815	61,5%	17.587	9.822	64,3%	15.269
C.H. Trás-os-Montes e Alto Douro	10.921	73,4%	14.870	9.668	73,8%	13.095
C.H. V.N. Gaia / Espinho	11.441	72,9%	15.694	10.519	76,8%	13.703
Hospital de Barcelos	4.060	71,7%	5.662	3.662	74,2%	4.933
Hospital de Braga	12.767	72,0%	17.726	11.571	74,6%	15.517
Hospital de Guimarães	8.125	71,0%	11.441	7.212	73,7%	9.781
U.L.S. Alto Minho	9.881	74,7%	13.220	9.206	78,5%	11.734
U.L.S. Matosinhos	4.399	58,2%	7.553	3.862	62,1%	6.220
U.L.S. Nordeste	7.480	82,6%	9.059	6.991	87,0%	8.035
TOTAIS	131.540	70,9%	185.414	119.854	74,3%	161.358

Fórmula de Cálculo: dia/hora de admissão vs. dia/hora de alta

TP Global: consideraram-se todos os episódios de urgência independentemente do destino após a alta

TP: exclui óbitos, abandonos, alta contra parecer médico, transferências para outros hospitais e internamentos

ANÁLISE DO TEMPO DE PERMANÊNCIA (TP) DO UTENTE NA URGÊNCIA

Centro Hospitalar / Hospital / ULS	TP <= 4 Horas		Variação
	Out-17	Nov-17	
C.H. Entre Douro e Vouga	79,4%	79,3%	0,0%
C.H. Médio Ave	78,8%	79,9%	1,4%
C.H. Porto	74,4%	73,9%	-0,7%
C.H. Pova de Varzim / Vila do Conde	81,6%	83,8%	2,7%
C.H. São João	68,9%	66,7%	-3,2%
C.H. Tamega e Sousa	68,9%	64,3%	-6,6%
C.H. Trás-os-Montes e Alto Douro	76,2%	73,8%	-3,1%
C.H. V.N. Gaia / Espinho	77,6%	76,8%	-1,0%
Hospital de Barcelos	75,7%	74,2%	-1,9%
Hospital de Braga	73,5%	74,6%	1,4%
Hospital de Guimarães	72,9%	73,7%	1,2%
U.L.S. Alto Minho	78,6%	78,5%	-0,2%
U.L.S. Matosinhos	64,0%	62,1%	-2,9%
U.L.S. Nordeste	89,0%	87,0%	-2,2%
TOTAIS	75,2%	74,3%	-1,2%

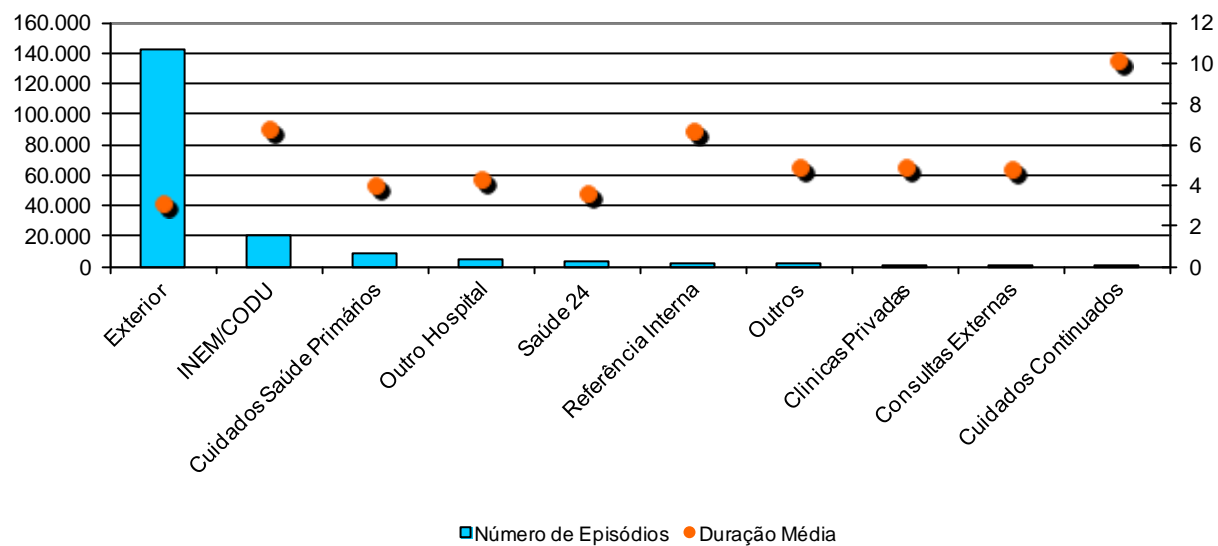
Fórmula de Cálculo: dia/hora de **admissão** vs. dia/hora de **alta**

TP: exclui óbitos, abandonos, alta contra parecer médico, transferências para outros hospitais e internamentos

PROVENIÊNCIA DOS UTENTES

Proveniência	Episódios	%
Exterior	142.912	77,1%
INEM/CODU	20.867	11,3%
Cuidados Saúde Primários	8.394	4,5%
Outro Hospital	4.402	2,4%
Saúde 24	2.721	1,5%
Referência Interna	2.269	1,2%
Outros	2.053	1,1%
Clinicas Privadas	899	0,5%
Consultas Externas	873	0,5%
Cuidados Continuados	24	0,0%
TOTAL GERAL	185.414	100,0%

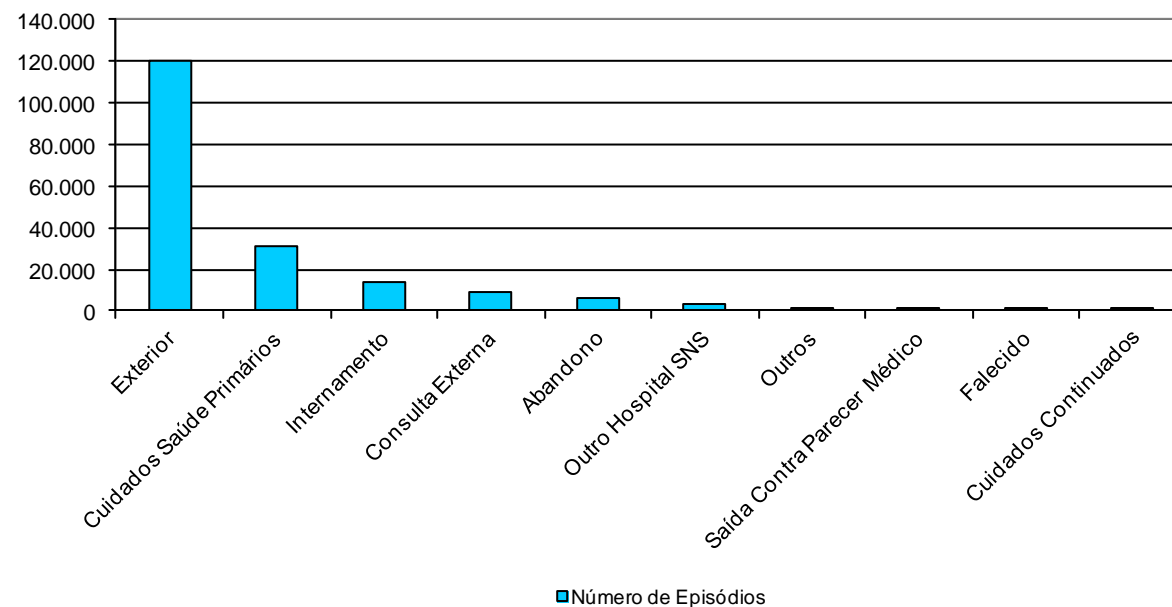
Distribuição Por Proveniência



DESTINO DOS UTENTES APÓS A ALTA

Destino	Episódios	%
Exterior	120.098	64,8%
Cuidados Saúde Primários	31.028	16,7%
Internamento	14.177	7,6%
Consulta Externa	9.424	5,1%
Abandono	5.907	3,2%
Outro Hospital SNS	3.088	1,7%
Outros	757	0,4%
Saída Contra Parecer Médico	554	0,3%
Falecido	326	0,2%
Cuidados Continuados	55	0,0%
TOTAL GERAL	185.414	100,0%

Distribuição Por Destino



HOSPITAL DE REALIZAÇÃO DA URGÊNCIA / ACES DA ÁREA GEOGRÁFICA DE RESIDÊNCIA DO UTENTE

Centro Hospitalar / Hospital / ULS	ACeS	Episódios	%
C.H. Entre Douro e Vouga	Feira/Arouca	7.246	40,8%
C.H. Entre Douro e Vouga	Aveiro Norte	7.238	40,7%
C.H. Entre Douro e Vouga	Espinho/Gaia	349	2,0%
C.H. Entre Douro e Vouga	Vale do Sousa Sul	188	1,1%
C.H. Entre Douro e Vouga	Outro	2.753	15,5%
C.H. Médio Ave	Famalicão	6.698	57,7%
C.H. Médio Ave	St Tirso/Trofa	4.133	35,6%
C.H. Médio Ave	Barcelos/Esposende	331	2,9%
C.H. Médio Ave	Guimarães/Vizela/Terras Basto	107	0,9%
C.H. Médio Ave	Outro	343	3,0%
C.H. Porto	Porto Ocidental	4.199	29,5%
C.H. Porto	Gondomar	3.849	27,0%
C.H. Porto	Porto Oriental	1.313	9,2%
C.H. Porto	Gaia	732	5,1%
C.H. Porto	Maia/Valongo	688	4,8%
C.H. Porto	Matosinhos (ULS)	526	3,7%
C.H. Porto	Espinho/Gaia	494	3,5%
C.H. Porto	Vale do Sousa Sul	319	2,2%
C.H. Porto	Póvoa de Varzim/Vila do Conde	123	0,9%
C.H. Porto	St Tirso/Trofa	113	0,8%
C.H. Porto	Aveiro Norte	93	0,7%
C.H. Porto	Outro	1.803	12,7%
C.H. Povia de Varzim / Vila do Conde	Póvoa de Varzim/Vila do Conde	6.053	92,7%
C.H. Povia de Varzim / Vila do Conde	Barcelos/Esposende	210	3,2%
C.H. Povia de Varzim / Vila do Conde	Famalicão	43	0,7%
C.H. Povia de Varzim / Vila do Conde	Outro	222	3,4%
C.H. São João	Maia/Valongo	7.364	32,8%

Centro Hospitalar / Hospital / ULS	ACeS	Episódios	%
C.H. São João	Porto Oriental	3.693	16,5%
C.H. São João	Gondomar	3.043	13,6%
C.H. São João	Matosinhos (ULS)	2.132	9,5%
C.H. São João	Porto Ocidental	1.273	5,7%
C.H. São João	Vale do Sousa Sul	789	3,5%
C.H. São João	St Tirso/Trofa	670	3,0%
C.H. São João	Vale do Sousa Norte	596	2,7%
C.H. São João	Póvoa de Varzim/Vila do Conde	484	2,2%
C.H. São João	Baixo Tâmega	447	2,0%
C.H. São João	Espinho/Gaia	409	1,8%
C.H. São João	Gaia	373	1,7%
C.H. São João	Feira/Arouca	163	0,7%
C.H. São João	Famalicão	105	0,5%
C.H. São João	Aveiro Norte	93	0,4%
C.H. São João	Outro	802	3,6%
C.H. Tamega e Sousa	Vale do Sousa Sul	6.962	39,6%
C.H. Tamega e Sousa	Baixo Tâmega	5.003	28,4%
C.H. Tamega e Sousa	Vale do Sousa Norte	4.888	27,8%
C.H. Tamega e Sousa	Guimarães/Vizela/Terras Basto	417	2,4%
C.H. Tamega e Sousa	Maia/Valongo	97	0,6%
C.H. Tamega e Sousa	Outro	220	1,3%
C.H. Trás-os-Montes e Alto Douro	Alto Tâmega e Barroso	5.352	36,0%
C.H. Trás-os-Montes e Alto Douro	Marão e Douro Norte	4.967	33,4%
C.H. Trás-os-Montes e Alto Douro	Douro Sul	3.267	22,0%
C.H. Trás-os-Montes e Alto Douro	Baixo Tâmega	330	2,2%
C.H. Trás-os-Montes e Alto Douro	Guimarães/Vizela/Terras Basto	268	1,8%
C.H. Trás-os-Montes e Alto Douro	Nordeste (ULS)	244	1,6%
C.H. Trás-os-Montes e Alto Douro	Outro	442	3,0%
C.H. V.N. Gaia / Espinho	Espinho/Gaia	7.455	47,5%

Centro Hospitalar / Hospital / ULS	ACeS	Episódios	%
C.H. V.N. Gaia / Espinho	Gaia	6.466	41,2%
C.H. V.N. Gaia / Espinho	Feira/Arouca	613	3,9%
C.H. V.N. Gaia / Espinho	Gondomar	174	1,1%
C.H. V.N. Gaia / Espinho	Porto Oriental	106	0,7%
C.H. V.N. Gaia / Espinho	Outro	880	5,6%
Hospital de Barcelos	Barcelos/Esposende	5.439	96,1%
Hospital de Barcelos	Gerês/Cabreira	40	0,7%
Hospital de Barcelos	Outro	183	3,2%
Hospital de Braga	Braga	9.098	51,3%
Hospital de Braga	Gerês/Cabreira	5.070	28,6%
Hospital de Braga	Barcelos/Esposende	1.623	9,2%
Hospital de Braga	Famalicão	511	2,9%
Hospital de Braga	Outro	1.424	8,0%
Hospital de Guimarães	Guimarães/Vizela/Terras Basto	9.902	86,5%
Hospital de Guimarães	Vale do Sousa Norte	818	7,1%
Hospital de Guimarães	Famalicão	222	1,9%
Hospital de Guimarães	St Tirso/Trofa	190	1,7%
Hospital de Guimarães	Outro	309	2,7%
U.L.S. Alto Minho	Alto Minho (ULS)	12.550	94,9%
U.L.S. Alto Minho	Barcelos/Esposende	371	2,8%
U.L.S. Alto Minho	Outro	299	2,3%
U.L.S. Matosinhos	Matosinhos (ULS)	5.447	72,1%
U.L.S. Matosinhos	Póvoa de Varzim/Vila do Conde	568	7,5%
U.L.S. Matosinhos	Maia/Valongo	494	6,5%
U.L.S. Matosinhos	Porto Ocidental	337	4,5%
U.L.S. Matosinhos	Porto Oriental	107	1,4%
U.L.S. Matosinhos	Outro	600	7,9%
U.L.S. Nordeste	Nordeste (ULS)	8.614	95,1%
U.L.S. Nordeste	Alto Tâmega e Barroso	145	1,6%



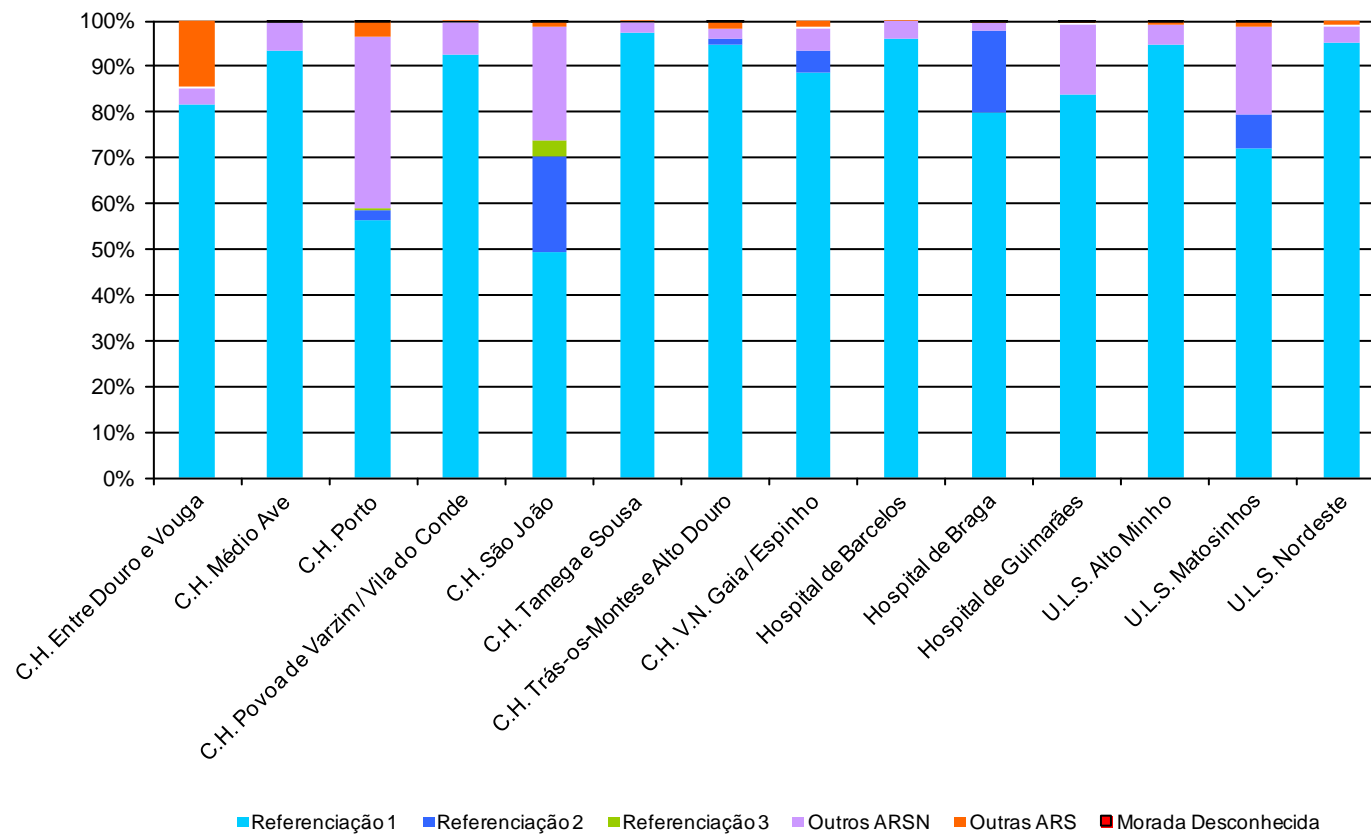
Centro Hospitalar / Hospital / ULS	ACeS	Episódios	%
U.L.S. Nordeste	Outro	300	3,3%

ACESSIBILIDADE DOS UTENTES À URGÊNCIA COM BASE NA ÁREA GEOGRÁFICA DE REFERENCIAÇÃO

Centro Hospitalar / Hospital / ULS	Hospital 1. ^a Ref	Hospital 2. ^a Ref	Hospital 3. ^a Ref	Utentes da Área de Ref. ^a outro Hospital da Região Norte *	Utentes Não pertencentes à Região Norte	Utentes sem Informação da morada	TOTAL de Urgências
C.H. Entre Douro e Vouga	14.484	0	0	664	2.626	0	17.774
C.H. Médio Ave	10.831	0	0	750	30	1	11.612
C.H. Porto	8.048	282	93	5.329	499	1	14.252
C.H. Pova de Varzim / Vila do Conde	6.053	0	0	450	25	0	6.528
C.H. São João	11.058	4.701	816	5.542	312	7	22.436
C.H. Tamega e Sousa	17.100	0	0	434	53	0	17.587
C.H. Trás-os-Montes e Alto Douro	14.074	244	0	292	259	1	14.870
C.H. V.N. Gaia / Espinho	13.921	771	0	751	251	0	15.694
Hospital de Barcelos	5.439	0	0	212	11	0	5.662
Hospital de Braga	14.168	3.184	0	277	91	6	17.726
Hospital de Guimarães	9.586	0	0	1.777	55	23	11.441
U.L.S. Alto Minho	12.550	0	0	556	105	9	13.220
U.L.S. Matosinhos	5.447	568	0	1.432	87	19	7.553
U.L.S. Nordeste	8.614	0	0	330	115	0	9.059
TOTAL GERAL	151.373	9.750	909	18.796	4.519	67	185.414
	81,6%	5,3%	0,5%	10,1%	2,4%	0,0%	100,0%

* Concelhos que não pertencem à área de referenciação do hospital (1^a/2^a/3^a linha) para a Urgência Geral (exemplo: utentes residentes em Gondomar que vão ao Hospital de S. João)

Análise Por Área geográfica de Referênciação



CRITÉRIOS ASSUMIDOS NOS ESTUDOS - GRELHA DE REFERENCIAÇÃO HOSPITALAR

Concelho	Hospital de Referência 1.ª Linha	Hospital de Referência 2.ª Linha	Hospital de Referência 3.ª Linha
Alfandega da Fé	U.L.S. Nordeste	C.H. Trás-os-Montes e Alto Douro	C.H. Porto
Alijó	C.H. Trás-os-Montes e Alto Douro	C.H. Porto	C.H. Porto
Amarante	C.H. Tamega e Sousa	C.H. São João	C.H. São João
Amares	Hospital de Braga	C.H. São João	C.H. São João
Arcos de Valdevez	U.L.S Alto Minho	Hospital de Braga	C.H. São João
Armamar	C.H. Trás-os-Montes e Alto Douro	C.H. Porto	C.H. Porto
Arouca	C.H. Entre Douro e Vouga	C.H. V.N.Gaia/Espinho	C.H. V.N.Gaia/Espinho
Baião	C.H. Tamega e Sousa	C.H. São João	C.H. São João
Barcelos	Hospital de Barcelos	Hospital de Braga	C.H. São João
Boticas	C.H. Trás-os-Montes e Alto Douro	C.H. Porto	C.H. Porto
Braga	Hospital de Braga	C.H. São João	C.H. São João
Bragança	U.L.S. Nordeste	C.H. Trás-os-Montes e Alto Douro	C.H. Porto
Cabeceiras de Basto	C.H. Alto Ave	Hospital de Braga	C.H. São João
Caminha	U.L.S Alto Minho	Hospital de Braga	C.H. São João
Carraceda de Ansiães	U.L.S. Nordeste	C.H. Trás-os-Montes e Alto Douro	C.H. Porto
Castelo de Paiva	C.H. Tamega e Sousa	C.H. São João	C.H. São João
Celorico de Basto	C.H. Tamega e Sousa	C.H. São João	C.H. São João
Chaves	C.H. Trás-os-Montes e Alto Douro	C.H. Porto	C.H. Porto
Cinfães	C.H. Tamega e Sousa	C.H. São João	C.H. São João
Espinho	C.H. V.N.Gaia/Espinho	C.H. V.N.Gaia/Espinho	C.H. V.N.Gaia/Espinho
Esposende	Hospital de Barcelos	Hospital de Braga	C.H. São João
Fafe	C.H. Alto Ave	Hospital de Braga	C.H. São João
Felgueiras	C.H. Tamega e Sousa	C.H. São João	C.H. São João
Freixo Espada à Cinta	U.L.S. Nordeste	C.H. Trás-os-Montes e Alto Douro	C.H. Porto
Gondomar	C.H. Porto	C.H. Porto	C.H. Porto
Guimarães	C.H. Alto Ave	Hospital de Braga	C.H. São João
Lamego	C.H. Trás-os-Montes e Alto Douro	C.H. Porto	C.H. Porto
Lousada	C.H. Tamega e Sousa	C.H. São João	C.H. São João

Concelho	Hospital de Referência 1. ^a Linha	Hospital de Referência 2. ^a Linha	Hospital de Referência 3. ^a Linha
Macedo de Cavaleiros	U.L.S. Nordeste	C.H. Trás-os-Montes e Alto Douro	C.H. Porto
Maia	C.H. São João	C.H. São João	C.H. São João
Marco de Canaveses	C.H. Tamega e Sousa	C.H. São João	C.H. São João
Matosinhos	U.L.S. Matosinhos	C.H. São João	C.H. São João
Melgaço	U.L.S. Alto Minho	Hospital de Braga	C.H. São João
Mesão Frio	C.H. Trás-os-Montes e Alto Douro	C.H. Porto	C.H. Porto
Miranda do Douro	U.L.S. Nordeste	C.H. Trás-os-Montes e Alto Douro	C.H. Porto
Mirandela	U.L.S. Nordeste	C.H. Trás-os-Montes e Alto Douro	C.H. Porto
Mogadouro	U.L.S. Nordeste	C.H. Trás-os-Montes e Alto Douro	C.H. Porto
Moimenta da Beira	C.H. Trás-os-Montes e Alto Douro	C.H. Porto	C.H. Porto
Monção	U.L.S. Alto Minho	Hospital de Braga	C.H. São João
Mondim de Basto	C.H. Trás-os-Montes e Alto Douro	C.H. Porto	C.H. Porto
Montalegre	C.H. Trás-os-Montes e Alto Douro	C.H. Porto	C.H. Porto
Murça	C.H. Trás-os-Montes e Alto Douro	C.H. Porto	C.H. Porto
Oliveira de Azeméis	C.H. Entre Douro e Vouga	C.H. V.N.Gaia/Espinho	C.H. V.N.Gaia/Espinho
Paços de Ferreira	C.H. Tamega e Sousa	C.H. São João	C.H. São João
Paredes	C.H. Tamega e Sousa	C.H. São João	C.H. São João
Paredes de Coura	U.L.S. Alto Minho	Hospital de Braga	C.H. São João
Penafiel	C.H. Tamega e Sousa	C.H. São João	C.H. São João
Penedono	C.H. Trás-os-Montes e Alto Douro	C.H. Porto	C.H. Porto
Peso da Régua	C.H. Trás-os-Montes e Alto Douro	C.H. Porto	C.H. Porto
Ponte da Barca	U.L.S. Alto Minho	Hospital de Braga	C.H. São João
Ponte de Lima	U.L.S. Alto Minho	Hospital de Braga	C.H. São João
Porto (Oriental)	C.H. São João	C.H. São João	C.H. São João
Porto (Occidental)	C.H. Porto	C.H. Porto	C.H. Porto
Póvoa de Lanhoso	Hospital de Braga	C.H. São João	C.H. São João
Póvoa de Varzim	C.H. Povoia Varzim/Vila Conde	U.L.S. Matosinhos	C.H. São João
Resende	C.H. Trás-os-Montes e Alto Douro	C.H. Porto	C.H. Porto
Ribeira de Pena	C.H. Trás-os-Montes e Alto Douro	C.H. Porto	C.H. Porto
Sabrosa	C.H. Trás-os-Montes e Alto Douro	C.H. Porto	C.H. Porto

Concelho	Hospital de Referência 1. ^a Linha	Hospital de Referência 2. ^a Linha	Hospital de Referência 3. ^a Linha
Santa Maria da Feira	C.H. Entre Douro e Vouga	C.H. V.N.Gaia/Espinho	C.H. V.N.Gaia/Espinho
Santa Marta de Penaguião	C.H. Trás-os-Montes e Alto Douro	C.H. Porto	C.H. Porto
Santo Tirso	C.H. Médio Ave	C.H. São João	C.H. São João
São João da Madeira	C.H. Entre Douro e Vouga	C.H. V.N.Gaia/Espinho	C.H. V.N.Gaia/Espinho
São João da Pesqueira	C.H. Trás-os-Montes e Alto Douro	C.H. Porto	C.H. Porto
Sernancelhe	C.H. Trás-os-Montes e Alto Douro	C.H. Porto	C.H. Porto
Tabuaço	C.H. Trás-os-Montes e Alto Douro	C.H. Porto	C.H. Porto
Tarouca	C.H. Trás-os-Montes e Alto Douro	C.H. Porto	C.H. Porto
Terras de Bouro	Hospital de Braga	C.H. São João	C.H. São João
Torre de Moncorvo	U.L.S. Nordeste	C.H. Trás-os-Montes e Alto Douro	C.H. Porto
Trofa	C.H. Médio Ave	C.H. São João	C.H. São João
Vale de Cambra	C.H. Entre Douro e Vouga	C.H. V.N.Gaia/Espinho	C.H. V.N.Gaia/Espinho
Valença	U.L.S. Alto Minho	Hospital de Braga	C.H. São João
Valongo	C.H. São João	C.H. São João	C.H. São João
Valpaços	C.H. Trás-os-Montes e Alto Douro	C.H. Porto	C.H. Porto
Viana do Castelo	U.L.S. Alto Minho	Hospital de Braga	C.H. São João
Vieira do Minho	Hospital de Braga	C.H. São João	C.H. São João
Vila do Conde	C.H. Póvoa Varzim/Vila Conde	U.L.S. Matosinhos	C.H. São João
Vila Flor	U.L.S. Nordeste	C.H. Trás-os-Montes e Alto Douro	C.H. Porto
Vila Nova de Cerveira	U.L.S. Alto Minho	Hospital de Braga	C.H. São João
Vila Nova de Famalicão	C.H. Médio Ave	Hospital de Braga	C.H. São João
Vila Nova de Foz Côa	U.L.S. Nordeste	C.H. Trás-os-Montes e Alto Douro	C.H. Porto
Vila Nova de Gaia	C.H. V.N.Gaia/Espinho	C.H. V.N.Gaia/Espinho	C.H. V.N.Gaia/Espinho
Vila Pouca de Aguiar	C.H. Trás-os-Montes e Alto Douro	C.H. Porto	C.H. Porto
Vila Real	C.H. Trás-os-Montes e Alto Douro	C.H. Porto	C.H. Porto
Vila Verde	Hospital de Braga	C.H. São João	C.H. São João
Vimioso	U.L.S. Nordeste	C.H. Trás-os-Montes e Alto Douro	C.H. Porto
Vinhais	U.L.S. Nordeste	C.H. Trás-os-Montes e Alto Douro	C.H. Porto
Vizela	C.H. Alto Ave	Hospital de Braga	C.H. São João

CRITÉRIOS ASSUMIDOS NOS ESTUDOS - OUTROS

Informação recolhida do SONHO a **05-12-2017**, com base na **data de alta** do mês anterior (**Novembro**).

A identificação da proveniência e destino após a alta dos utentes, é baseada na informação codificada no SONHO em cada instituição.

A identificação do ACES dos utentes foi realizada com base na residência do utente (freguesia/concelho), em virtude de a sua identificação pelo código de utente não conduzir a resultados satisfatórios.

(1) Foi retirado do estudo a informação SONHO relativa a SAG, UBU, UPIP