



REPÚBLICA
PORTUGUESA
SAÚDE



ARS NORTE
Administração Regional
de Saúde do Norte, I.P.

MONITORIZAÇÃO MENSAL DAS
URGÊNCIAS HOSPITALARES
(PERSPECTIVA DOS HOSPITAIS)

DEZEMBRO-2017

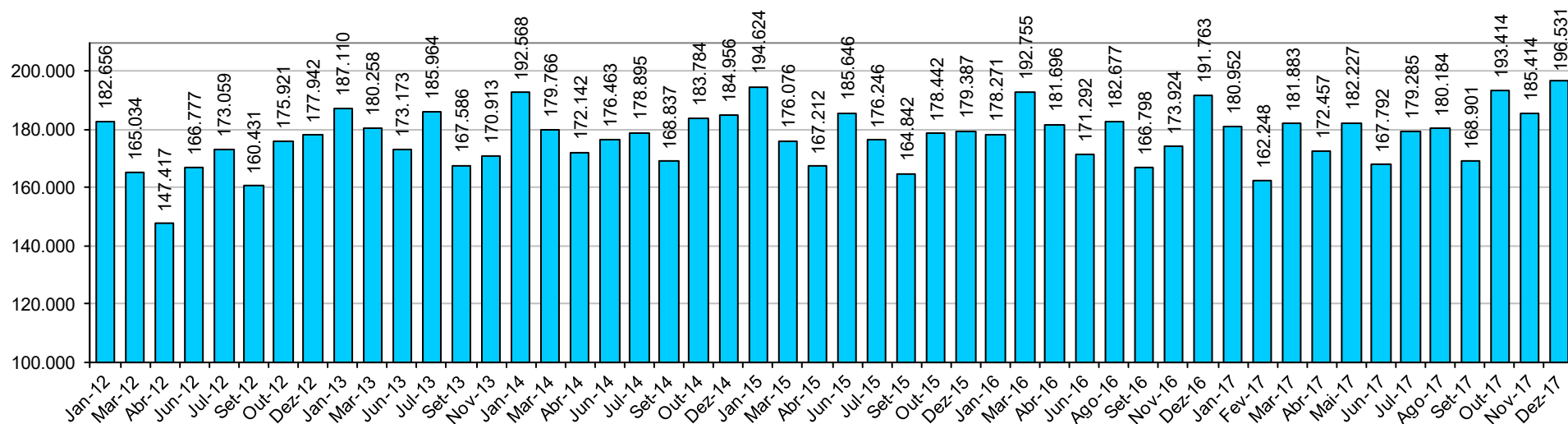
URGÊNCIA HOSPITALAR - SONHO

05-01-2018

CONTEÚDO

EVOLUÇÃO DAS URGÊNCIAS HOSPITALARES	3
URGÊNCIAS HOSPITALARES (PERÍODO ANTERIOR E PERÍODO HOMÓLOGO)	4
URGÊNCIAS HOSPITALARES (PERÍODO ANTERIOR E PERÍODO HOMÓLOGO)	5
ANÁLISE DA EVOLUÇÃO MENSAL COM A COMPARAÇÃO HOMÓLOGA E ACUMULADA	6
ANÁLISE DO TEMPO DE PERMANÊNCIA (TP) DO UTENTE NA URGÊNCIA (NOVEMBRO-2017).....	7
ANÁLISE DO TEMPO DE PERMANÊNCIA (TP) DO UTENTE NA URGÊNCIA	8
PROVENIÊNCIA DOS UTENTES.....	9
DESTINO DOS UTENTES APÓS A ALTA	10
HOSPITAL DE REALIZAÇÃO DA URGÊNCIA / ACES DA ÁREA GEOGRÁFICA DE RESIDÊNCIA DO UTENTE	11
ACESSIBILIDADE DOS UTENTES À URGÊNCIA COM BASE NA ÁREA GEOGRÁFICA DE REFERENCIAÇÃO	14
CRITÉRIOS ASSUMIDOS NOS ESTUDOS - GRELHA DE REFERENCIAÇÃO HOSPITALAR.....	16
CRITÉRIOS ASSUMIDOS NOS ESTUDOS - OUTROS.....	19

EVOLUÇÃO DAS URGÊNCIAS HOSPITALARES



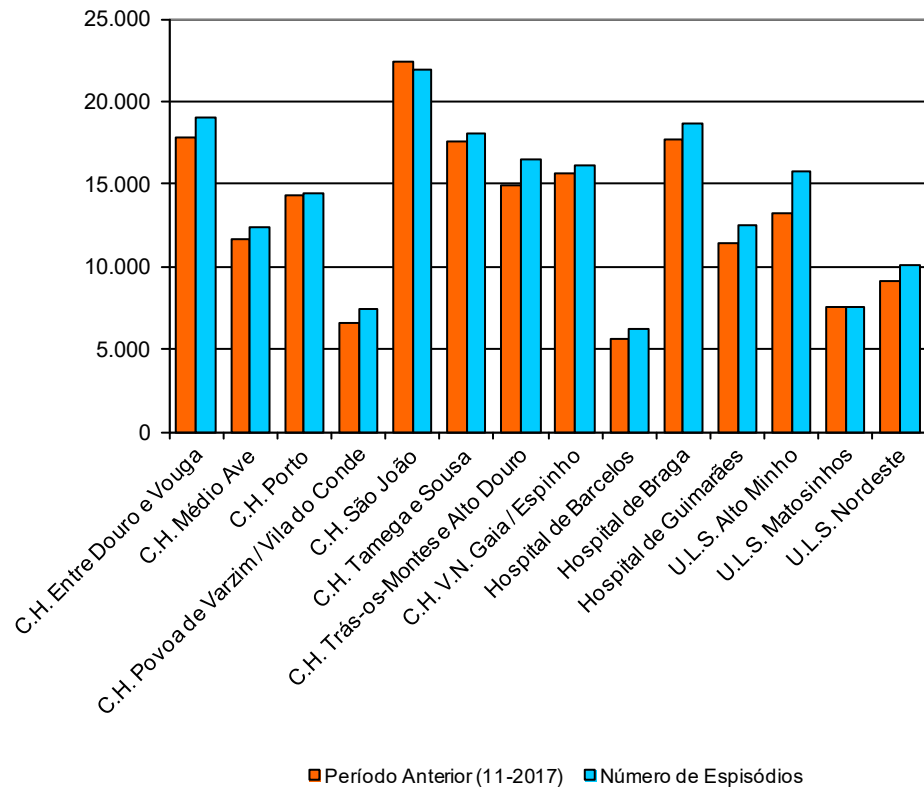
Centro Hospitalar / Hospital / ULS	Dez-16	Jan-17	Fev-17	Mar-17	Abr-17	Mai-17	Jun-17	Jul-17	Ago-17	Set-17	Out-17	Nov-17	Dez-17
C.H. Entre Douro e Vouga	16.987	17.599	15.702	17.919	16.876	17.436	17.004	16.952	16.484	15.798	18.397	17.774	18.997
C.H. Médio Ave	12.268	10.895	10.003	11.130	10.560	11.365	11.090	11.336	10.485	10.427	12.400	11.612	12.436
C.H. Porto	14.325	12.947	12.226	14.007	13.361	13.361	13.361	13.361	13.361	13.361	14.879	14.252	14.404
C.H. Povoia de Varzim / Vila do Conde	6.733	6.344	5.457	6.294	5.709	6.165	6.042	6.001	6.166	5.706	6.662	6.528	7.429
C.H. São João	22.652	20.992	19.439	22.520	20.966	22.480	12.008	21.292	20.295	20.207	23.688	22.436	21.890
C.H. Tamega e Sousa	19.026	16.624	15.329	16.615	15.751	16.702	16.844	16.624	16.192	15.407	17.365	17.587	18.020
C.H. Trás-os-Montes e Alto Douro	16.223	16.184	13.534	14.279	13.695	14.816	14.057	14.573	16.338	13.850	15.327	14.870	16.468
C.H. V.N. Gaia / Espinho	16.681	13.659	13.460	15.449	14.466	15.503	14.403	14.835	14.454	14.139	16.444	15.694	16.149
Hospital de Barcelos	6.021	5.713	5.042	5.598	5.598	5.598	5.598	5.411	5.230	5.138	5.878	5.662	6.225
Hospital de Braga	17.593	17.460	15.567	17.397	16.432	17.730	17.173	17.852	17.764	16.796	19.006	17.726	18.637
Hospital de Guimarães	11.676	10.299	9.578	10.884	10.457	11.167	11.016	10.999	10.469	10.359	12.386	11.441	12.502
U.L.S. Alto Minho	14.895	14.524	12.223	13.265	12.868	13.344	12.926	13.405	14.865	12.581	13.494	13.220	15.782
U.L.S. Matosinhos	7.870	7.171	6.662	7.729	7.275	7.731	7.562	7.756	7.715	7.190	8.091	7.553	7.533
U.L.S. Nordeste	8.813	10.541	8.026	8.797	8.443	8.829	8.708	8.888	10.366	7.942	9.397	9.059	10.059
TOTAIS	191.763	180.952	162.248	181.883	172.457	182.227	167.792	179.285	180.184	168.901	193.414	185.414	196.531

URGÊNCIAS HOSPITALARES (PERÍODO ANTERIOR E PERÍODO HOMÓLOGO)

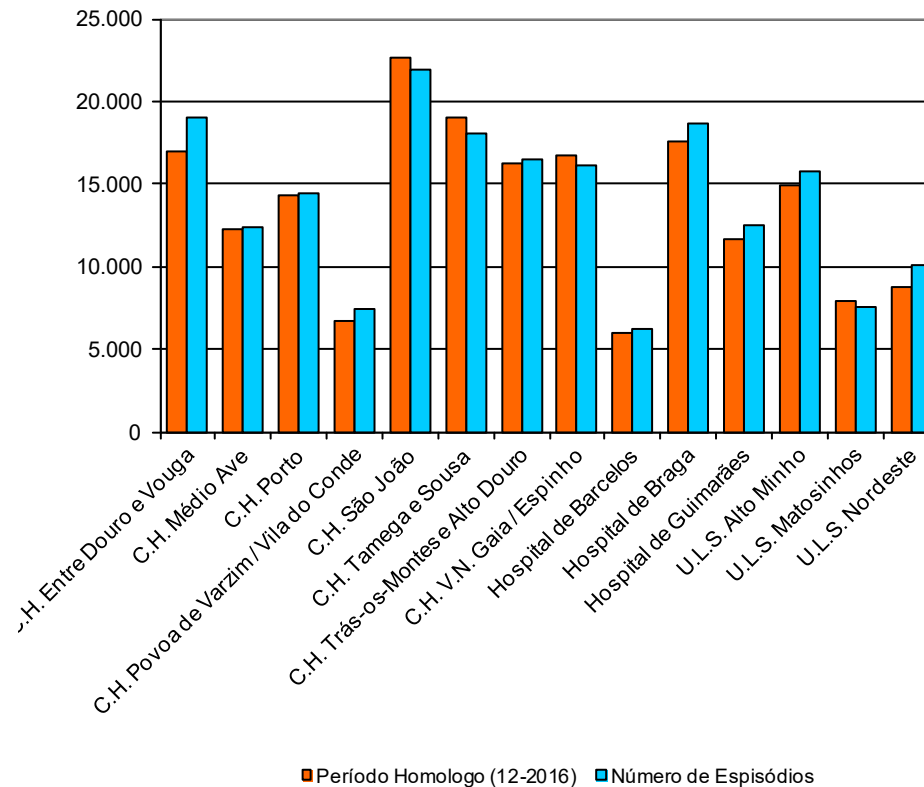
Centro Hospitalar / Hospital / ULS	Dez-17	Variação Período Anterior (11-2017)	Variação Período Homólogo (12-2016)
C.H. Entre Douro e Vouga	18.997	6,9%	11,8%
C.H. Médio Ave	12.436	7,1%	1,4%
C.H. Porto	14.404	1,1%	0,6%
C.H. Póvoa de Varzim / Vila do Conde	7.429	13,8%	10,3%
C.H. São João	21.890	-2,4%	-3,4%
C.H. Tamega e Sousa	18.020	2,5%	-5,3%
C.H. Trás-os-Montes e Alto Douro	16.468	10,8%	1,5%
C.H. V.N. Gaia / Espinho	16.149	2,9%	-3,2%
Hospital de Barcelos	6.225	9,9%	3,4%
Hospital de Braga	18.637	5,1%	5,9%
Hospital de Guimarães	12.502	9,3%	7,1%
U.L.S. Alto Minho	15.782	19,4%	6,0%
U.L.S. Matosinhos	7.533	-0,3%	-4,3%
U.L.S. Nordeste	10.059	11,0%	14,1%
TOTAL GERAL	196.531	6,0%	2,5%

URGÊNCIAS HOSPITALARES (PERÍODO ANTERIOR E PERÍODO HOMÓLOGO)

Comparação com o período anterior



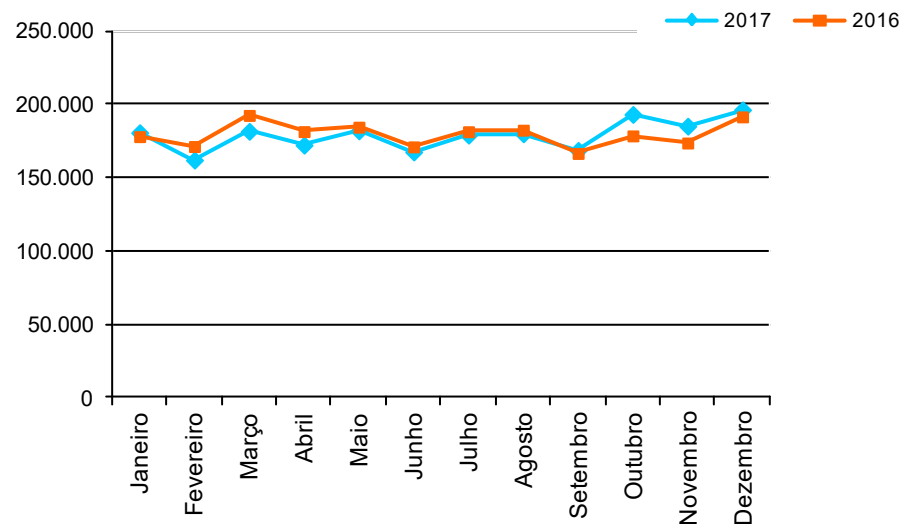
Comparação com o período homólogo



ANÁLISE DA EVOLUÇÃO MENSAL COM A COMPARAÇÃO HOMÓLOGA E ACUMULADA

Hospital	Acumulado: JAN-DEZ (2017)	Acumulado: JAN-DEZ (2016)	Var (%)
C.H. Entre Douro e Vouga	206.938	179.269	15,43%
C.H. Médio Ave	133.739	130.014	2,87%
C.H. Porto	162.881	161.636	0,77%
C.H. Pova de Varzim / Vila do Conde	74.503	74.563	-0,08%
C.H. São João	248.213	259.526	-4,36%
C.H. Tamega e Sousa	199.060	208.947	-4,73%
C.H. Trás-os-Montes e Alto Douro	177.991	181.951	-2,18%
C.H. V.N. Gaia / Espinho	178.655	177.666	0,56%
Hospital de Barcelos	66.691	69.488	-4,03%
Hospital de Braga	209.540	207.067	1,19%
Hospital de Guimarães	131.557	138.666	-5,13%
U.L.S. Alto Minho	162.497	165.169	-1,62%
U.L.S. Matosinhos	89.968	90.280	-0,35%
U.L.S. Nordeste	109.055	111.613	-2,29%
TOTAIS	2.151.288	2.155.855	-0,21%

Mês	2017	2016	Var (%)
Janeiro	180.952	178.271	1,50%
Fevereiro	162.248	171.531	-5,41%
Março	181.883	192.755	-5,64%
Abril	172.457	181.696	-5,08%
Mai	182.227	184.735	-1,36%
Junho	167.792	171.292	-2,04%
Julho	179.285	181.636	-1,29%
Agosto	180.184	182.677	-1,36%
Setembro	168.901	166.798	1,26%
Outubro	193.414	178.777	8,19%
Novembro	185.414	173.924	6,61%
Dezembro	196.531	191.763	2,49%
TOTAIS	2.151.288	2.155.855	-0,21%



ANÁLISE DO TEMPO DE PERMANÊNCIA (TP) DO UTENTE NA URGÊNCIA (DEZEMBRO-2017)

Centro Hospitalar / Hospital / ULS	TP Global <= 4 Horas		Total	TP <= 4 Horas		Total
C.H. Entre Douro e Vouga	13.774	72,5%	18.997	12.940	75,9%	17.047
C.H. Médio Ave	8.978	72,2%	12.436	8.181	75,4%	10.852
C.H. Porto	9.352	64,9%	14.404	8.247	70,6%	11.683
C.H. Pova de Varzim / Vila do Conde	5.886	79,2%	7.429	5.370	82,3%	6.522
C.H. São João	12.910	59,0%	21.890	11.500	65,1%	17.657
C.H. Tamega e Sousa	9.703	53,8%	18.020	8.755	58,4%	14.988
C.H. Trás-os-Montes e Alto Douro	11.608	70,5%	16.468	10.165	70,9%	14.347
C.H. V.N. Gaia / Espinho	11.171	69,2%	16.149	10.132	74,0%	13.698
Hospital de Barcelos	4.072	65,4%	6.225	3.569	69,4%	5.146
Hospital de Braga	12.367	66,4%	18.637	10.798	68,6%	15.736
Hospital de Guimarães	8.243	65,9%	12.502	7.058	69,0%	10.227
U.L.S. Alto Minho	10.914	69,2%	15.782	10.065	73,3%	13.730
U.L.S. Matosinhos	4.126	54,8%	7.533	3.577	59,5%	6.013
U.L.S. Nordeste	8.270	82,2%	10.059	7.773	86,0%	9.037
TOTAIS	131.374	66,8%	196.531	118.130	70,9%	166.683

Fórmula de Cálculo: dia/hora de admissão vs. dia/hora de alta

TP Global: consideraram-se todos os episódios de urgência independentemente do destino após a alta

TP: exclui óbitos, abandonos, alta contra parecer médico, transferências para outros hospitais e internamentos

ANÁLISE DO TEMPO DE PERMANÊNCIA (TP) DO UTENTE NA URGÊNCIA

Centro Hospitalar / Hospital / ULS	TP <= 4 Horas		Variação
	Nov-17	Dez-17	
C.H. Entre Douro e Vouga	79,3%	75,9%	-4,3%
C.H. Médio Ave	79,9%	75,4%	-5,6%
C.H. Porto	73,9%	70,6%	-4,5%
C.H. Pova de Varzim / Vila do Conde	83,8%	82,3%	-1,7%
C.H. São João	66,7%	65,1%	-2,4%
C.H. Tamega e Sousa	64,3%	58,4%	-9,2%
C.H. Trás-os-Montes e Alto Douro	73,8%	70,9%	-4,0%
C.H. V.N. Gaia / Espinho	76,8%	74,0%	-3,6%
Hospital de Barcelos	74,2%	69,4%	-6,6%
Hospital de Braga	74,6%	68,6%	-8,0%
Hospital de Guimarães	73,7%	69,0%	-6,4%
U.L.S. Alto Minho	78,5%	73,3%	-6,6%
U.L.S. Matosinhos	62,1%	59,5%	-4,2%
U.L.S. Nordeste	87,0%	86,0%	-1,1%
TOTAIS	74,3%	70,9%	-4,6%

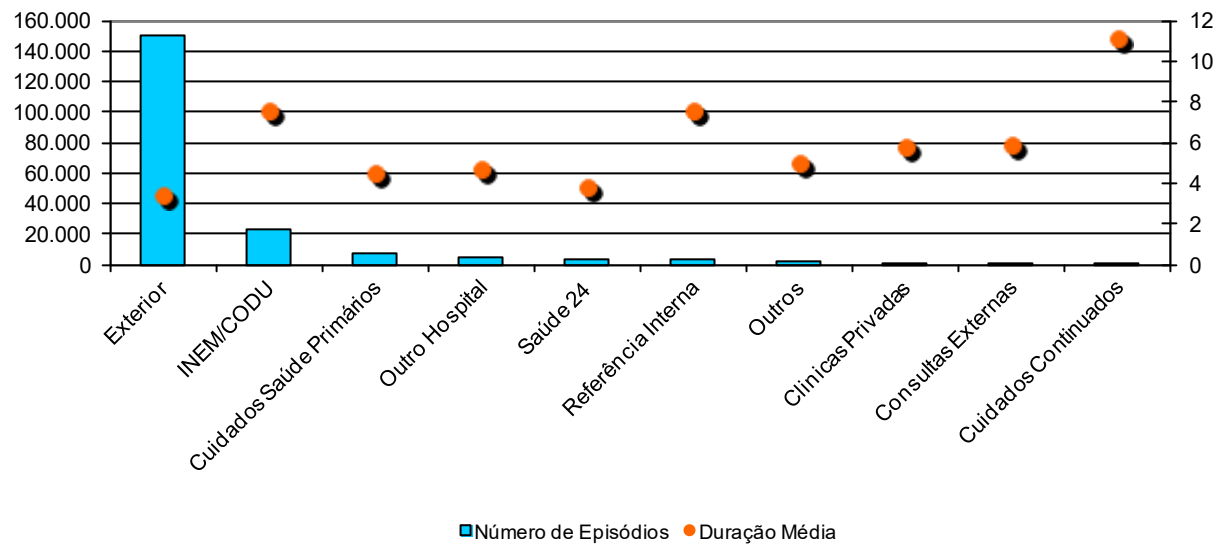
Fórmula de Cálculo: dia/hora de **admissão** vs. dia/hora de **alta**

TP: exclui óbitos, abandonos, alta contra parecer médico, transferências para outros hospitais e internamentos

PROVENIÊNCIA DOS UTENTES

Proveniência	Episódios	%
Exterior	150.509	76,6%
INEM/CODU	23.362	11,9%
Cuidados Saúde Primários	7.728	3,9%
Outro Hospital	4.703	2,4%
Saúde 24	3.666	1,9%
Referência Interna	2.651	1,3%
Outros	2.411	1,2%
Clinicas Privadas	1.078	0,5%
Consultas Externas	373	0,2%
Cuidados Continuados	50	0,0%
TOTAL GERAL	196.531	100,0%

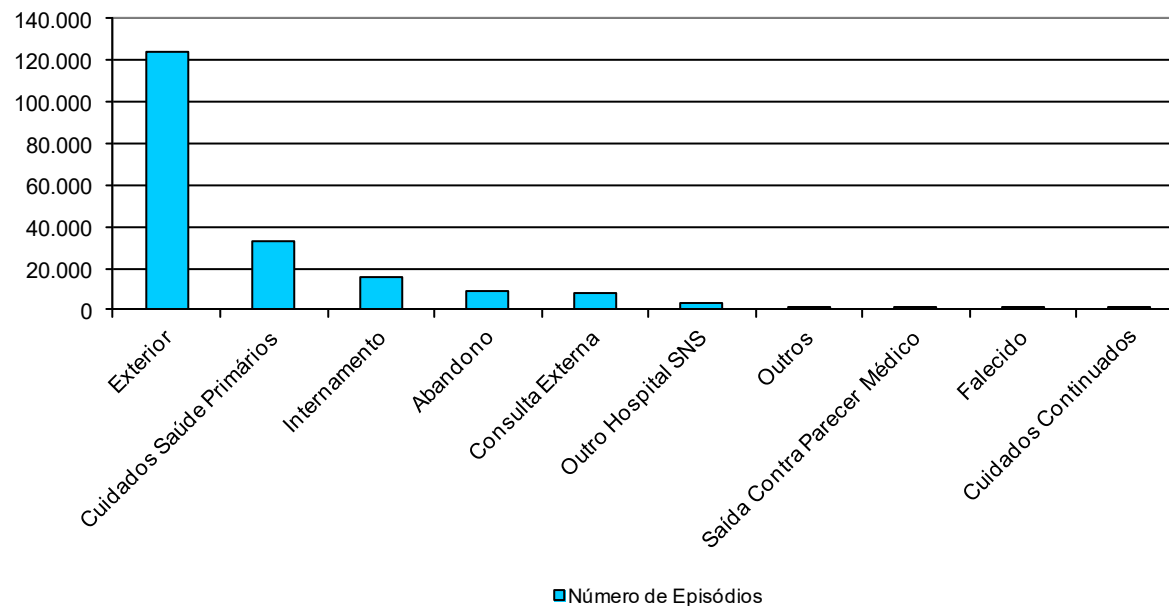
Distribuição Por Proveniência



DESTINO DOS UTENTES APÓS A ALTA

Destino	Episódios	%
Exterior	123.891	63,0%
Cuidados Saúde Primários	33.506	17,0%
Internamento	15.818	8,0%
Abandono	9.556	4,9%
Consulta Externa	8.553	4,4%
Outro Hospital SNS	3.308	1,7%
Outros	660	0,3%
Saída Contra Parecer Médico	659	0,3%
Falecido	504	0,3%
Cuidados Continuados	76	0,0%
TOTAL GERAL	196.531	100,0%

Distribuição Por Destino



HOSPITAL DE REALIZAÇÃO DA URGÊNCIA / ACES DA ÁREA GEOGRÁFICA DE RESIDÊNCIA DO UTENTE

Centro Hospitalar / Hospital / ULS	ACeS	Episódios	%
C.H. Entre Douro e Vouga	Feira/Arouca	7.818	41,2%
C.H. Entre Douro e Vouga	Aveiro Norte	7.449	39,2%
C.H. Entre Douro e Vouga	Espinho/Gaia	367	1,9%
C.H. Entre Douro e Vouga	Vale do Sousa Sul	216	1,1%
C.H. Entre Douro e Vouga	Outro	3.147	16,6%
C.H. Médio Ave	Famalicão	7.114	57,2%
C.H. Médio Ave	St Tirso/Trofa	4.461	35,9%
C.H. Médio Ave	Barcelos/Esposende	316	2,5%
C.H. Médio Ave	Guimarães/Vizela/Terras Basto	140	1,1%
C.H. Médio Ave	Outro	405	3,3%
C.H. Porto	Porto Ocidental	4.324	30,0%
C.H. Porto	Gondomar	4.025	27,9%
C.H. Porto	Porto Oriental	1.306	9,1%
C.H. Porto	Maia/Valongo	688	4,8%
C.H. Porto	Gaia	682	4,7%
C.H. Porto	Matosinhos (ULS)	540	3,7%
C.H. Porto	Espinho/Gaia	482	3,3%
C.H. Porto	Vale do Sousa Sul	303	2,1%
C.H. Porto	Póvoa de Varzim/Vila do Conde	164	1,1%
C.H. Porto	St Tirso/Trofa	105	0,7%
C.H. Porto	Aveiro Norte	86	0,6%
C.H. Porto	Outro	1.699	11,8%
C.H. Povia de Varzim / Vila do Conde	Póvoa de Varzim/Vila do Conde	6.891	92,8%
C.H. Povia de Varzim / Vila do Conde	Barcelos/Esposende	261	3,5%
C.H. Povia de Varzim / Vila do Conde	Famalicão	41	0,6%
C.H. Povia de Varzim / Vila do Conde	Outro	236	3,2%
C.H. São João	Maia/Valongo	7.311	33,4%
C.H. São João	Porto Oriental	3.567	16,3%

Centro Hospitalar / Hospital / ULS	ACeS	Episódios	%
C.H. São João	Gondomar	3.007	13,7%
C.H. São João	Matosinhos (ULS)	1.882	8,6%
C.H. São João	Porto Ocidental	1.227	5,6%
C.H. São João	Vale do Sousa Sul	795	3,6%
C.H. São João	St Tirso/Trofa	650	3,0%
C.H. São João	Vale do Sousa Norte	561	2,6%
C.H. São João	Póvoa de Varzim/Vila do Conde	453	2,1%
C.H. São João	Baixo Tâmega	423	1,9%
C.H. São João	Espinho/Gaia	397	1,8%
C.H. São João	Gaia	306	1,4%
C.H. São João	Feira/Arouca	191	0,9%
C.H. São João	Famalicão	127	0,6%
C.H. São João	Aveiro Norte	87	0,4%
C.H. São João	Outro	906	4,1%
C.H. Tamega e Sousa	Vale do Sousa Sul	6.704	37,2%
C.H. Tamega e Sousa	Baixo Tâmega	5.577	30,9%
C.H. Tamega e Sousa	Vale do Sousa Norte	4.873	27,0%
C.H. Tamega e Sousa	Guimarães/Vizela/Terras Basto	492	2,7%
C.H. Tamega e Sousa	Maia/Valongo	79	0,4%
C.H. Tamega e Sousa	Outro	295	1,6%
C.H. Trás-os-Montes e Alto Douro	Alto Tâmega e Barroso	6.203	37,7%
C.H. Trás-os-Montes e Alto Douro	Marão e Douro Norte	5.307	32,2%
C.H. Trás-os-Montes e Alto Douro	Douro Sul	3.467	21,1%
C.H. Trás-os-Montes e Alto Douro	Baixo Tâmega	365	2,2%
C.H. Trás-os-Montes e Alto Douro	Guimarães/Vizela/Terras Basto	294	1,8%
C.H. Trás-os-Montes e Alto Douro	Nordeste (ULS)	249	1,5%
C.H. Trás-os-Montes e Alto Douro	Outro	583	3,5%
C.H. V.N. Gaia / Espinho	Espinho/Gaia	7.817	48,4%
C.H. V.N. Gaia / Espinho	Gaia	6.468	40,1%
C.H. V.N. Gaia / Espinho	Feira/Arouca	589	3,6%

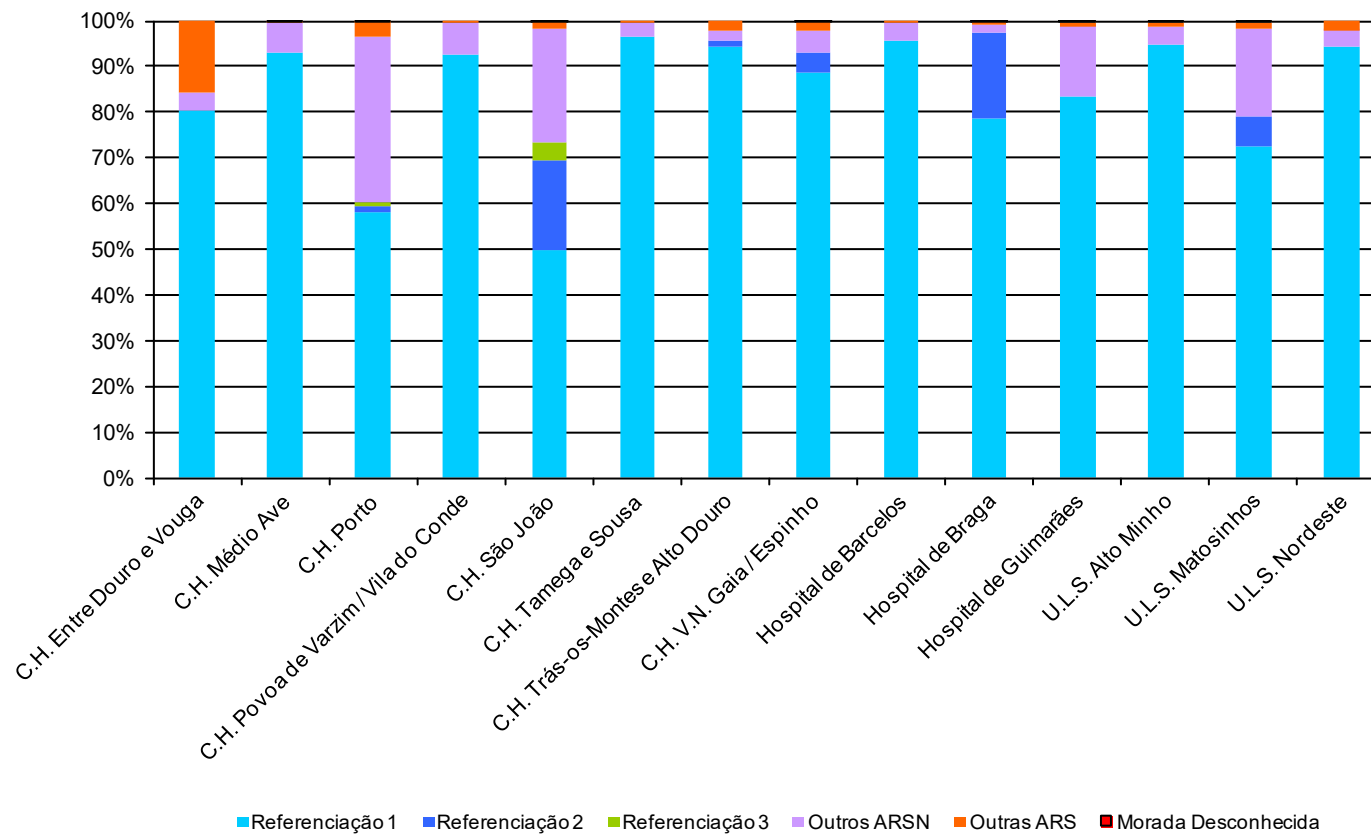
Centro Hospitalar / Hospital / ULS	ACeS	Episódios	%
C.H. V.N. Gaia / Espinho	Aveiro Norte	144	0,9%
C.H. V.N. Gaia / Espinho	Porto Oriental	107	0,7%
C.H. V.N. Gaia / Espinho	Outro	1.024	6,3%
Hospital de Barcelos	Barcelos/Esposende	5.965	95,8%
Hospital de Barcelos	Gerês/Cabreira	59	0,9%
Hospital de Barcelos	Outro	201	3,2%
Hospital de Braga	Braga	9.594	51,5%
Hospital de Braga	Gerês/Cabreira	5.080	27,3%
Hospital de Braga	Barcelos/Esposende	1.701	9,1%
Hospital de Braga	Famalicão	523	2,8%
Hospital de Braga	Outro	1.739	9,3%
Hospital de Guimarães	Guimarães/Vizela/Terras Basto	10.841	86,7%
Hospital de Guimarães	Vale do Sousa Norte	863	6,9%
Hospital de Guimarães	Famalicão	218	1,7%
Hospital de Guimarães	St Tirso/Trofa	209	1,7%
Hospital de Guimarães	Outro	371	3,0%
U.L.S. Alto Minho	Alto Minho (ULS)	14.962	94,8%
U.L.S. Alto Minho	Barcelos/Esposende	373	2,4%
U.L.S. Alto Minho	Outro	447	2,8%
U.L.S. Matosinhos	Matosinhos (ULS)	5.447	72,3%
U.L.S. Matosinhos	Póvoa de Varzim/Vila do Conde	519	6,9%
U.L.S. Matosinhos	Maia/Valongo	482	6,4%
U.L.S. Matosinhos	Porto Ocidental	380	5,0%
U.L.S. Matosinhos	Gondomar	117	1,6%
U.L.S. Matosinhos	Outro	588	7,8%
U.L.S. Nordeste	Nordeste (ULS)	9.495	94,4%
U.L.S. Nordeste	Alto Tâmega e Barroso	183	1,8%
U.L.S. Nordeste	Outro	381	3,8%

ACESSIBILIDADE DOS UTENTES À URGÊNCIA COM BASE NA ÁREA GEOGRÁFICA DE REFERENCIAÇÃO

Centro Hospitalar / Hospital / ULS	Hospital 1.ª Ref	Hospital 2.ª Ref	Hospital 3.ª Ref	Utentes da Área de Ref.ª outro Hospital da Região Norte *	Utentes Não pertencentes à Região Norte	Utentes sem Informação da morada	TOTAL de Urgências
C.H. Entre Douro e Vouga	15.267	0	0	760	2.970	0	18.997
C.H. Médio Ave	11.575	0	0	818	42	1	12.436
C.H. Porto	8.349	230	86	5.236	501	2	14.404
C.H. Pova de Varzim / Vila do Conde	6.891	0	0	498	40	0	7.429
C.H. São João	10.878	4.365	816	5.423	399	9	21.890
C.H. Tamega e Sousa	17.429	0	0	511	80	0	18.020
C.H. Trás-os-Montes e Alto Douro	15.524	249	0	341	354	0	16.468
C.H. V.N. Gaia / Espinho	14.285	733	0	782	347	2	16.149
Hospital de Barcelos	5.965	0	0	239	21	0	6.225
Hospital de Braga	14.674	3.438	0	363	157	5	18.637
Hospital de Guimarães	10.420	0	0	1.954	92	36	12.502
U.L.S. Alto Minho	14.962	0	0	600	187	33	15.782
U.L.S. Matosinhos	5.447	519	0	1.450	101	16	7.533
U.L.S. Nordeste	9.495	0	0	373	191	0	10.059
TOTAL GERAL	161.161	9.534	902	19.348	5.482	104	196.531
	82,0%	4,9%	0,5%	9,8%	2,8%	0,1%	100,0%

* Concelhos que não pertencem à área de referenciação do hospital (1ª/2ª/3ª linha) para a Urgência Geral (exemplo: utentes residentes em Gondomar que vão ao Hospital de S. João)

Análise Por Área geográfica de Referênciação



CRITÉRIOS ASSUMIDOS NOS ESTUDOS - GRELHA DE REFERENCIAÇÃO HOSPITALAR

Concelho	Hospital de Referência 1.ª Linha	Hospital de Referência 2.ª Linha	Hospital de Referência 3.ª Linha
Alfandega da Fé	U.L.S. Nordeste	C.H. Trás-os-Montes e Alto Douro	C.H. Porto
Alijó	C.H. Trás-os-Montes e Alto Douro	C.H. Porto	C.H. Porto
Amarante	C.H. Tamega e Sousa	C.H. São João	C.H. São João
Amares	Hospital de Braga	C.H. São João	C.H. São João
Arcos de Valdevez	U.L.S Alto Minho	Hospital de Braga	C.H. São João
Armamar	C.H. Trás-os-Montes e Alto Douro	C.H. Porto	C.H. Porto
Arouca	C.H. Entre Douro e Vouga	C.H. V.N.Gaia/Espinho	C.H. V.N.Gaia/Espinho
Baião	C.H. Tamega e Sousa	C.H. São João	C.H. São João
Barcelos	Hospital de Barcelos	Hospital de Braga	C.H. São João
Boticas	C.H. Trás-os-Montes e Alto Douro	C.H. Porto	C.H. Porto
Braga	Hospital de Braga	C.H. São João	C.H. São João
Bragança	U.L.S. Nordeste	C.H. Trás-os-Montes e Alto Douro	C.H. Porto
Cabeceiras de Basto	C.H. Alto Ave	Hospital de Braga	C.H. São João
Caminha	U.L.S Alto Minho	Hospital de Braga	C.H. São João
Carraceda de Ansiães	U.L.S. Nordeste	C.H. Trás-os-Montes e Alto Douro	C.H. Porto
Castelo de Paiva	C.H. Tamega e Sousa	C.H. São João	C.H. São João
Celorico de Basto	C.H. Tamega e Sousa	C.H. São João	C.H. São João
Chaves	C.H. Trás-os-Montes e Alto Douro	C.H. Porto	C.H. Porto
Cinfães	C.H. Tamega e Sousa	C.H. São João	C.H. São João
Espinho	C.H. V.N.Gaia/Espinho	C.H. V.N.Gaia/Espinho	C.H. V.N.Gaia/Espinho
Esposende	Hospital de Barcelos	Hospital de Braga	C.H. São João
Fafe	C.H. Alto Ave	Hospital de Braga	C.H. São João
Felgueiras	C.H. Tamega e Sousa	C.H. São João	C.H. São João
Freixo Espada à Cinta	U.L.S. Nordeste	C.H. Trás-os-Montes e Alto Douro	C.H. Porto
Gondomar	C.H. Porto	C.H. Porto	C.H. Porto
Guimarães	C.H. Alto Ave	Hospital de Braga	C.H. São João
Lamego	C.H. Trás-os-Montes e Alto Douro	C.H. Porto	C.H. Porto
Lousada	C.H. Tamega e Sousa	C.H. São João	C.H. São João

Concelho	Hospital de Referência 1.ª Linha	Hospital de Referência 2.ª Linha	Hospital de Referência 3.ª Linha
Macedo de Cavaleiros	U.L.S. Nordeste	C.H. Trás-os-Montes e Alto Douro	C.H. Porto
Maia	C.H. São João	C.H. São João	C.H. São João
Marco de Canaveses	C.H. Tamega e Sousa	C.H. São João	C.H. São João
Matosinhos	U.L.S. Matosinhos	C.H. São João	C.H. São João
Melgaço	U.L.S. Alto Minho	Hospital de Braga	C.H. São João
Mesão Frio	C.H. Trás-os-Montes e Alto Douro	C.H. Porto	C.H. Porto
Miranda do Douro	U.L.S. Nordeste	C.H. Trás-os-Montes e Alto Douro	C.H. Porto
Mirandela	U.L.S. Nordeste	C.H. Trás-os-Montes e Alto Douro	C.H. Porto
Mogadouro	U.L.S. Nordeste	C.H. Trás-os-Montes e Alto Douro	C.H. Porto
Moimenta da Beira	C.H. Trás-os-Montes e Alto Douro	C.H. Porto	C.H. Porto
Monção	U.L.S. Alto Minho	Hospital de Braga	C.H. São João
Mondim de Basto	C.H. Trás-os-Montes e Alto Douro	C.H. Porto	C.H. Porto
Montalegre	C.H. Trás-os-Montes e Alto Douro	C.H. Porto	C.H. Porto
Murça	C.H. Trás-os-Montes e Alto Douro	C.H. Porto	C.H. Porto
Oliveira de Azeméis	C.H. Entre Douro e Vouga	C.H. V.N.Gaia/Espinho	C.H. V.N.Gaia/Espinho
Paços de Ferreira	C.H. Tamega e Sousa	C.H. São João	C.H. São João
Paredes	C.H. Tamega e Sousa	C.H. São João	C.H. São João
Paredes de Coura	U.L.S. Alto Minho	Hospital de Braga	C.H. São João
Penafiel	C.H. Tamega e Sousa	C.H. São João	C.H. São João
Penedono	C.H. Trás-os-Montes e Alto Douro	C.H. Porto	C.H. Porto
Peso da Régua	C.H. Trás-os-Montes e Alto Douro	C.H. Porto	C.H. Porto
Ponte da Barca	U.L.S. Alto Minho	Hospital de Braga	C.H. São João
Ponte de Lima	U.L.S. Alto Minho	Hospital de Braga	C.H. São João
Porto (Oriental)	C.H. São João	C.H. São João	C.H. São João
Porto (Occidental)	C.H. Porto	C.H. Porto	C.H. Porto
Póvoa de Lanhoso	Hospital de Braga	C.H. São João	C.H. São João
Póvoa de Varzim	C.H. Povoia Varzim/Vila Conde	U.L.S. Matosinhos	C.H. São João
Resende	C.H. Trás-os-Montes e Alto Douro	C.H. Porto	C.H. Porto
Ribeira de Pena	C.H. Trás-os-Montes e Alto Douro	C.H. Porto	C.H. Porto
Sabrosa	C.H. Trás-os-Montes e Alto Douro	C.H. Porto	C.H. Porto

Concelho	Hospital de Referência 1.ª Linha	Hospital de Referência 2.ª Linha	Hospital de Referência 3.ª Linha
Santa Maria da Feira	C.H. Entre Douro e Vouga	C.H. V.N.Gaia/Espinho	C.H. V.N.Gaia/Espinho
Santa Marta de Penaguião	C.H. Trás-os-Montes e Alto Douro	C.H. Porto	C.H. Porto
Santo Tirso	C.H. Médio Ave	C.H. São João	C.H. São João
São João da Madeira	C.H. Entre Douro e Vouga	C.H. V.N.Gaia/Espinho	C.H. V.N.Gaia/Espinho
São João da Pesqueira	C.H. Trás-os-Montes e Alto Douro	C.H. Porto	C.H. Porto
Sernancelhe	C.H. Trás-os-Montes e Alto Douro	C.H. Porto	C.H. Porto
Tabuaço	C.H. Trás-os-Montes e Alto Douro	C.H. Porto	C.H. Porto
Tarouca	C.H. Trás-os-Montes e Alto Douro	C.H. Porto	C.H. Porto
Terras de Bouro	Hospital de Braga	C.H. São João	C.H. São João
Torre de Moncorvo	U.L.S. Nordeste	C.H. Trás-os-Montes e Alto Douro	C.H. Porto
Trofa	C.H. Médio Ave	C.H. São João	C.H. São João
Vale de Cambra	C.H. Entre Douro e Vouga	C.H. V.N.Gaia/Espinho	C.H. V.N.Gaia/Espinho
Valença	U.L.S. Alto Minho	Hospital de Braga	C.H. São João
Valongo	C.H. São João	C.H. São João	C.H. São João
Valpaços	C.H. Trás-os-Montes e Alto Douro	C.H. Porto	C.H. Porto
Viana do Castelo	U.L.S. Alto Minho	Hospital de Braga	C.H. São João
Vieira do Minho	Hospital de Braga	C.H. São João	C.H. São João
Vila do Conde	C.H. Póvoa Varzim/Vila Conde	U.L.S. Matosinhos	C.H. São João
Vila Flor	U.L.S. Nordeste	C.H. Trás-os-Montes e Alto Douro	C.H. Porto
Vila Nova de Cerveira	U.L.S. Alto Minho	Hospital de Braga	C.H. São João
Vila Nova de Famalicão	C.H. Médio Ave	Hospital de Braga	C.H. São João
Vila Nova de Foz Côa	U.L.S. Nordeste	C.H. Trás-os-Montes e Alto Douro	C.H. Porto
Vila Nova de Gaia	C.H. V.N.Gaia/Espinho	C.H. V.N.Gaia/Espinho	C.H. V.N.Gaia/Espinho
Vila Pouca de Aguiar	C.H. Trás-os-Montes e Alto Douro	C.H. Porto	C.H. Porto
Vila Real	C.H. Trás-os-Montes e Alto Douro	C.H. Porto	C.H. Porto
Vila Verde	Hospital de Braga	C.H. São João	C.H. São João
Vimioso	U.L.S. Nordeste	C.H. Trás-os-Montes e Alto Douro	C.H. Porto
Vinhais	U.L.S. Nordeste	C.H. Trás-os-Montes e Alto Douro	C.H. Porto
Vizela	C.H. Alto Ave	Hospital de Braga	C.H. São João

CRITÉRIOS ASSUMIDOS NOS ESTUDOS - OUTROS

Informação recolhida do SONHO a **05-01-2018**, com base na **data de alta** do mês anterior (**Dezembro**).

A identificação da proveniência e destino após a alta dos utentes, é baseada na informação codificada no SONHO em cada instituição.

A identificação do ACES dos utentes foi realizada com base na residência do utente (freguesia/concelho), em virtude de a sua identificação pelo código de utente não conduzir a resultados satisfatórios.

(1) Foi retirado do estudo a informação SONHO relativa a SAG, UBU, UPIP