



REPÚBLICA  
PORTUGUESA  
SAÚDE



ARS NORTE  
Administração Regional  
de Saúde do Norte, I.P.

MONITORIZAÇÃO MENSAL DAS  
URGÊNCIAS HOSPITALARES  
(PERSPECTIVA DOS HOSPITAIS)

**JANEIRO-2018**

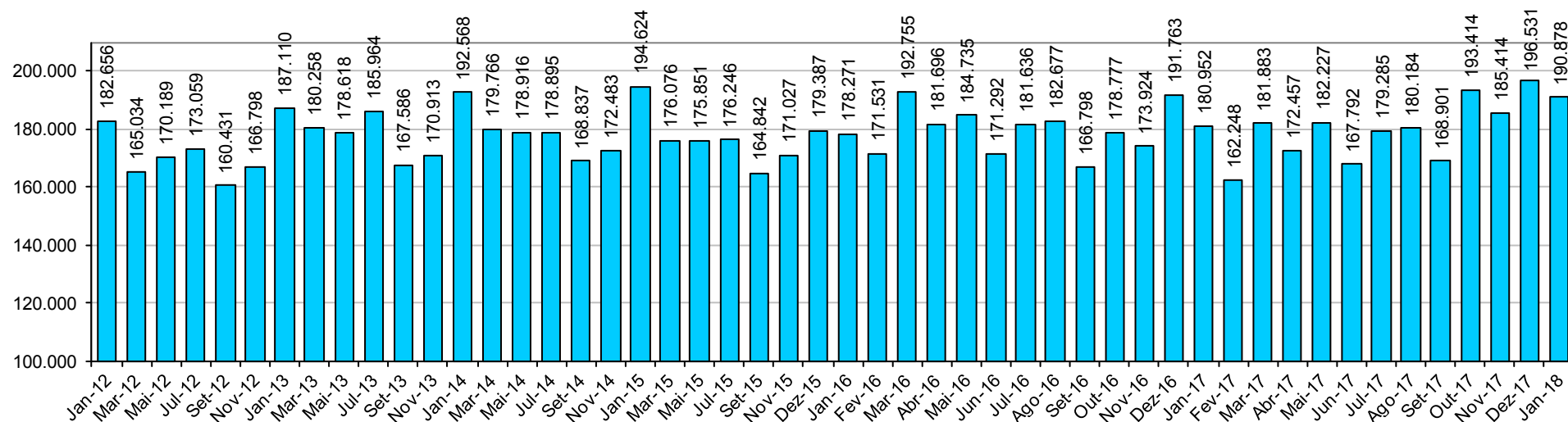
# URGÊNCIA HOSPITALAR - SONHO

## 05-02-2018

### CONTEÚDO

EVOLUÇÃO DAS URGÊNCIAS HOSPITALARES .....	3
URGÊNCIAS HOSPITALARES (PERÍODO ANTERIOR E PERÍODO HOMÓLOGO) .....	4
URGÊNCIAS HOSPITALARES (PERÍODO ANTERIOR E PERÍODO HOMÓLOGO) .....	5
ANÁLISE DA EVOLUÇÃO MENSAL COM A COMPARAÇÃO HOMÓLOGA E ACUMULADA .....	6
ANÁLISE DO TEMPO DE PERMANÊNCIA (TP) DO UTENTE NA URGÊNCIA (NOVEMBRO-2017).....	7
ANÁLISE DO TEMPO DE PERMANÊNCIA (TP) DO UTENTE NA URGÊNCIA .....	8
PROVENIÊNCIA DOS UTENTES.....	9
DESTINO DOS UTENTES APÓS A ALTA .....	10
HOSPITAL DE REALIZAÇÃO DA URGÊNCIA / ACES DA ÁREA GEOGRÁFICA DE RESIDÊNCIA DO UTENTE .....	11
ACESSIBILIDADE DOS UTENTES À URGÊNCIA COM BASE NA ÁREA GEOGRÁFICA DE REFERENCIAÇÃO .....	14
CRITÉRIOS ASSUMIDOS NOS ESTUDOS - GRELHA DE REFERENCIAÇÃO HOSPITALAR.....	16
CRITÉRIOS ASSUMIDOS NOS ESTUDOS - OUTROS.....	19

## EVOLUÇÃO DAS URGÊNCIAS HOSPITALARES



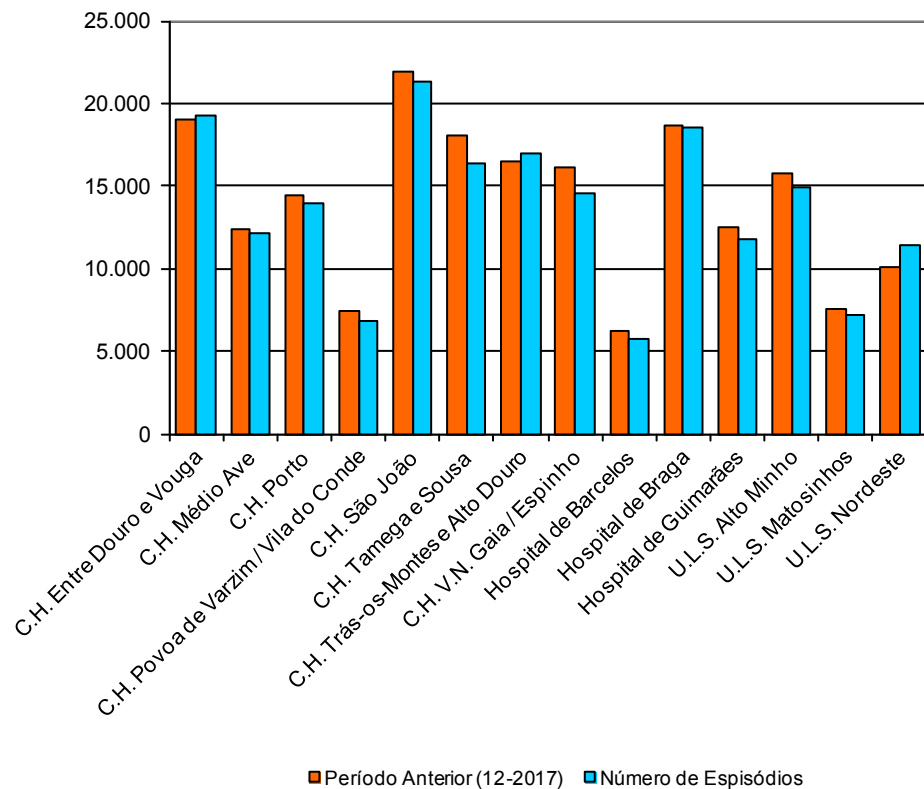
Centro Hospitalar / Hospital / ULS	Jan-17	Fev-17	Mar-17	Abr-17	Mai-17	Jun-17	Jul-17	Ago-17	Set-17	Out-17	Nov-17	Dez-17	Jan-18
C.H. Entre Douro e Vouga	17.599	15.702	17.919	16.876	17.436	17.004	16.952	16.484	15.798	18.397	17.774	18.997	19.221
C.H. Médio Ave	10.895	10.003	11.130	10.560	11.365	11.090	11.336	10.485	10.427	12.400	11.612	12.436	12.147
C.H. Porto	12.947	12.226	14.007	13.361	13.361	13.361	13.361	13.361	13.361	14.879	14.252	14.404	13.914
C.H. Povoia de Varzim / Vila do Conde	6.344	5.457	6.294	5.709	6.165	6.042	6.001	6.166	5.706	6.662	6.528	7.429	6.851
C.H. São João	20.992	19.439	22.520	20.966	22.480	12.008	21.292	20.295	20.207	23.688	22.436	21.890	21.322
C.H. Tamega e Sousa	16.624	15.329	16.615	15.751	16.702	16.844	16.624	16.192	15.407	17.365	17.587	18.020	16.306
C.H. Trás-os-Montes e Alto Douro	16.184	13.534	14.279	13.695	14.816	14.057	14.573	16.338	13.850	15.327	14.870	16.468	16.942
C.H. V.N. Gaia / Espinho	13.659	13.460	15.449	14.466	15.503	14.403	14.835	14.454	14.139	16.444	15.694	16.149	14.569
Hospital de Barcelos	5.713	5.042	5.598	5.598	5.598	5.598	5.411	5.230	5.138	5.878	5.662	6.225	5.743
Hospital de Braga	17.460	15.567	17.397	16.432	17.730	17.173	17.852	17.764	16.796	19.006	17.726	18.637	18.549
Hospital de Guimarães	10.299	9.578	10.884	10.457	11.167	11.016	10.999	10.469	10.359	12.386	11.441	12.502	11.782
U.L.S. Alto Minho	14.524	12.223	13.265	12.868	13.344	12.926	13.405	14.865	12.581	13.494	13.220	15.782	14.906
U.L.S. Matosinhos	7.171	6.662	7.729	7.275	7.731	7.562	7.756	7.715	7.190	8.091	7.553	7.533	7.229
U.L.S. Nordeste	10.541	8.026	8.797	8.443	8.829	8.708	8.888	10.366	7.942	9.397	9.059	10.059	11.397
<b>TOTAIS</b>	<b>180.952</b>	<b>162.248</b>	<b>181.883</b>	<b>172.457</b>	<b>182.227</b>	<b>167.792</b>	<b>179.285</b>	<b>180.184</b>	<b>168.901</b>	<b>193.414</b>	<b>185.414</b>	<b>196.531</b>	<b>190.878</b>

## URGÊNCIAS HOSPITALARES (PERÍODO ANTERIOR E PERÍODO HOMÓLOGO)

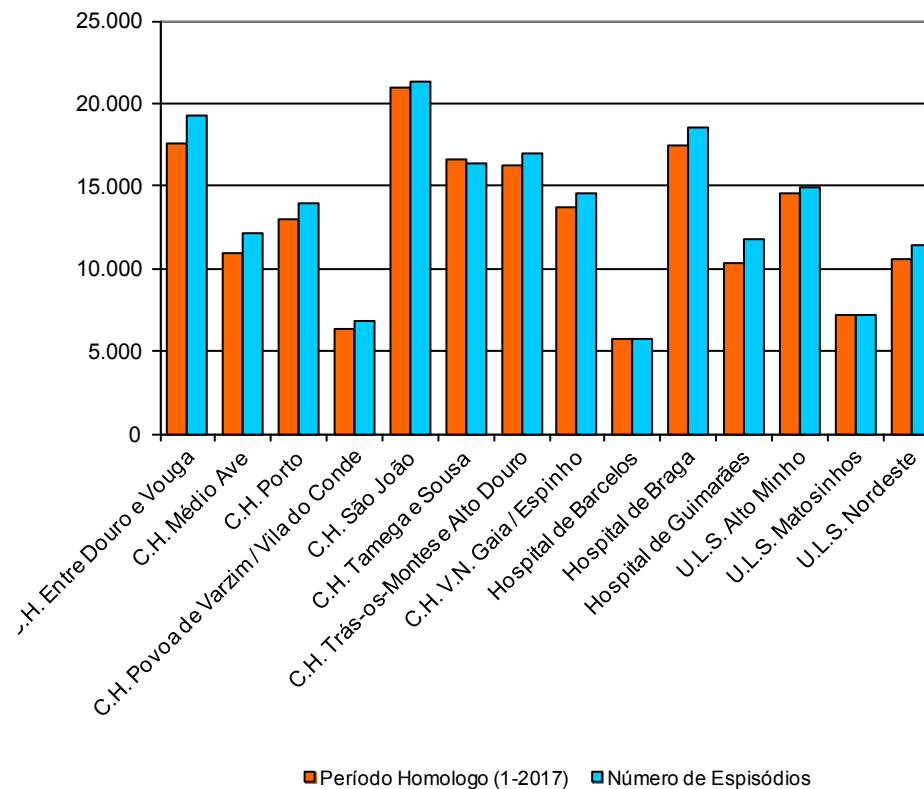
Centro Hospitalar / Hospital / ULS	Jan-18	Varição Período Anterior (12-2017)	Varição Período Homólogo (1-2017)
C.H. Entre Douro e Vouga	19.221	1,2%	9,2%
C.H. Médio Ave	12.147	-2,3%	11,5%
C.H. Porto	13.914	-3,4%	7,5%
C.H. Póvoa de Varzim / Vila do Conde	6.851	-7,8%	8,0%
C.H. São João	21.322	-2,6%	1,6%
C.H. Tamega e Sousa	16.306	-9,5%	-1,9%
C.H. Trás-os-Montes e Alto Douro	16.942	2,9%	4,7%
C.H. V.N. Gaia / Espinho	14.569	-9,8%	6,7%
Hospital de Barcelos	5.743	-7,7%	0,5%
Hospital de Braga	18.549	-0,5%	6,2%
Hospital de Guimarães	11.782	-5,8%	14,4%
U.L.S. Alto Minho	14.906	-5,6%	2,6%
U.L.S. Matosinhos	7.229	-4,0%	0,8%
U.L.S. Nordeste	11.397	13,3%	8,1%
<b>TOTAL GERAL</b>	<b>190.878</b>	<b>-2,9%</b>	<b>5,5%</b>

## URGÊNCIAS HOSPITALARES (PERÍODO ANTERIOR E PERÍODO HOMÓLOGO)

### Comparação com o período anterior



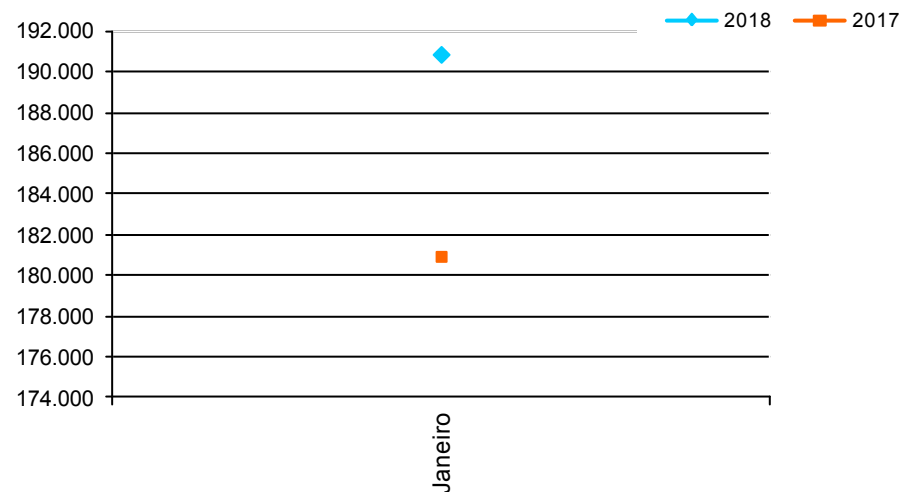
### Comparação com o período homólogo



## ANÁLISE DA EVOLUÇÃO MENSAL COM A COMPARAÇÃO HOMÓLOGA E ACUMULADA

Hospital	Acumulado: JAN-JAN (2018)	Acumulado: JAN-JAN (2017)	Var (%)
C.H. Entre Douro e Vouga	19.221	17.599	9,22%
C.H. Médio Ave	12.147	10.895	11,49%
C.H. Porto	13.914	12.947	7,47%
C.H. Pova de Varzim / Vila do Conde	6.851	6.344	7,99%
C.H. São João	21.322	20.992	1,57%
C.H. Tamega e Sousa	16.306	16.624	-1,91%
C.H. Trás-os-Montes e Alto Douro	16.942	16.184	4,68%
C.H. V.N. Gaia / Espinho	14.569	13.659	6,66%
Hospital de Barcelos	5.743	5.713	0,53%
Hospital de Braga	18.549	17.460	6,24%
Hospital de Guimarães	11.782	10.299	14,40%
U.L.S. Alto Minho	14.906	14.524	2,63%
U.L.S. Matosinhos	7.229	7.171	0,81%
U.L.S. Nordeste	11.397	10.541	8,12%
<b>TOTAIS</b>	<b>190.878</b>	<b>180.952</b>	<b>5,49%</b>

Mês	2018	2017	Var (%)
Janeiro	190.878	180.952	5,49%
<b>TOTAIS</b>	<b>190.878</b>	<b>180.952</b>	<b>5,49%</b>



## ANÁLISE DO TEMPO DE PERMANÊNCIA (TP) DO UTENTE NA URGÊNCIA (JANEIRO-2018)

Centro Hospitalar / Hospital / ULS	TP Global <= 4 Horas		Total	TP <= 4 Horas		Total
C.H. Entre Douro e Vouga	13.745	71,5%	19.221	13.014	75,1%	17.338
C.H. Médio Ave	9.124	75,1%	12.147	8.339	78,2%	10.659
C.H. Porto	9.437	67,8%	13.914	8.404	73,2%	11.486
C.H. Povia de Varzim / Vila do Conde	5.374	78,4%	6.851	4.837	81,0%	5.970
C.H. São João	12.935	60,7%	21.322	11.634	66,2%	17.566
C.H. Tamega e Sousa	9.447	57,9%	16.306	8.586	61,5%	13.965
C.H. Trás-os-Montes e Alto Douro	12.400	73,2%	16.942	10.970	73,8%	14.870
C.H. V.N. Gaia / Espinho	10.513	72,2%	14.569	9.697	76,2%	12.721
Hospital de Barcelos	3.902	67,9%	5.743	3.495	72,2%	4.838
Hospital de Braga	12.459	67,2%	18.549	10.808	68,8%	15.701
Hospital de Guimarães	7.826	66,4%	11.782	6.844	69,9%	9.792
U.L.S. Alto Minho	10.243	68,7%	14.906	9.471	73,3%	12.928
U.L.S. Matosinhos	3.977	55,0%	7.229	3.451	59,5%	5.801
U.L.S. Nordeste	9.354	82,1%	11.397	8.869	85,7%	10.349
<b>TOTAIS</b>	<b>130.736</b>	<b>68,5%</b>	<b>190.878</b>	<b>118.419</b>	<b>72,2%</b>	<b>163.984</b>

Fórmula de Cálculo: dia/hora de admissão vs. dia/hora de alta

TP Global: consideraram-se todos os episódios de urgência independentemente do destino após a alta

TP: exclui óbitos, abandonos, alta contra parecer médico, transferências para outros hospitais e internamentos

## ANÁLISE DO TEMPO DE PERMANÊNCIA (TP) DO UTENTE NA URGÊNCIA

Centro Hospitalar / Hospital / ULS	TP <= 4 Horas		Variação
	Dez-17	Jan-18	
C.H. Entre Douro e Vouga	75,9%	75,1%	-1,1%
C.H. Médio Ave	75,4%	78,2%	3,8%
C.H. Porto	70,6%	73,2%	3,7%
C.H. Pova de Varzim / Vila do Conde	82,3%	81,0%	-1,6%
C.H. São João	65,1%	66,2%	1,7%
C.H. Tamega e Sousa	58,4%	61,5%	5,3%
C.H. Trás-os-Montes e Alto Douro	70,9%	73,8%	4,1%
C.H. V.N. Gaia / Espinho	74,0%	76,2%	3,1%
Hospital de Barcelos	69,4%	72,2%	4,2%
Hospital de Braga	68,6%	68,8%	0,3%
Hospital de Guimarães	69,0%	69,9%	1,3%
U.L.S. Alto Minho	73,3%	73,3%	-0,1%
U.L.S. Matosinhos	59,5%	59,5%	0,0%
U.L.S. Nordeste	86,0%	85,7%	-0,4%
<b>TOTAIS</b>	<b>70,9%</b>	<b>72,2%</b>	<b>1,9%</b>

**Fórmula de Cálculo:** dia/hora de **admissão** vs. dia/hora de **alta**

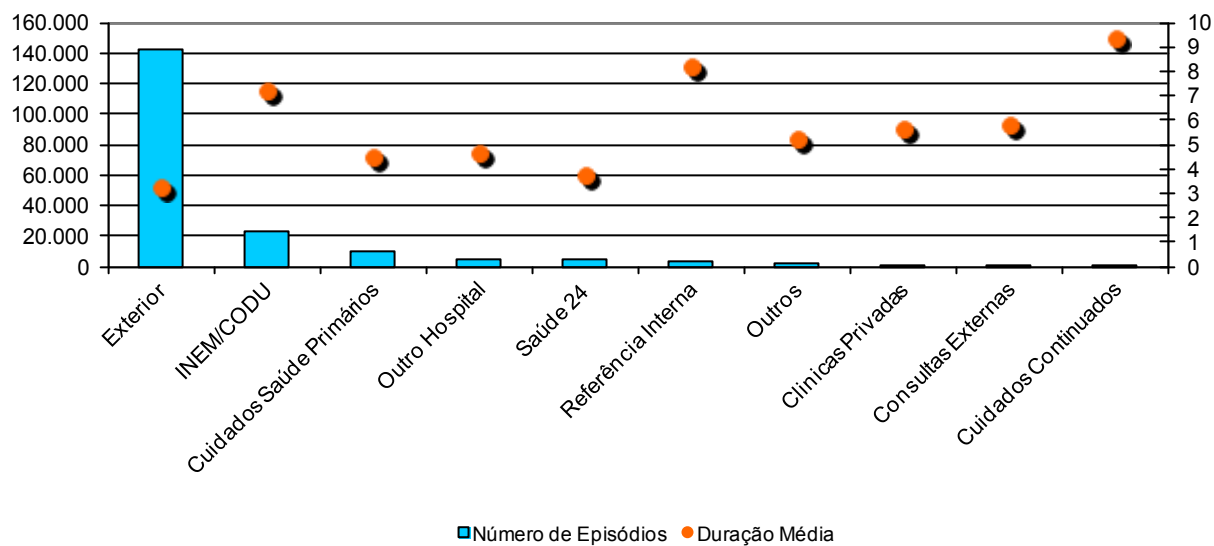
**TP:** exclui óbitos, abandonos, alta contra parecer médico, transferências para outros hospitais e internamentos



## PROVENIÊNCIA DOS UTENTES

Proveniência	Episódios	%
Exterior	142.064	74,4%
INEM/CODU	23.055	12,1%
Cuidados Saúde Primários	10.219	5,4%
Outro Hospital	4.584	2,4%
Saúde 24	4.168	2,2%
Referência Interna	2.711	1,4%
Outros	2.337	1,2%
Clinicas Privadas	1.131	0,6%
Consultas Externas	574	0,3%
Cuidados Continuados	35	0,0%
<b>TOTAL GERAL</b>	<b>190.878</b>	<b>100,0%</b>

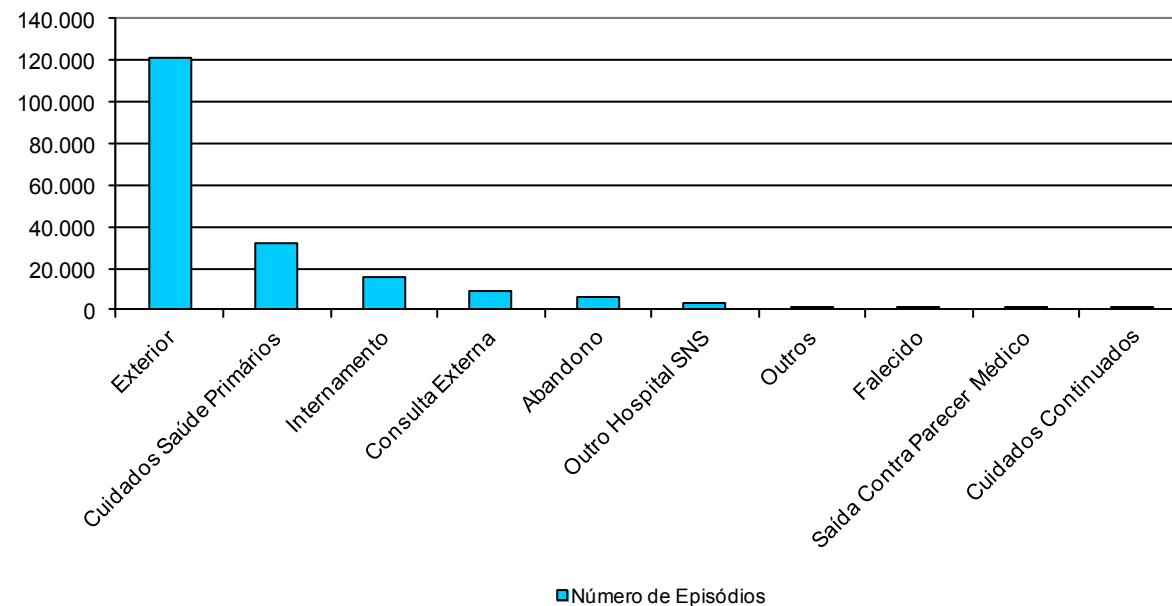
## Distribuição Por Proveniência



## DESTINO DOS UTENTES APÓS A ALTA

Destino	Episódios	%
Exterior	121.337	63,6%
Cuidados Saúde Primários	32.494	17,0%
Internamento	16.198	8,5%
Consulta Externa	9.338	4,9%
Abandono	6.479	3,4%
Outro Hospital SNS	3.148	1,6%
Outros	757	0,4%
Falecido	540	0,3%
Saída Contra Parecer Médico	524	0,3%
Cuidados Continuados	63	0,0%
<b>TOTAL GERAL</b>	<b>190.878</b>	<b>100,0%</b>

## Distribuição Por Destino



## HOSPITAL DE REALIZAÇÃO DA URGÊNCIA / ACES DA ÁREA GEOGRÁFICA DE RESIDÊNCIA DO UTENTE

Centro Hospitalar / Hospital / ULS	ACeS	Episódios	%
C.H. Entre Douro e Vouga	Aveiro Norte	7.922	41,2%
C.H. Entre Douro e Vouga	Feira/Arouca	7.868	40,9%
C.H. Entre Douro e Vouga	Espinho/Gaia	321	1,7%
C.H. Entre Douro e Vouga	Vale do Sousa Sul	202	1,1%
C.H. Entre Douro e Vouga	Outro	2.908	15,1%
C.H. Médio Ave	Famalicão	6.878	56,6%
C.H. Médio Ave	St Tirso/Trofa	4.462	36,7%
C.H. Médio Ave	Barcelos/Esposende	310	2,6%
C.H. Médio Ave	Guimarães/Vizela/Terras Basto	147	1,2%
C.H. Médio Ave	Outro	350	2,9%
C.H. Porto	Porto Ocidental	4.016	28,9%
C.H. Porto	Gondomar	3.942	28,3%
C.H. Porto	Porto Oriental	1.303	9,4%
C.H. Porto	Maia/Valongo	702	5,0%
C.H. Porto	Gaia	608	4,4%
C.H. Porto	Matosinhos (ULS)	518	3,7%
C.H. Porto	Espinho/Gaia	504	3,6%
C.H. Porto	Baixo Tâmega	330	2,4%
C.H. Porto	Vale do Sousa Sul	288	2,1%
C.H. Porto	Póvoa de Varzim/Vila do Conde	154	1,1%
C.H. Porto	Alto Tâmega e Barroso	62	0,4%
C.H. Porto	Outro	1.487	10,7%
C.H. Povia de Varzim / Vila do Conde	Póvoa de Varzim/Vila do Conde	6.402	93,4%
C.H. Povia de Varzim / Vila do Conde	Barcelos/Esposende	196	2,9%
C.H. Povia de Varzim / Vila do Conde	Maia/Valongo	38	0,6%
C.H. Povia de Varzim / Vila do Conde	Outro	215	3,1%
C.H. São João	Maia/Valongo	7.078	33,2%
C.H. São João	Porto Oriental	3.559	16,7%

Centro Hospitalar / Hospital / ULS	ACeS	Episódios	%
C.H. São João	Gondomar	2.844	13,3%
C.H. São João	Matosinhos (ULS)	1.877	8,8%
C.H. São João	Porto Ocidental	1.205	5,7%
C.H. São João	Vale do Sousa Sul	787	3,7%
C.H. São João	St Tirso/Trofa	702	3,3%
C.H. São João	Vale do Sousa Norte	606	2,8%
C.H. São João	Póvoa de Varzim/Vila do Conde	464	2,2%
C.H. São João	Espinho/Gaia	375	1,8%
C.H. São João	Baixo Tâmega	370	1,7%
C.H. São João	Gaia	309	1,4%
C.H. São João	Feira/Arouca	152	0,7%
C.H. São João	Famalicão	147	0,7%
C.H. São João	Aveiro Norte	78	0,4%
C.H. São João	Outro	769	3,6%
C.H. Tamega e Sousa	Vale do Sousa Sul	6.057	37,1%
C.H. Tamega e Sousa	Baixo Tâmega	5.075	31,1%
C.H. Tamega e Sousa	Vale do Sousa Norte	4.455	27,3%
C.H. Tamega e Sousa	Guimarães/Vizela/Terras Basto	411	2,5%
C.H. Tamega e Sousa	Maia/Valongo	81	0,5%
C.H. Tamega e Sousa	Outro	227	1,4%
C.H. Trás-os-Montes e Alto Douro	Alto Tâmega e Barroso	6.075	35,9%
C.H. Trás-os-Montes e Alto Douro	Marão e Douro Norte	5.732	33,8%
C.H. Trás-os-Montes e Alto Douro	Douro Sul	3.787	22,4%
C.H. Trás-os-Montes e Alto Douro	Baixo Tâmega	416	2,5%
C.H. Trás-os-Montes e Alto Douro	Guimarães/Vizela/Terras Basto	277	1,6%
C.H. Trás-os-Montes e Alto Douro	Nordeste (ULS)	276	1,6%
C.H. Trás-os-Montes e Alto Douro	Outro	379	2,2%
C.H. V.N. Gaia / Espinho	Espinho/Gaia	7.015	48,2%
C.H. V.N. Gaia / Espinho	Gaia	5.801	39,8%
C.H. V.N. Gaia / Espinho	Feira/Arouca	611	4,2%

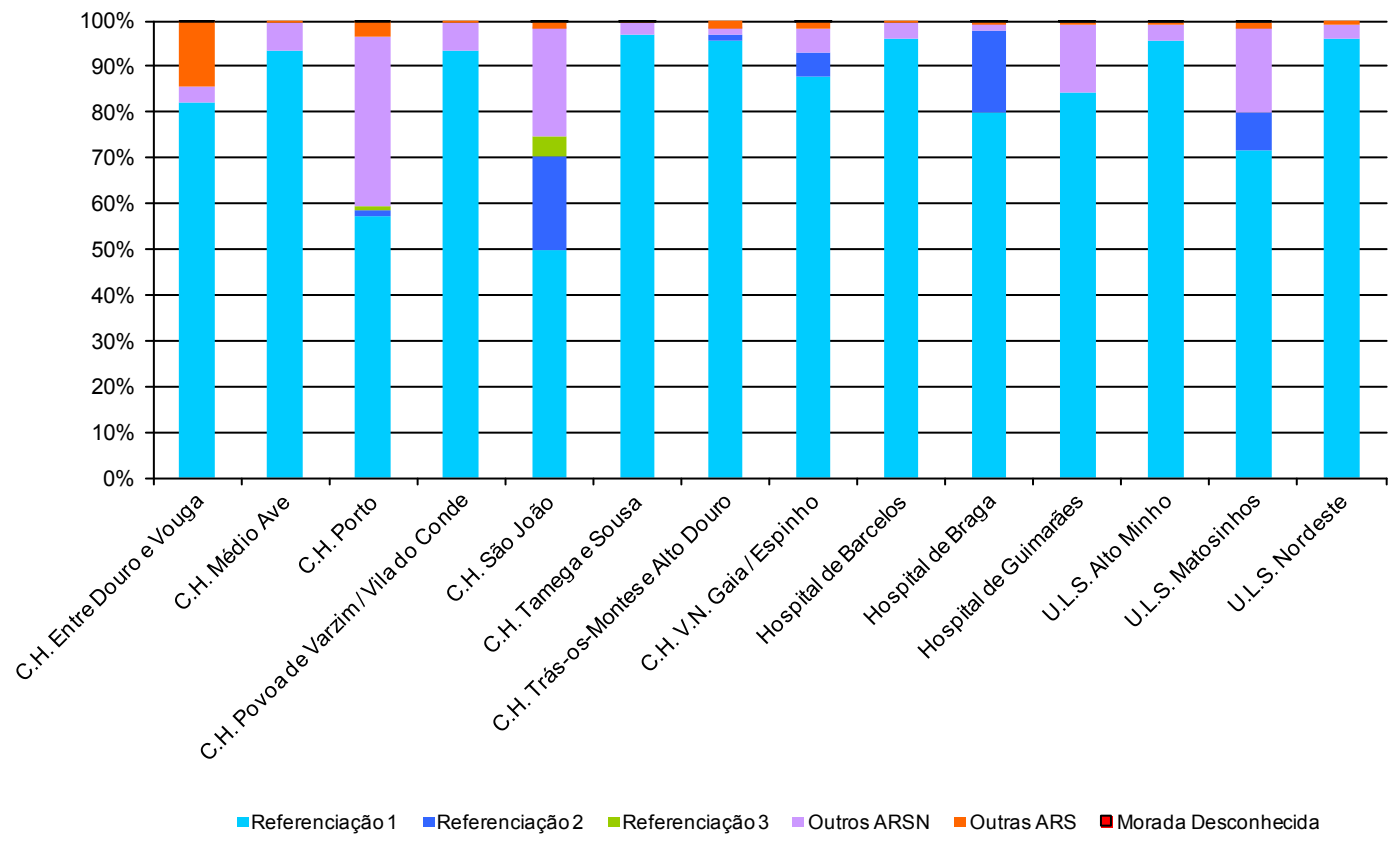
Centro Hospitalar / Hospital / ULS	ACeS	Episódios	%
C.H. V.N. Gaia / Espinho	Gondomar	168	1,2%
C.H. V.N. Gaia / Espinho	Porto Oriental	93	0,6%
C.H. V.N. Gaia / Espinho	Outro	881	6,0%
Hospital de Barcelos	Barcelos/Esposende	5.519	96,1%
Hospital de Barcelos	Gerês/Cabreira	34	0,6%
Hospital de Barcelos	Outro	190	3,3%
Hospital de Braga	Braga	9.521	51,3%
Hospital de Braga	Gerês/Cabreira	5.296	28,6%
Hospital de Braga	Barcelos/Esposende	1.608	8,7%
Hospital de Braga	Famalicão	534	2,9%
Hospital de Braga	Outro	1.590	8,6%
Hospital de Guimarães	Guimarães/Vizela/Terras Basto	10.245	87,0%
Hospital de Guimarães	Vale do Sousa Norte	831	7,1%
Hospital de Guimarães	Famalicão	202	1,7%
Hospital de Guimarães	St Tirso/Trofa	190	1,6%
Hospital de Guimarães	Outro	314	2,7%
U.L.S. Alto Minho	Alto Minho (ULS)	14.272	95,7%
U.L.S. Alto Minho	Barcelos/Esposende	379	2,5%
U.L.S. Alto Minho	Outro	255	1,7%
U.L.S. Matosinhos	Matosinhos (ULS)	5.186	71,7%
U.L.S. Matosinhos	Póvoa de Varzim/Vila do Conde	582	8,1%
U.L.S. Matosinhos	Maia/Valongo	463	6,4%
U.L.S. Matosinhos	Porto Ocidental	313	4,3%
U.L.S. Matosinhos	Gondomar	109	1,5%
U.L.S. Matosinhos	Outro	576	8,0%
U.L.S. Nordeste	Nordeste (ULS)	10.927	95,9%
U.L.S. Nordeste	Alto Tâmega e Barroso	156	1,4%
U.L.S. Nordeste	Outro	314	2,8%

## ACESSIBILIDADE DOS UTENTES À URGÊNCIA COM BASE NA ÁREA GEOGRÁFICA DE REFERENCIAÇÃO

Centro Hospitalar / Hospital / ULS	Hospital 1. <sup>a</sup> Ref	Hospital 2. <sup>a</sup> Ref	Hospital 3. <sup>a</sup> Ref	Utentes da Área de Ref. <sup>a</sup> outro Hospital da Região Norte *	Utentes Não pertencentes à Região Norte	Utentes sem Informação da morada	TOTAL de Urgências
C.H. Entre Douro e Vouga	15.790	0	0	690	2.740	1	19.221
C.H. Médio Ave	11.340	0	0	774	33	0	12.147
C.H. Porto	7.958	204	81	5.185	483	3	13.914
C.H. Pova de Varzim / Vila do Conde	6.402	0	0	427	22	0	6.851
C.H. São João	10.638	4.397	857	5.131	292	7	21.322
C.H. Tamega e Sousa	15.816	0	0	449	40	1	16.306
C.H. Trás-os-Montes e Alto Douro	16.166	276	0	259	241	0	16.942
C.H. V.N. Gaia / Espinho	12.816	755	0	754	243	1	14.569
Hospital de Barcelos	5.519	0	0	205	19	0	5.743
Hospital de Braga	14.817	3.308	0	321	100	3	18.549
Hospital de Guimarães	9.920	0	0	1.784	49	29	11.782
U.L.S. Alto Minho	14.272	0	0	528	85	21	14.906
U.L.S. Matosinhos	5.186	582	0	1.362	81	18	7.229
U.L.S. Nordeste	10.927	0	0	379	91	0	11.397
<b>TOTAL GERAL</b>	<b>157.567</b>	<b>9.522</b>	<b>938</b>	<b>18.248</b>	<b>4.519</b>	<b>84</b>	<b>190.878</b>
	<b>82,5%</b>	<b>5,0%</b>	<b>0,5%</b>	<b>9,6%</b>	<b>2,4%</b>	<b>0,0%</b>	<b>100,0%</b>

\* Concelhos que não pertencem à área de referenciação do hospital (1<sup>a</sup>/2<sup>a</sup>/3<sup>a</sup> linha) para a Urgência Geral (exemplo: utentes residentes em Gondomar que vão ao Hospital de S. João)

### Análise Por Área geográfica de Referênciação



## CRITÉRIOS ASSUMIDOS NOS ESTUDOS - GRELHA DE REFERENCIAÇÃO HOSPITALAR

Concelho	Hospital de Referência 1.ª Linha	Hospital de Referência 2.ª Linha	Hospital de Referência 3.ª Linha
Alfandega da Fé	U.L.S. Nordeste	C.H. Trás-os-Montes e Alto Douro	C.H. Porto
Alijó	C.H. Trás-os-Montes e Alto Douro	C.H. Porto	C.H. Porto
Amarante	C.H. Tamega e Sousa	C.H. São João	C.H. São João
Amares	Hospital de Braga	C.H. São João	C.H. São João
Arcos de Valdevez	U.L.S Alto Minho	Hospital de Braga	C.H. São João
Armamar	C.H. Trás-os-Montes e Alto Douro	C.H. Porto	C.H. Porto
Arouca	C.H. Entre Douro e Vouga	C.H. V.N.Gaia/Espinho	C.H. V.N.Gaia/Espinho
Baião	C.H. Tamega e Sousa	C.H. São João	C.H. São João
Barcelos	Hospital de Barcelos	Hospital de Braga	C.H. São João
Boticas	C.H. Trás-os-Montes e Alto Douro	C.H. Porto	C.H. Porto
Braga	Hospital de Braga	C.H. São João	C.H. São João
Bragança	U.L.S. Nordeste	C.H. Trás-os-Montes e Alto Douro	C.H. Porto
Cabeceiras de Basto	C.H. Alto Ave	Hospital de Braga	C.H. São João
Caminha	U.L.S Alto Minho	Hospital de Braga	C.H. São João
Carrazeda de Ansiães	U.L.S. Nordeste	C.H. Trás-os-Montes e Alto Douro	C.H. Porto
Castelo de Paiva	C.H. Tamega e Sousa	C.H. São João	C.H. São João
Celorico de Basto	C.H. Tamega e Sousa	C.H. São João	C.H. São João
Chaves	C.H. Trás-os-Montes e Alto Douro	C.H. Porto	C.H. Porto
Cinfães	C.H. Tamega e Sousa	C.H. São João	C.H. São João
Espinho	C.H. V.N.Gaia/Espinho	C.H. V.N.Gaia/Espinho	C.H. V.N.Gaia/Espinho
Esposende	Hospital de Barcelos	Hospital de Braga	C.H. São João
Fafe	C.H. Alto Ave	Hospital de Braga	C.H. São João
Felgueiras	C.H. Tamega e Sousa	C.H. São João	C.H. São João
Freixo Espada à Cinta	U.L.S. Nordeste	C.H. Trás-os-Montes e Alto Douro	C.H. Porto
Gondomar	C.H. Porto	C.H. Porto	C.H. Porto
Guimarães	C.H. Alto Ave	Hospital de Braga	C.H. São João
Lamego	C.H. Trás-os-Montes e Alto Douro	C.H. Porto	C.H. Porto
Lousada	C.H. Tamega e Sousa	C.H. São João	C.H. São João



Concelho	Hospital de Referência 1.ª Linha	Hospital de Referência 2.ª Linha	Hospital de Referência 3.ª Linha
Macedo de Cavaleiros	U.L.S. Nordeste	C.H. Trás-os-Montes e Alto Douro	C.H. Porto
Maia	C.H. São João	C.H. São João	C.H. São João
Marco de Canaveses	C.H. Tamega e Sousa	C.H. São João	C.H. São João
Matosinhos	U.L.S. Matosinhos	C.H. São João	C.H. São João
Melgaço	U.L.S. Alto Minho	Hospital de Braga	C.H. São João
Mesão Frio	C.H. Trás-os-Montes e Alto Douro	C.H. Porto	C.H. Porto
Miranda do Douro	U.L.S. Nordeste	C.H. Trás-os-Montes e Alto Douro	C.H. Porto
Mirandela	U.L.S. Nordeste	C.H. Trás-os-Montes e Alto Douro	C.H. Porto
Mogadouro	U.L.S. Nordeste	C.H. Trás-os-Montes e Alto Douro	C.H. Porto
Moimenta da Beira	C.H. Trás-os-Montes e Alto Douro	C.H. Porto	C.H. Porto
Monção	U.L.S. Alto Minho	Hospital de Braga	C.H. São João
Mondim de Basto	C.H. Trás-os-Montes e Alto Douro	C.H. Porto	C.H. Porto
Montalegre	C.H. Trás-os-Montes e Alto Douro	C.H. Porto	C.H. Porto
Murça	C.H. Trás-os-Montes e Alto Douro	C.H. Porto	C.H. Porto
Oliveira de Azeméis	C.H. Entre Douro e Vouga	C.H. V.N.Gaia/Espinho	C.H. V.N.Gaia/Espinho
Paços de Ferreira	C.H. Tamega e Sousa	C.H. São João	C.H. São João
Paredes	C.H. Tamega e Sousa	C.H. São João	C.H. São João
Paredes de Coura	U.L.S. Alto Minho	Hospital de Braga	C.H. São João
Penafiel	C.H. Tamega e Sousa	C.H. São João	C.H. São João
Penedono	C.H. Trás-os-Montes e Alto Douro	C.H. Porto	C.H. Porto
Peso da Régua	C.H. Trás-os-Montes e Alto Douro	C.H. Porto	C.H. Porto
Ponte da Barca	U.L.S. Alto Minho	Hospital de Braga	C.H. São João
Ponte de Lima	U.L.S. Alto Minho	Hospital de Braga	C.H. São João
Porto (Oriental)	C.H. São João	C.H. São João	C.H. São João
Porto (Occidental)	C.H. Porto	C.H. Porto	C.H. Porto
Póvoa de Lanhoso	Hospital de Braga	C.H. São João	C.H. São João
Póvoa de Varzim	C.H. Povoia Varzim/Vila Conde	U.L.S. Matosinhos	C.H. São João
Resende	C.H. Trás-os-Montes e Alto Douro	C.H. Porto	C.H. Porto
Ribeira de Pena	C.H. Trás-os-Montes e Alto Douro	C.H. Porto	C.H. Porto
Sabrosa	C.H. Trás-os-Montes e Alto Douro	C.H. Porto	C.H. Porto

Concelho	Hospital de Referência 1.ª Linha	Hospital de Referência 2.ª Linha	Hospital de Referência 3.ª Linha
Santa Maria da Feira	C.H. Entre Douro e Vouga	C.H. V.N.Gaia/Espinho	C.H. V.N.Gaia/Espinho
Santa Marta de Penaguião	C.H. Trás-os-Montes e Alto Douro	C.H. Porto	C.H. Porto
Santo Tirso	C.H. Médio Ave	C.H. São João	C.H. São João
São João da Madeira	C.H. Entre Douro e Vouga	C.H. V.N.Gaia/Espinho	C.H. V.N.Gaia/Espinho
São João da Pesqueira	C.H. Trás-os-Montes e Alto Douro	C.H. Porto	C.H. Porto
Sernancelhe	C.H. Trás-os-Montes e Alto Douro	C.H. Porto	C.H. Porto
Tabuaço	C.H. Trás-os-Montes e Alto Douro	C.H. Porto	C.H. Porto
Tarouca	C.H. Trás-os-Montes e Alto Douro	C.H. Porto	C.H. Porto
Terras de Bouro	Hospital de Braga	C.H. São João	C.H. São João
Torre de Moncorvo	U.L.S. Nordeste	C.H. Trás-os-Montes e Alto Douro	C.H. Porto
Trofa	C.H. Médio Ave	C.H. São João	C.H. São João
Vale de Cambra	C.H. Entre Douro e Vouga	C.H. V.N.Gaia/Espinho	C.H. V.N.Gaia/Espinho
Valença	U.L.S. Alto Minho	Hospital de Braga	C.H. São João
Valongo	C.H. São João	C.H. São João	C.H. São João
Valpaços	C.H. Trás-os-Montes e Alto Douro	C.H. Porto	C.H. Porto
Viana do Castelo	U.L.S. Alto Minho	Hospital de Braga	C.H. São João
Vieira do Minho	Hospital de Braga	C.H. São João	C.H. São João
Vila do Conde	C.H. Póvoa Varzim/Vila Conde	U.L.S. Matosinhos	C.H. São João
Vila Flor	U.L.S. Nordeste	C.H. Trás-os-Montes e Alto Douro	C.H. Porto
Vila Nova de Cerveira	U.L.S. Alto Minho	Hospital de Braga	C.H. São João
Vila Nova de Famalicão	C.H. Médio Ave	Hospital de Braga	C.H. São João
Vila Nova de Foz Côa	U.L.S. Nordeste	C.H. Trás-os-Montes e Alto Douro	C.H. Porto
Vila Nova de Gaia	C.H. V.N.Gaia/Espinho	C.H. V.N.Gaia/Espinho	C.H. V.N.Gaia/Espinho
Vila Pouca de Aguiar	C.H. Trás-os-Montes e Alto Douro	C.H. Porto	C.H. Porto
Vila Real	C.H. Trás-os-Montes e Alto Douro	C.H. Porto	C.H. Porto
Vila Verde	Hospital de Braga	C.H. São João	C.H. São João
Vimioso	U.L.S. Nordeste	C.H. Trás-os-Montes e Alto Douro	C.H. Porto
Vinhais	U.L.S. Nordeste	C.H. Trás-os-Montes e Alto Douro	C.H. Porto
Vizela	C.H. Alto Ave	Hospital de Braga	C.H. São João

## CRITÉRIOS ASSUMIDOS NOS ESTUDOS - OUTROS

Informação recolhida do SONHO a **05-02-2018**, com base na **data de alta** do mês anterior (**Janeiro**).

A identificação da proveniência e destino após a alta dos utentes, é baseada na informação codificada no SONHO em cada instituição.

A identificação do ACES dos utentes foi realizada com base na residência do utente (freguesia/concelho), em virtude de a sua identificação pelo código de utente não conduzir a resultados satisfatórios.

(1) Foi retirado do estudo a informação SONHO relativa a SAG, UBU, UPIP