



REPÚBLICA  
PORTUGUESA  
SAÚDE



ARS NORTE  
Administração Regional  
de Saúde do Norte, I.P.

MONITORIZAÇÃO MENSAL DAS  
URGÊNCIAS HOSPITALARES  
(PERSPECTIVA DOS HOSPITAIS)

**ABRIL-2018**

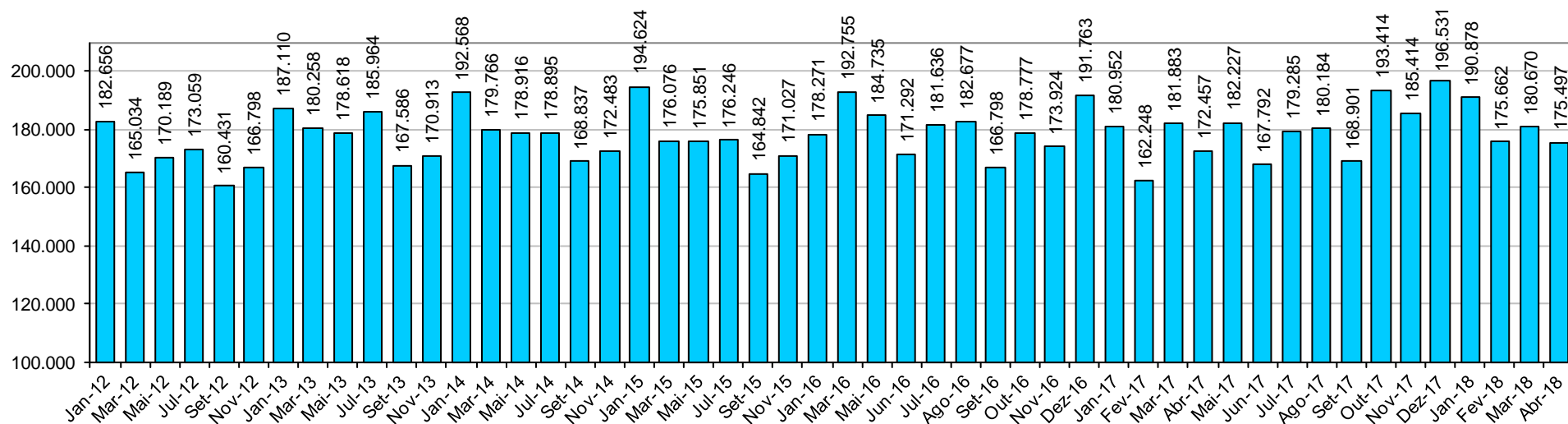
# URGÊNCIA HOSPITALAR - SONHO

## 05-05-2018

### CONTEÚDO

EVOLUÇÃO DAS URGÊNCIAS HOSPITALARES .....	3
URGÊNCIAS HOSPITALARES (PERÍODO ANTERIOR E PERÍODO HOMÓLOGO) .....	4
URGÊNCIAS HOSPITALARES (PERÍODO ANTERIOR E PERÍODO HOMÓLOGO) .....	5
ANÁLISE DA EVOLUÇÃO MENSAL COM A COMPARAÇÃO HOMÓLOGA E ACUMULADA .....	6
ANÁLISE DO TEMPO DE PERMANÊNCIA (TP) DO UTENTE NA URGÊNCIA .....	7
ANÁLISE DO TEMPO DE PERMANÊNCIA (TP) DO UTENTE NA URGÊNCIA .....	8
PROVENIÊNCIA DOS UTENTES.....	9
DESTINO DOS UTENTES APÓS A ALTA .....	10
HOSPITAL DE REALIZAÇÃO DA URGÊNCIA / ACES DA ÁREA GEOGRÁFICA DE RESIDÊNCIA DO UTENTE .....	11
ACESSIBILIDADE DOS UTENTES À URGÊNCIA COM BASE NA ÁREA GEOGRÁFICA DE REFERENCIAÇÃO .....	14
CRITÉRIOS ASSUMIDOS NOS ESTUDOS - GRELHA DE REFERENCIAÇÃO HOSPITALAR.....	16
CRITÉRIOS ASSUMIDOS NOS ESTUDOS - OUTROS.....	19

## EVOLUÇÃO DAS URGÊNCIAS HOSPITALARES



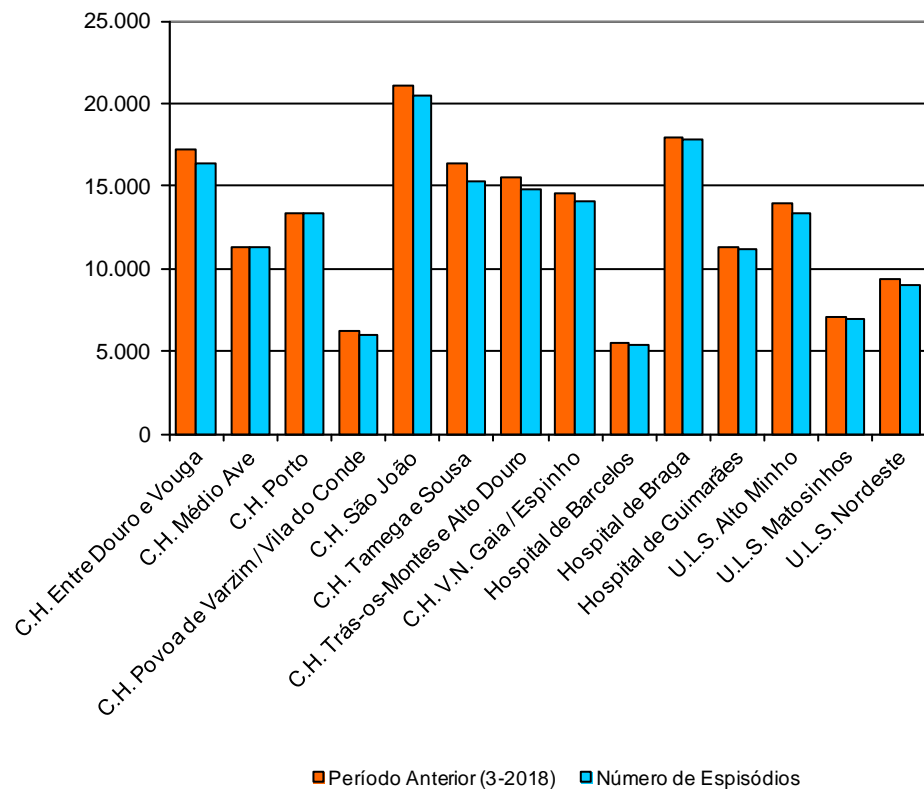
Centro Hospitalar / Hospital / ULS	Abr-17	Mai-17	Jun-17	Jul-17	Ago-17	Set-17	Out-17	Nov-17	Dez-17	Jan-18	Fev-18	Mar-18	Abr-18
C.H. Entre Douro e Vouga	16.876	17.436	17.004	16.952	16.484	15.798	18.397	17.774	18.997	19.221	17.575	17.209	16.359
C.H. Médio Ave	10.560	11.365	11.090	11.336	10.485	10.427	12.400	11.612	12.436	12.147	11.148	11.295	11.295
C.H. Porto	13.361	13.361	13.361	13.361	13.361	13.361	14.879	14.252	14.404	13.914	13.055	13.321	13.388
C.H. Povia de Varzim / Vila do Conde	5.709	6.165	6.042	6.001	6.166	5.706	6.662	6.528	7.429	6.851	6.225	6.245	6.010
C.H. São João	20.966	22.480	12.008	21.292	20.295	20.207	23.688	22.436	21.890	21.322	20.175	21.079	20.512
C.H. Tamega e Sousa	15.751	16.702	16.844	16.624	16.192	15.407	17.365	17.587	18.020	16.306	15.374	16.353	15.308
C.H. Trás-os-Montes e Alto Douro	13.695	14.816	14.057	14.573	16.338	13.850	15.327	14.870	16.468	16.942	14.810	15.524	14.833
C.H. V.N. Gaia / Espinho	14.466	15.503	14.403	14.835	14.454	14.139	16.444	15.694	16.149	14.569	14.018	14.557	14.086
Hospital de Barcelos	5.598	5.598	5.598	5.411	5.230	5.138	5.878	5.662	6.225	5.743	5.045	5.479	5.426
Hospital de Braga	16.432	17.730	17.173	17.852	17.764	16.796	19.006	17.726	18.637	18.549	17.369	17.882	17.862
Hospital de Guimarães	10.457	11.167	11.016	10.999	10.469	10.359	12.386	11.441	12.502	11.782	11.017	11.342	11.154
U.L.S. Alto Minho	12.868	13.344	12.926	13.405	14.865	12.581	13.494	13.220	15.782	14.906	13.371	14.002	13.389
U.L.S. Matosinhos	7.275	7.731	7.562	7.756	7.715	7.190	8.091	7.553	7.533	7.229	6.732	7.069	6.928
U.L.S. Nordeste	8.443	8.829	8.708	8.888	10.366	7.942	9.397	9.059	10.059	11.397	9.748	9.313	8.947
<b>TOTAIS</b>	<b>172.457</b>	<b>182.227</b>	<b>167.792</b>	<b>179.285</b>	<b>180.184</b>	<b>168.901</b>	<b>193.414</b>	<b>185.414</b>	<b>196.531</b>	<b>190.878</b>	<b>175.662</b>	<b>180.670</b>	<b>175.497</b>

## URGÊNCIAS HOSPITALARES (PERÍODO ANTERIOR E PERÍODO HOMÓLOGO)

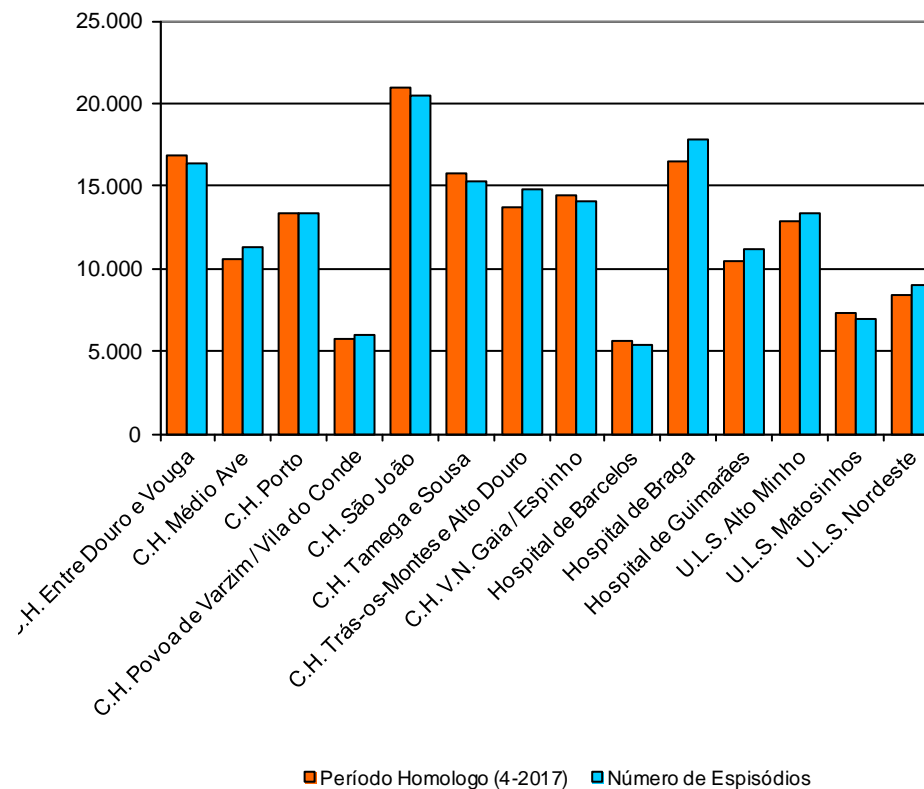
Centro Hospitalar / Hospital / ULS	Abr-18	Variação Período Anterior (3-2018)	Variação Período Homologo (4-2017)
C.H. Entre Douro e Vouga	16.359	-4,9%	-3,1%
C.H. Médio Ave	11.295	0,0%	7,0%
C.H. Porto	13.388	0,5%	0,2%
C.H. Pova de Varzim / Vila do Conde	6.010	-3,8%	5,3%
C.H. São João	20.512	-2,7%	-2,2%
C.H. Tamega e Sousa	15.308	-6,4%	-2,8%
C.H. Trás-os-Montes e Alto Douro	14.833	-4,5%	8,3%
C.H. V.N. Gaia / Espinho	14.086	-3,2%	-2,6%
Hospital de Barcelos	5.426	-1,0%	-3,1%
Hospital de Braga	17.862	-0,1%	8,7%
Hospital de Guimarães	11.154	-1,7%	6,7%
U.L.S. Alto Minho	13.389	-4,4%	4,1%
U.L.S. Matosinhos	6.928	-2,0%	-4,8%
U.L.S. Nordeste	8.947	-3,9%	6,0%
<b>TOTAL GERAL</b>	<b>175.497</b>	<b>-2,9%</b>	<b>1,8%</b>

## URGÊNCIAS HOSPITALARES (PERÍODO ANTERIOR E PERÍODO HOMÓLOGO)

### Comparação com o período anterior



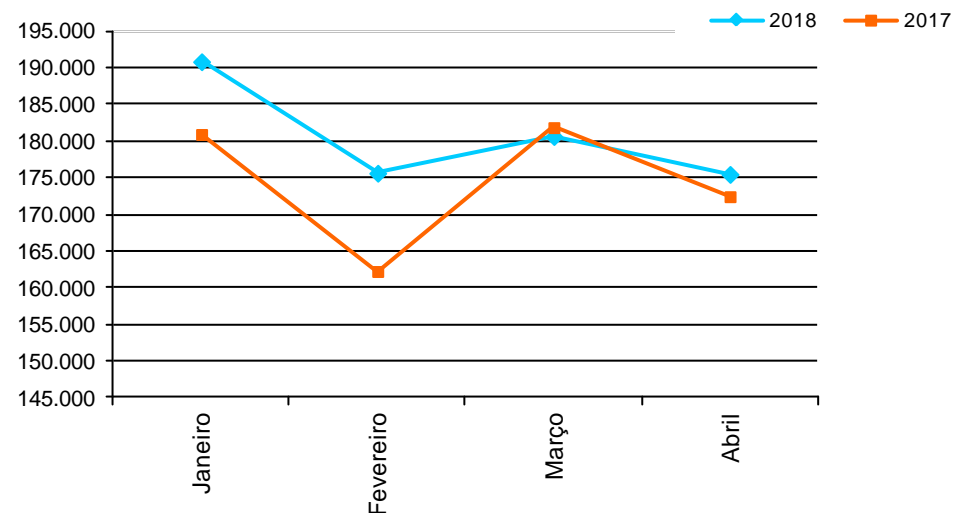
### Comparação com o período homólogo



## ANÁLISE DA EVOLUÇÃO MENSAL COM A COMPARAÇÃO HOMÓLOGA E ACUMULADA

Hospital	Acumulado: JAN-ABR (2018)	Acumulado: JAN-ABR (2017)	Var (%)
C.H. Entre Douro e Vouga	70.364	68.096	3,33%
C.H. Médio Ave	45.885	42.588	7,74%
C.H. Porto	53.678	52.541	2,16%
C.H. Povoia de Varzim / Vila do Conde	25.331	23.804	6,41%
C.H. São João	83.088	83.917	-0,99%
C.H. Tamega e Sousa	63.341	64.319	-1,52%
C.H. Trás-os-Montes e Alto Douro	62.109	57.692	7,66%
C.H. V.N. Gaia / Espinho	57.230	57.034	0,34%
Hospital de Barcelos	21.693	21.951	-1,18%
Hospital de Braga	71.662	66.856	7,19%
Hospital de Guimarães	45.295	41.218	9,89%
U.L.S. Alto Minho	55.668	52.880	5,27%
U.L.S. Matosinhos	27.958	28.837	-3,05%
U.L.S. Nordeste	39.405	35.807	10,05%
<b>TOTAIS</b>	<b>722.707</b>	<b>697.540</b>	<b>3,61%</b>

Mês	2018	2017	Var (%)
Janeiro	190.878	180.952	5,49%
Fevereiro	175.662	162.248	8,27%
Março	180.670	181.883	-0,67%
Abril	175.497	172.457	1,76%
<b>TOTAIS</b>	<b>722.707</b>	<b>697.540</b>	<b>3,61%</b>



## ANÁLISE DO TEMPO DE PERMANÊNCIA (TP) DO UTENTE NA URGÊNCIA

Centro Hospitalar / Hospital / ULS	TP Global <= 4 Horas		Total
C.H. Entre Douro e Vouga	12.349	75,5%	16.359
C.H. Médio Ave	8.702	77,0%	11.295
C.H. Porto	9.314	69,6%	13.388
C.H. Povia de Varzim / Vila do Conde	4.765	79,3%	6.010
C.H. São João	13.035	63,5%	20.512
C.H. Tamega e Sousa	9.173	59,9%	15.308
C.H. Trás-os-Montes e Alto Douro	10.715	72,2%	14.833
C.H. V.N. Gaia / Espinho	10.066	71,5%	14.086
Hospital de Barcelos	3.728	68,7%	5.426
Hospital de Braga	12.748	71,4%	17.862
Hospital de Guimarães	7.821	70,1%	11.154
U.L.S. Alto Minho	9.760	72,9%	13.389
U.L.S. Matosinhos	4.006	57,8%	6.928
U.L.S. Nordeste	7.481	83,6%	8.947
<b>TOTAIS</b>	<b>123.663</b>	<b>70,5%</b>	<b>175.497</b>

TP <= 4 Horas		Total
11.731	78,7%	14.908
8.068	80,4%	10.031
8.434	74,4%	11.333
4.275	81,6%	5.238
11.749	68,8%	17.069
8.350	63,7%	13.111
9.415	72,9%	12.912
9.177	75,6%	12.136
3.270	71,7%	4.561
11.495	74,0%	15.528
6.865	73,3%	9.372
9.085	76,5%	11.873
3.515	62,4%	5.629
7.031	88,0%	7.988
<b>112.460</b>	<b>74,1%</b>	<b>151.689</b>

Fórmula de Cálculo: dia/hora de admissão vs. dia/hora de alta

TP Global: consideraram-se todos os episódios de urgência independentemente do destino após a alta

TP: exclui óbitos, abandonos, alta contra parecer médico, transferências para outros hospitais e internamentos

## ANÁLISE DO TEMPO DE PERMANÊNCIA (TP) DO UTENTE NA URGÊNCIA

Centro Hospitalar / Hospital / ULS	TP <= 4 Horas		Variação
	Mar-18	Abr-18	
C.H. Entre Douro e Vouga	78,3%	78,7%	0,5%
C.H. Médio Ave	80,4%	80,4%	0,0%
C.H. Porto	75,5%	74,4%	-1,4%
C.H. Pova de Varzim / Vila do Conde	84,4%	81,6%	-3,3%
C.H. São João	68,6%	68,8%	0,3%
C.H. Tamega e Sousa	62,3%	63,7%	2,2%
C.H. Trás-os-Montes e Alto Douro	77,0%	72,9%	-5,3%
C.H. V.N. Gaia / Espinho	77,0%	75,6%	-1,8%
Hospital de Barcelos	69,5%	71,7%	3,1%
Hospital de Braga	73,3%	74,0%	1,0%
Hospital de Guimarães	72,8%	73,3%	0,6%
U.L.S. Alto Minho	76,2%	76,5%	0,4%
U.L.S. Matosinhos	59,7%	62,4%	4,6%
U.L.S. Nordeste	85,4%	88,0%	3,1%
<b>TOTAIS</b>	<b>74,1%</b>	<b>74,1%</b>	<b>0,0%</b>



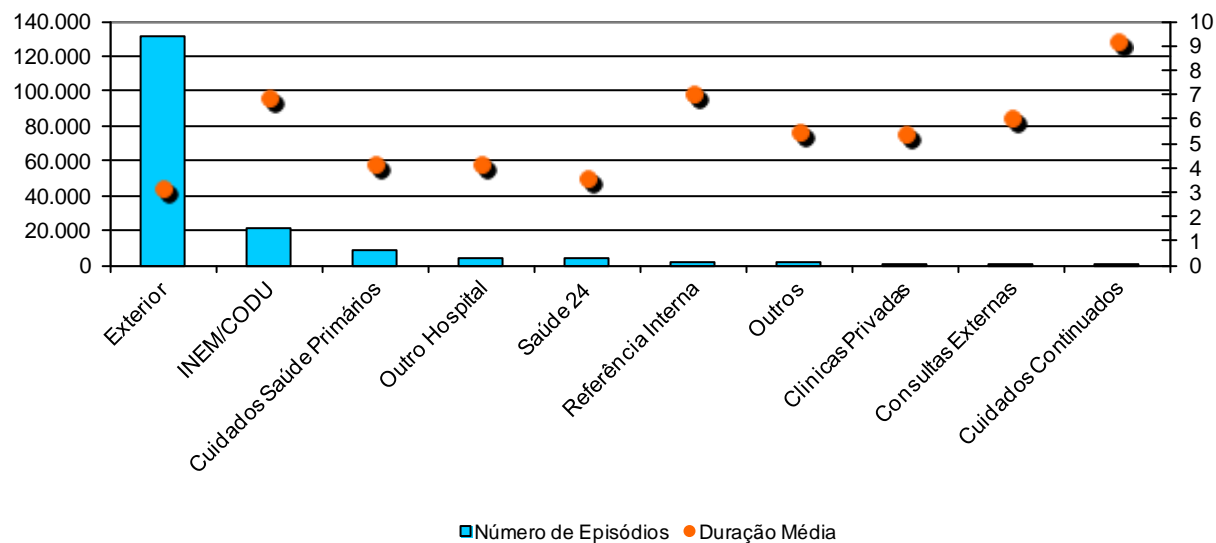
**Fórmula de Cálculo:** dia/hora de **admissão** vs. dia/hora de **alta**

**TP:** exclui óbitos, abandonos, alta contra parecer médico, transferências para outros hospitais e internamentos

## PROVENIÊNCIA DOS UTENTES

Proveniência	Episódios	%
Exterior	131.592	75,0%
INEM/CODU	20.995	12,0%
Cuidados Saúde Primários	9.113	5,2%
Outro Hospital	4.498	2,6%
Saúde 24	3.633	2,1%
Referência Interna	2.224	1,3%
Outros	2.053	1,2%
Clinicas Privadas	935	0,5%
Consultas Externas	422	0,2%
Cuidados Continuados	32	0,0%
<b>TOTAL GERAL</b>	<b>175.497</b>	<b>100,0%</b>

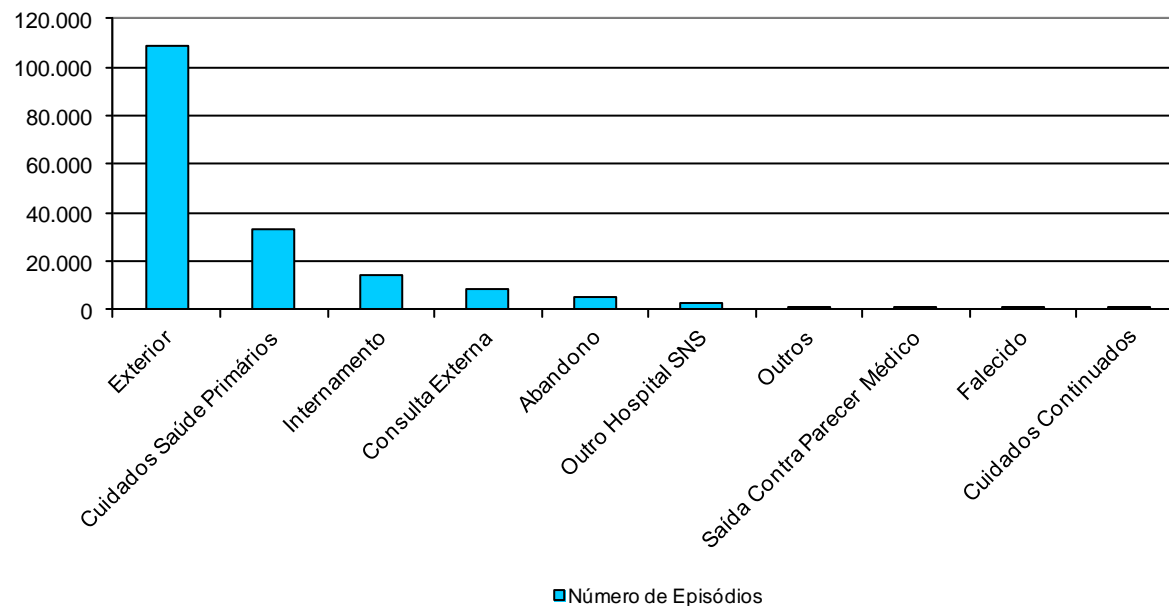
## Distribuição Por Proveniência



## DESTINO DOS UTENTES APÓS A ALTA

Destino	Episódios	%
Exterior	108.801	62,0%
Cuidados Saúde Primários	33.011	18,8%
Internamento	14.344	8,2%
Consulta Externa	9.000	5,1%
Abandono	5.466	3,1%
Outro Hospital SNS	3.102	1,8%
Outros	820	0,5%
Saída Contra Parecer Médico	555	0,3%
Falecido	333	0,2%
Cuidados Continuados	65	0,0%
<b>TOTAL GERAL</b>	<b>175.497</b>	<b>100,0%</b>

## Distribuição Por Destino



## HOSPITAL DE REALIZAÇÃO DA URGÊNCIA / ACES DA ÁREA GEOGRÁFICA DE RESIDÊNCIA DO UTENTE

Centro Hospitalar / Hospital / ULS	ACeS	Episódios	%
C.H. Entre Douro e Vouga	Feira/Arouca	6.717	41,1%
C.H. Entre Douro e Vouga	Aveiro Norte	6.646	40,6%
C.H. Entre Douro e Vouga	Espinho/Gaia	286	1,7%
C.H. Entre Douro e Vouga	Vale do Sousa Sul	176	1,1%
C.H. Entre Douro e Vouga	Outro	2.534	15,5%
C.H. Médio Ave	Famalicão	6.518	57,7%
C.H. Médio Ave	St Tirso/Trofa	3.898	34,5%
C.H. Médio Ave	Barcelos/Esposende	365	3,2%
C.H. Médio Ave	Guimarães/Vizela/Terras Basto	122	1,1%
C.H. Médio Ave	Outro	392	3,5%
C.H. Porto	Porto Ocidental	3.823	28,6%
C.H. Porto	Gondomar	3.718	27,8%
C.H. Porto	Porto Oriental	1.179	8,8%
C.H. Porto	Maia/Valongo	702	5,2%
C.H. Porto	Espinho/Gaia	536	4,0%
C.H. Porto	Gaia	505	3,8%
C.H. Porto	Matosinhos (ULS)	488	3,6%
C.H. Porto	Baixo Tâmega	306	2,3%
C.H. Porto	Vale do Sousa Sul	268	2,0%
C.H. Porto	Póvoa de Varzim/Vila do Conde	118	0,9%
C.H. Porto	Alto Tâmega e Barroso	81	0,6%
C.H. Porto	Outro	1.664	12,4%
C.H. Povia de Varzim / Vila do Conde	Póvoa de Varzim/Vila do Conde	5.555	92,4%
C.H. Povia de Varzim / Vila do Conde	Barcelos/Esposende	195	3,2%
C.H. Povia de Varzim / Vila do Conde	Famalicão	33	0,5%
C.H. Povia de Varzim / Vila do Conde	Outro	227	3,8%
C.H. São João	Maia/Valongo	6.774	33,0%
C.H. São João	Porto Oriental	3.370	16,4%

Centro Hospitalar / Hospital / ULS	ACeS	Episódios	%
C.H. São João	Gondomar	2.757	13,4%
C.H. São João	Matosinhos (ULS)	1.680	8,2%
C.H. São João	Porto Ocidental	1.117	5,4%
C.H. São João	Vale do Sousa Sul	779	3,8%
C.H. São João	St Tirso/Trofa	619	3,0%
C.H. São João	Vale do Sousa Norte	571	2,8%
C.H. São João	Póvoa de Varzim/Vila do Conde	477	2,3%
C.H. São João	Baixo Tâmega	471	2,3%
C.H. São João	Espinho/Gaia	406	2,0%
C.H. São João	Gaia	331	1,6%
C.H. São João	Feira/Arouca	148	0,7%
C.H. São João	Famalicão	108	0,5%
C.H. São João	Aveiro Norte	93	0,5%
C.H. São João	Outro	811	4,0%
C.H. Tamega e Sousa	Vale do Sousa Sul	5.912	38,6%
C.H. Tamega e Sousa	Baixo Tâmega	4.683	30,6%
C.H. Tamega e Sousa	Vale do Sousa Norte	4.088	26,7%
C.H. Tamega e Sousa	Guimarães/Vizela/Terras Basto	325	2,1%
C.H. Tamega e Sousa	Maia/Valongo	74	0,5%
C.H. Tamega e Sousa	Outro	226	1,5%
C.H. Trás-os-Montes e Alto Douro	Marão e Douro Norte	5.116	34,5%
C.H. Trás-os-Montes e Alto Douro	Alto Tâmega e Barroso	5.038	34,0%
C.H. Trás-os-Montes e Alto Douro	Douro Sul	3.300	22,2%
C.H. Trás-os-Montes e Alto Douro	Baixo Tâmega	356	2,4%
C.H. Trás-os-Montes e Alto Douro	Guimarães/Vizela/Terras Basto	267	1,8%
C.H. Trás-os-Montes e Alto Douro	Nordeste (ULS)	251	1,7%
C.H. Trás-os-Montes e Alto Douro	Outro	505	3,4%
C.H. V.N. Gaia / Espinho	Espinho/Gaia	6.862	48,7%
C.H. V.N. Gaia / Espinho	Gaia	5.568	39,5%
C.H. V.N. Gaia / Espinho	Feira/Arouca	564	4,0%

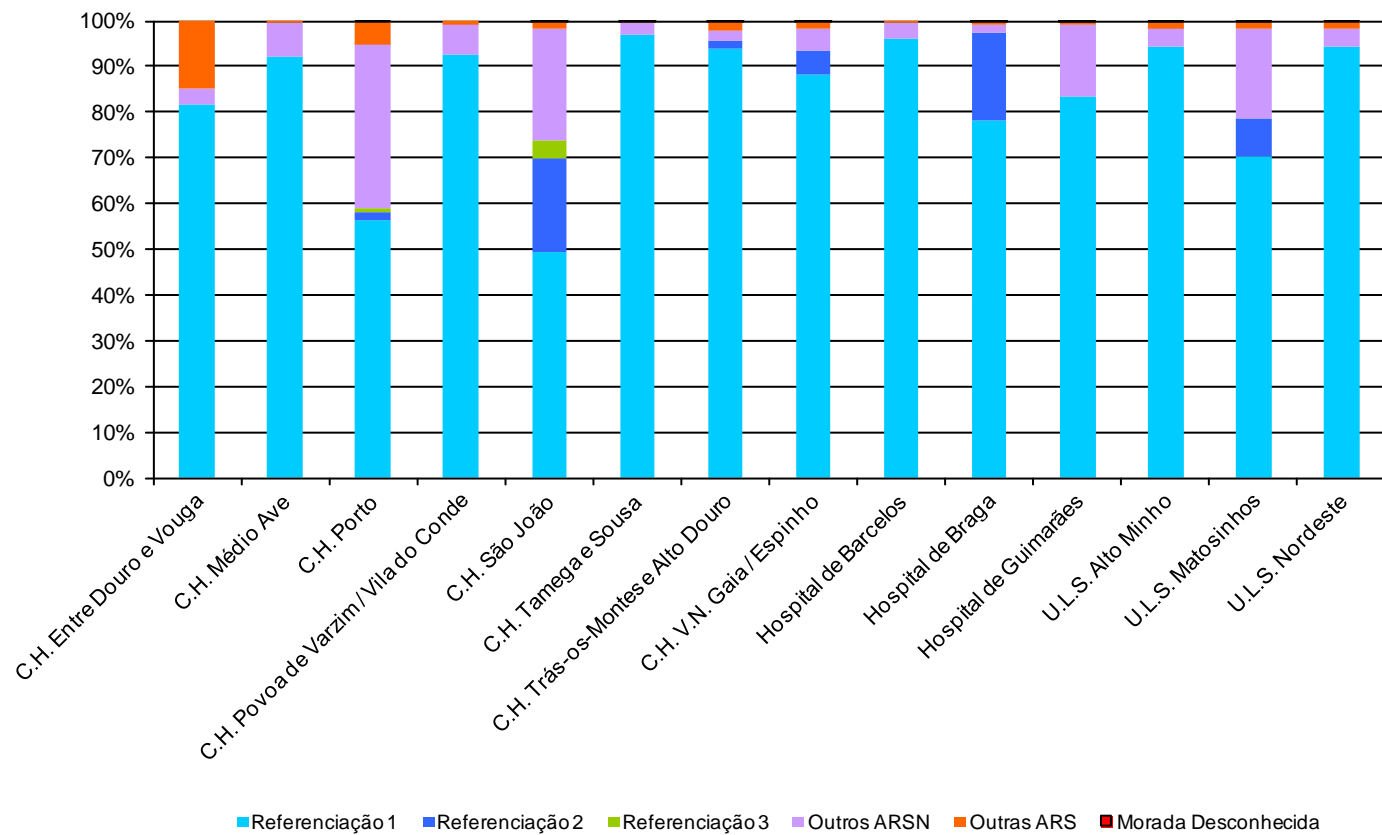
Centro Hospitalar / Hospital / ULS	ACeS	Episódios	%
C.H. V.N. Gaia / Espinho	Gondomar	165	1,2%
C.H. V.N. Gaia / Espinho	Porto Oriental	108	0,8%
C.H. V.N. Gaia / Espinho	Outro	819	5,8%
Hospital de Barcelos	Barcelos/Esposende	5.203	95,9%
Hospital de Barcelos	Outro	223	4,1%
Hospital de Braga	Braga	8.821	49,4%
Hospital de Braga	Gerês/Cabreira	5.163	28,9%
Hospital de Braga	Barcelos/Esposende	1.673	9,4%
Hospital de Braga	Famalicão	589	3,3%
Hospital de Braga	Outro	1.616	9,0%
Hospital de Guimarães	Guimarães/Vizela/Terras Basto	9.686	86,8%
Hospital de Guimarães	Vale do Sousa Norte	761	6,8%
Hospital de Guimarães	Famalicão	219	2,0%
Hospital de Guimarães	St Tirso/Trofa	175	1,6%
Hospital de Guimarães	Outro	313	2,8%
U.L.S. Alto Minho	Alto Minho (ULS)	12.618	94,2%
U.L.S. Alto Minho	Barcelos/Esposende	361	2,7%
U.L.S. Alto Minho	Outro	410	3,1%
U.L.S. Matosinhos	Matosinhos (ULS)	4.880	70,4%
U.L.S. Matosinhos	Póvoa de Varzim/Vila do Conde	570	8,2%
U.L.S. Matosinhos	Maia/Valongo	461	6,7%
U.L.S. Matosinhos	Porto Ocidental	351	5,1%
U.L.S. Matosinhos	Porto Oriental	87	1,3%
U.L.S. Matosinhos	Outro	579	8,4%
U.L.S. Nordeste	Nordeste (ULS)	8.451	94,5%
U.L.S. Nordeste	Alto Tâmega e Barroso	147	1,6%
U.L.S. Nordeste	Outro	349	3,9%

## ACESSIBILIDADE DOS UTENTES À URGÊNCIA COM BASE NA ÁREA GEOGRÁFICA DE REFERENCIAÇÃO

Centro Hospitalar / Hospital / ULS	Hospital 1. <sup>a</sup> Ref	Hospital 2. <sup>a</sup> Ref	Hospital 3. <sup>a</sup> Ref	Utentes da Área de Ref. <sup>a</sup> outro Hospital da Região Norte *	Utentes Não pertencentes à Região Norte	Utentes sem Informação da morada	TOTAL de Urgências
C.H. Entre Douro e Vouga	13.363	0	0	590	2.406	0	16.359
C.H. Médio Ave	10.416	0	0	835	44	0	11.295
C.H. Porto	7.541	249	85	4.852	652	9	13.388
C.H. Pova de Varzim / Vila do Conde	5.555	0	0	417	38	0	6.010
C.H. São João	10.144	4.166	811	5.055	329	7	20.512
C.H. Tamega e Sousa	14.839	0	0	423	45	1	15.308
C.H. Trás-os-Montes e Alto Douro	13.955	251	0	324	302	1	14.833
C.H. V.N. Gaia / Espinho	12.430	716	0	706	231	3	14.086
Hospital de Barcelos	5.203	0	0	198	25	0	5.426
Hospital de Braga	13.984	3.385	0	355	134	4	17.862
Hospital de Guimarães	9.321	0	0	1.753	55	25	11.154
U.L.S. Alto Minho	12.618	0	0	581	151	39	13.389
U.L.S. Matosinhos	4.880	570	0	1.362	95	21	6.928
U.L.S. Nordeste	8.451	0	0	356	139	1	8.947
<b>TOTAL GERAL</b>	<b>142.700</b>	<b>9.337</b>	<b>896</b>	<b>17.807</b>	<b>4.646</b>	<b>111</b>	<b>175.497</b>
	<b>81,3%</b>	<b>5,3%</b>	<b>0,5%</b>	<b>10,1%</b>	<b>2,6%</b>	<b>0,1%</b>	<b>100,0%</b>

\* Concelhos que não pertencem à área de referenciação do hospital (1<sup>a</sup>/2<sup>a</sup>/3<sup>a</sup> linha) para a Urgência Geral (exemplo: utentes residentes em Gondomar que vão ao Hospital de S. João)

### Análise Por Área geográfica de Referênciação



## CRITÉRIOS ASSUMIDOS NOS ESTUDOS - GRELHA DE REFERENCIAÇÃO HOSPITALAR

Concelho	Hospital de Referência 1.ª Linha	Hospital de Referência 2.ª Linha	Hospital de Referência 3.ª Linha
Alfandega da Fé	U.L.S. Nordeste	C.H. Trás-os-Montes e Alto Douro	C.H. Porto
Alijó	C.H. Trás-os-Montes e Alto Douro	C.H. Porto	C.H. Porto
Amarante	C.H. Tamega e Sousa	C.H. São João	C.H. São João
Amares	Hospital de Braga	C.H. São João	C.H. São João
Arcos de Valdevez	U.L.S Alto Minho	Hospital de Braga	C.H. São João
Armamar	C.H. Trás-os-Montes e Alto Douro	C.H. Porto	C.H. Porto
Arouca	C.H. Entre Douro e Vouga	C.H. V.N.Gaia/Espinho	C.H. V.N.Gaia/Espinho
Baião	C.H. Tamega e Sousa	C.H. São João	C.H. São João
Barcelos	Hospital de Barcelos	Hospital de Braga	C.H. São João
Boticas	C.H. Trás-os-Montes e Alto Douro	C.H. Porto	C.H. Porto
Braga	Hospital de Braga	C.H. São João	C.H. São João
Bragança	U.L.S. Nordeste	C.H. Trás-os-Montes e Alto Douro	C.H. Porto
Cabeceiras de Basto	C.H. Alto Ave	Hospital de Braga	C.H. São João
Caminha	U.L.S Alto Minho	Hospital de Braga	C.H. São João
Carraceda de Ansiães	U.L.S. Nordeste	C.H. Trás-os-Montes e Alto Douro	C.H. Porto
Castelo de Paiva	C.H. Tamega e Sousa	C.H. São João	C.H. São João
Celorico de Basto	C.H. Tamega e Sousa	C.H. São João	C.H. São João
Chaves	C.H. Trás-os-Montes e Alto Douro	C.H. Porto	C.H. Porto
Cinfães	C.H. Tamega e Sousa	C.H. São João	C.H. São João
Espinho	C.H. V.N.Gaia/Espinho	C.H. V.N.Gaia/Espinho	C.H. V.N.Gaia/Espinho
Esposende	Hospital de Barcelos	Hospital de Braga	C.H. São João
Fafe	C.H. Alto Ave	Hospital de Braga	C.H. São João
Felgueiras	C.H. Tamega e Sousa	C.H. São João	C.H. São João
Freixo Espada à Cinta	U.L.S. Nordeste	C.H. Trás-os-Montes e Alto Douro	C.H. Porto
Gondomar	C.H. Porto	C.H. Porto	C.H. Porto
Guimarães	C.H. Alto Ave	Hospital de Braga	C.H. São João
Lamego	C.H. Trás-os-Montes e Alto Douro	C.H. Porto	C.H. Porto
Lousada	C.H. Tamega e Sousa	C.H. São João	C.H. São João



Concelho	Hospital de Referência 1.ª Linha	Hospital de Referência 2.ª Linha	Hospital de Referência 3.ª Linha
Macedo de Cavaleiros	U.L.S. Nordeste	C.H. Trás-os-Montes e Alto Douro	C.H. Porto
Maia	C.H. São João	C.H. São João	C.H. São João
Marco de Canaveses	C.H. Tamega e Sousa	C.H. São João	C.H. São João
Matosinhos	U.L.S. Matosinhos	C.H. São João	C.H. São João
Melgaço	U.L.S. Alto Minho	Hospital de Braga	C.H. São João
Mesão Frio	C.H. Trás-os-Montes e Alto Douro	C.H. Porto	C.H. Porto
Miranda do Douro	U.L.S. Nordeste	C.H. Trás-os-Montes e Alto Douro	C.H. Porto
Mirandela	U.L.S. Nordeste	C.H. Trás-os-Montes e Alto Douro	C.H. Porto
Mogadouro	U.L.S. Nordeste	C.H. Trás-os-Montes e Alto Douro	C.H. Porto
Moimenta da Beira	C.H. Trás-os-Montes e Alto Douro	C.H. Porto	C.H. Porto
Monção	U.L.S. Alto Minho	Hospital de Braga	C.H. São João
Mondim de Basto	C.H. Trás-os-Montes e Alto Douro	C.H. Porto	C.H. Porto
Montalegre	C.H. Trás-os-Montes e Alto Douro	C.H. Porto	C.H. Porto
Murça	C.H. Trás-os-Montes e Alto Douro	C.H. Porto	C.H. Porto
Oliveira de Azeméis	C.H. Entre Douro e Vouga	C.H. V.N.Gaia/Espinho	C.H. V.N.Gaia/Espinho
Paços de Ferreira	C.H. Tamega e Sousa	C.H. São João	C.H. São João
Paredes	C.H. Tamega e Sousa	C.H. São João	C.H. São João
Paredes de Coura	U.L.S. Alto Minho	Hospital de Braga	C.H. São João
Penafiel	C.H. Tamega e Sousa	C.H. São João	C.H. São João
Penedono	C.H. Trás-os-Montes e Alto Douro	C.H. Porto	C.H. Porto
Peso da Régua	C.H. Trás-os-Montes e Alto Douro	C.H. Porto	C.H. Porto
Ponte da Barca	U.L.S. Alto Minho	Hospital de Braga	C.H. São João
Ponte de Lima	U.L.S. Alto Minho	Hospital de Braga	C.H. São João
Porto (Oriental)	C.H. São João	C.H. São João	C.H. São João
Porto (Occidental)	C.H. Porto	C.H. Porto	C.H. Porto
Póvoa de Lanhoso	Hospital de Braga	C.H. São João	C.H. São João
Póvoa de Varzim	C.H. Povoia Varzim/Vila Conde	U.L.S. Matosinhos	C.H. São João
Resende	C.H. Trás-os-Montes e Alto Douro	C.H. Porto	C.H. Porto
Ribeira de Pena	C.H. Trás-os-Montes e Alto Douro	C.H. Porto	C.H. Porto
Sabrosa	C.H. Trás-os-Montes e Alto Douro	C.H. Porto	C.H. Porto

Concelho	Hospital de Referência 1.ª Linha	Hospital de Referência 2.ª Linha	Hospital de Referência 3.ª Linha
Santa Maria da Feira	C.H. Entre Douro e Vouga	C.H. V.N.Gaia/Espinho	C.H. V.N.Gaia/Espinho
Santa Marta de Penaguião	C.H. Trás-os-Montes e Alto Douro	C.H. Porto	C.H. Porto
Santo Tirso	C.H. Médio Ave	C.H. São João	C.H. São João
São João da Madeira	C.H. Entre Douro e Vouga	C.H. V.N.Gaia/Espinho	C.H. V.N.Gaia/Espinho
São João da Pesqueira	C.H. Trás-os-Montes e Alto Douro	C.H. Porto	C.H. Porto
Sernancelhe	C.H. Trás-os-Montes e Alto Douro	C.H. Porto	C.H. Porto
Tabuaço	C.H. Trás-os-Montes e Alto Douro	C.H. Porto	C.H. Porto
Tarouca	C.H. Trás-os-Montes e Alto Douro	C.H. Porto	C.H. Porto
Terras de Bouro	Hospital de Braga	C.H. São João	C.H. São João
Torre de Moncorvo	U.L.S. Nordeste	C.H. Trás-os-Montes e Alto Douro	C.H. Porto
Trofa	C.H. Médio Ave	C.H. São João	C.H. São João
Vale de Cambra	C.H. Entre Douro e Vouga	C.H. V.N.Gaia/Espinho	C.H. V.N.Gaia/Espinho
Valença	U.L.S Alto Minho	Hospital de Braga	C.H. São João
Valongo	C.H. São João	C.H. São João	C.H. São João
Valpaços	C.H. Trás-os-Montes e Alto Douro	C.H. Porto	C.H. Porto
Viana do Castelo	U.L.S Alto Minho	Hospital de Braga	C.H. São João
Vieira do Minho	Hospital de Braga	C.H. São João	C.H. São João
Vila do Conde	C.H. Povia Varzim/Vila Conde	U.L.S. Matosinhos	C.H. São João
Vila Flor	U.L.S. Nordeste	C.H. Trás-os-Montes e Alto Douro	C.H. Porto
Vila Nova de Cerveira	U.L.S Alto Minho	Hospital de Braga	C.H. São João
Vila Nova de Famalicão	C.H. Médio Ave	Hospital de Braga	C.H. São João
Vila Nova de Foz Côa	U.L.S. Nordeste	C.H. Trás-os-Montes e Alto Douro	C.H. Porto
Vila Nova de Gaia	C.H. V.N.Gaia/Espinho	C.H. V.N.Gaia/Espinho	C.H. V.N.Gaia/Espinho
Vila Pouca de Aguiar	C.H. Trás-os-Montes e Alto Douro	C.H. Porto	C.H. Porto
Vila Real	C.H. Trás-os-Montes e Alto Douro	C.H. Porto	C.H. Porto
Vila Verde	Hospital de Braga	C.H. São João	C.H. São João
Vimioso	U.L.S. Nordeste	C.H. Trás-os-Montes e Alto Douro	C.H. Porto
Vinhais	U.L.S. Nordeste	C.H. Trás-os-Montes e Alto Douro	C.H. Porto
Vizela	C.H. Alto Ave	Hospital de Braga	C.H. São João

## CRITÉRIOS ASSUMIDOS NOS ESTUDOS - OUTROS

Informação recolhida do SONHO a **05-05-2018**, com base na **data de alta** do mês anterior (**Abril**).

A identificação da proveniência e destino após a alta dos utentes, é baseada na informação codificada no SONHO em cada instituição.

A identificação do ACES dos utentes foi realizada com base na residência do utente (freguesia/concelho), em virtude de a sua identificação pelo código de utente não conduzir a resultados satisfatórios.

(1) Foi retirado do estudo a informação SONHO relativa a SAG, UBU, UPIP