



REPÚBLICA
PORTUGUESA
SAÚDE



ARS NORTE
Administração Regional
de Saúde do Norte, I.P.

MONITORIZAÇÃO MENSAL DAS
URGÊNCIAS HOSPITALARES
(PERSPECTIVA DOS HOSPITAIS)

SETEMBRO-2018

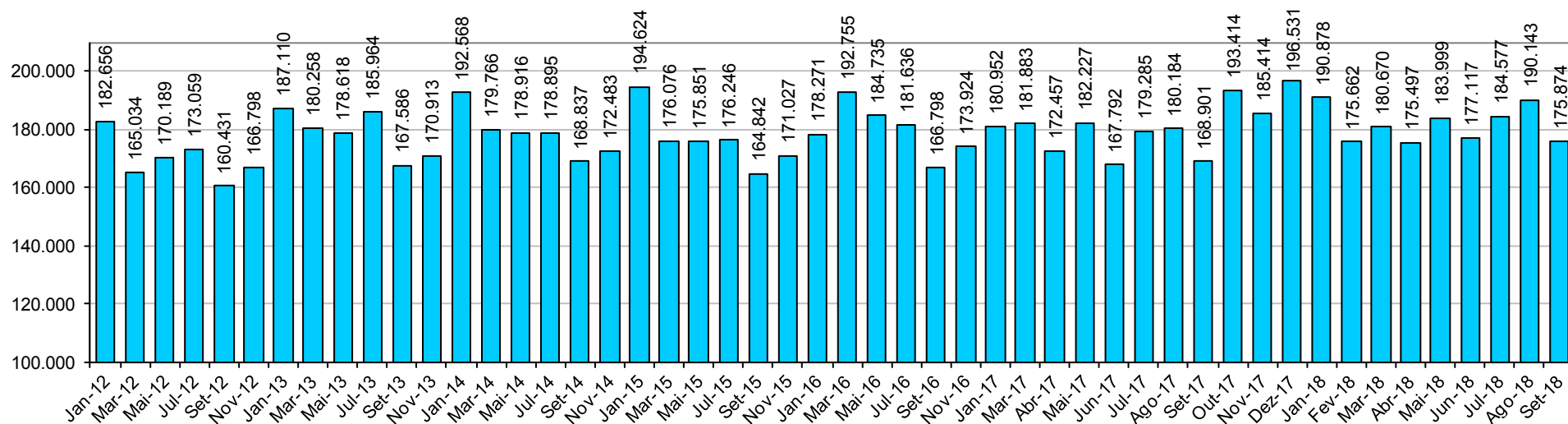
URGÊNCIA HOSPITALAR - SONHO

05-10-2018

CONTEÚDO

EVOLUÇÃO DAS URGÊNCIAS HOSPITALARES	3
URGÊNCIAS HOSPITALARES (PERÍODO ANTERIOR E PERÍODO HOMÓLOGO)	4
URGÊNCIAS HOSPITALARES (PERÍODO ANTERIOR E PERÍODO HOMÓLOGO)	5
ANÁLISE DA EVOLUÇÃO MENSAL COM A COMPARAÇÃO HOMÓLOGA E ACUMULADA	6
ANÁLISE DO TEMPO DE PERMANÊNCIA (TP) DO UTENTE NA URGÊNCIA	7
ANÁLISE DO TEMPO DE PERMANÊNCIA (TP) DO UTENTE NA URGÊNCIA	8
PROVENIÊNCIA DOS UTENTES.....	9
DESTINO DOS UTENTES APÓS A ALTA	10
HOSPITAL DE REALIZAÇÃO DA URGÊNCIA / ACES DA ÁREA GEOGRÁFICA DE RESIDÊNCIA DO UTENTE	11
ACESSIBILIDADE DOS UTENTES À URGÊNCIA COM BASE NA ÁREA GEOGRÁFICA DE REFERENCIAÇÃO	14
CRITÉRIOS ASSUMIDOS NOS ESTUDOS - GRELHA DE REFERENCIAÇÃO HOSPITALAR.....	16
CRITÉRIOS ASSUMIDOS NOS ESTUDOS - OUTROS.....	19

EVOLUÇÃO DAS URGÊNCIAS HOSPITALARES



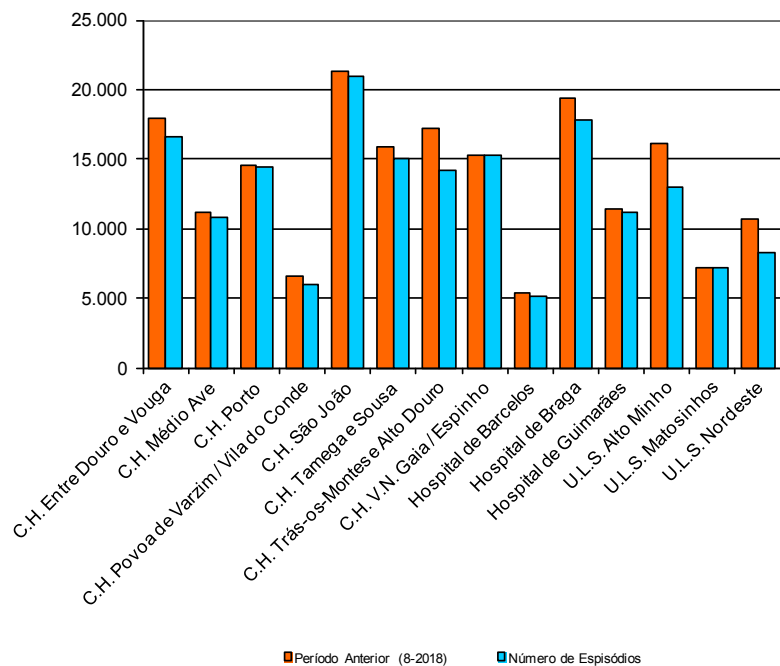
Centro Hospitalar / Hospital / ULS	Set-17	Out-17	Nov-17	Dez-17	Jan-18	Fev-18	Mar-18	Abr-18	Mai-18	Jun-18	Jul-18	Ago-18	Set-18
C.H. Entre Douro e Vouga	15.798	18.397	17.774	18.997	19.221	17.575	17.209	16.359	17.561	16.762	17.891	17.971	16.618
C.H. Médio Ave	10.427	12.400	11.612	12.436	12.147	11.148	11.295	11.295	11.295	11.013	11.548	11.178	10.869
C.H. Porto	13.361	14.879	14.252	14.404	13.914	13.055	13.321	13.388	14.108	14.025	14.262	14.538	14.423
C.H. Póvoa de Varzim / Vila do Conde	5.706	6.662	6.528	7.429	6.851	6.225	6.245	6.010	6.163	5.837	6.345	6.562	6.006
C.H. São João	20.207	23.688	22.436	21.890	21.322	20.175	21.079	20.512	22.346	21.042	21.734	21.369	20.922
C.H. Tamega e Sousa	15.407	17.365	17.587	18.020	16.306	15.374	16.353	15.308	16.317	16.062	16.660	15.870	14.986
C.H. Trás-os-Montes e Alto Douro	13.850	15.327	14.870	16.468	16.942	14.810	15.524	14.833	15.380	14.305	15.144	17.185	14.225
C.H. V.N. Gaia / Espinho	14.139	16.444	15.694	16.149	14.569	14.018	14.557	14.086	15.263	15.263	15.263	15.263	15.263
Hospital de Barcelos	5.138	5.878	5.662	6.225	5.743	5.045	5.479	5.426	5.466	5.161	5.361	5.394	5.110
Hospital de Braga	16.796	19.006	17.726	18.637	18.549	17.369	17.882	17.862	18.611	17.735	18.605	19.348	17.862
Hospital de Guimarães	10.359	12.386	11.441	12.502	11.782	11.017	11.342	11.154	12.051	11.378	11.848	11.434	11.169
U.L.S. Alto Minho	12.581	13.494	13.220	15.782	14.906	13.371	14.002	13.389	13.686	12.653	13.545	16.141	12.937
U.L.S. Matosinhos	7.190	8.091	7.553	7.533	7.229	6.732	7.069	6.928	6.928	7.207	7.207	7.207	7.207
U.L.S. Nordeste	7.942	9.397	9.059	10.059	11.397	9.748	9.313	8.947	8.824	8.674	9.164	10.683	8.277
TOTAIS	168.901	193.414	185.414	196.531	190.878	175.662	180.670	175.497	183.999	177.117	184.577	190.143	175.874

URGÊNCIAS HOSPITALARES (PERÍODO ANTERIOR E PERÍODO HOMÓLOGO)

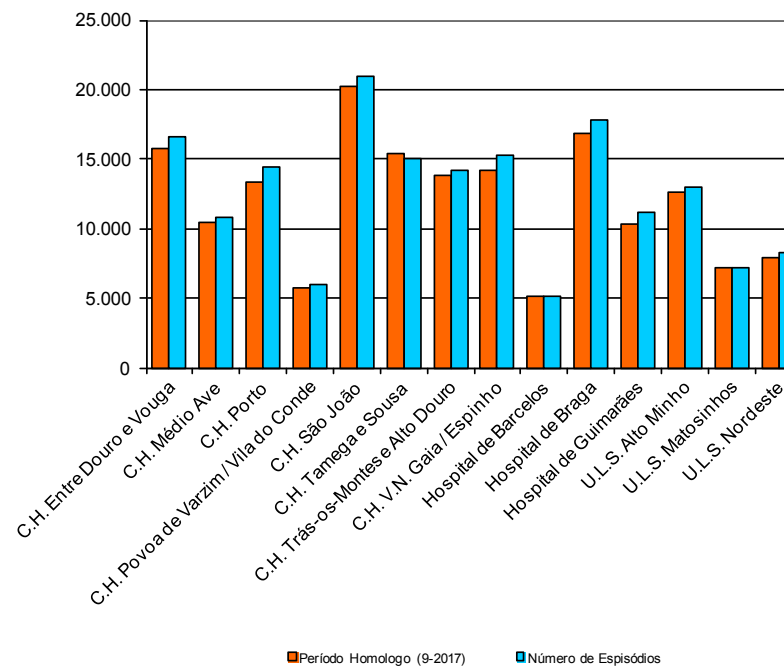
Centro Hospitalar / Hospital / ULS	Set-18	Varição Período Anterior (8-2018)	Varição Período Homologo (9-2017)
C.H. Entre Douro e Vouga	16.618	-7,5%	5,2%
C.H. Médio Ave	10.869	-2,8%	4,2%
C.H. Porto	14.423	-0,8%	8,0%
C.H. Pova de Varzim / Vila do Conde	6.006	-8,5%	5,3%
C.H. São João	20.922	-2,1%	3,5%
C.H. Tamega e Sousa	14.986	-5,6%	-2,7%
C.H. Trás-os-Montes e Alto Douro	14.225	-17,2%	2,7%
C.H. V.N. Gaia / Espinho	15.263	0,0%	8,0%
Hospital de Barcelos	5.110	-5,3%	-0,5%
Hospital de Braga	17.862	-7,7%	6,4%
Hospital de Guimarães	11.169	-2,3%	7,8%
U.L.S. Alto Minho	12.937	-19,9%	2,8%
U.L.S. Matosinhos	7.207	0,0%	0,2%
U.L.S. Nordeste	8.277	-22,5%	4,2%
TOTAL GERAL	175.874	-7,5%	4,1%

URGÊNCIAS HOSPITALARES (PERÍODO ANTERIOR E PERÍODO HOMÓLOGO)

Comparação com o período anterior



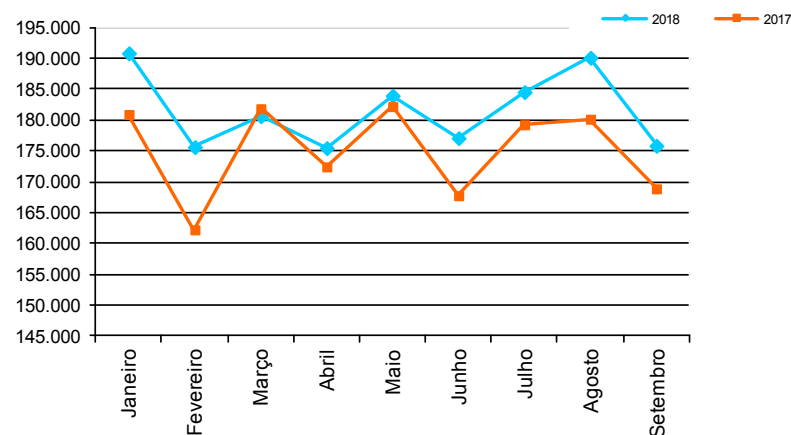
Comparação com o período homólogo



ANÁLISE DA EVOLUÇÃO MENSAL COM A COMPARAÇÃO HOMÓLOGA E ACUMULADA

Hospital	Acumulado: JAN-SET (2018)	Acumulado: JAN-SET (2017)	Var (%)
C.H. Entre Douro e Vouga	157.167	151.770	3,56%
C.H. Médio Ave	101.788	97.291	4,62%
C.H. Porto	125.034	119.346	4,77%
C.H. Povaia de Varzim / Vila do Conde	56.244	53.884	4,38%
C.H. São João	190.501	180.199	5,72%
C.H. Tamega e Sousa	143.236	146.088	-1,95%
C.H. Trás-os-Montes e Alto Douro	138.348	131.326	5,35%
C.H. V.N. Gaia / Espinho	133.545	130.368	2,44%
Hospital de Barcelos	48.185	48.926	-1,51%
Hospital de Braga	163.823	154.171	6,26%
Hospital de Guimarães	103.175	95.228	8,35%
U.L.S. Alto Minho	124.630	120.001	3,86%
U.L.S. Matosinhos	63.714	66.791	-4,61%
U.L.S. Nordeste	85.027	80.540	5,57%
TOTAIS	1.634.417	1.575.929	3,71%

Mês	2018	2017	Var (%)
Janeiro	190.878	180.952	5,49%
Fevereiro	175.662	162.248	8,27%
Março	180.670	181.883	-0,67%
Abril	175.497	172.457	1,76%
Mai	183.999	182.227	0,97%
Junho	177.117	167.792	5,56%
Julho	184.577	179.285	2,95%
Agosto	190.143	180.184	5,53%
Setembro	175.874	168.901	4,13%
TOTAIS	1.634.417	1.575.929	3,71%



ANÁLISE DO TEMPO DE PERMANÊNCIA (TP) DO UTENTE NA URGÊNCIA

Centro Hospitalar / Hospital / ULS	TP Global <= 4 Horas		Total	TP <= 4 Horas		Total
C.H. Entre Douro e Vouga	12.847	77,3%	16.618	12.182	79,9%	15.251
C.H. Médio Ave	8.289	76,3%	10.869	7.537	78,7%	9.571
C.H. Porto	10.151	70,4%	14.423	9.116	74,3%	12.275
C.H. Pova de Varzim / Vila do Conde	4.590	76,4%	6.006	4.016	79,2%	5.073
C.H. São João	13.445	64,3%	20.922	12.071	69,0%	17.488
C.H. Tamega e Sousa	9.730	64,9%	14.986	8.839	67,6%	13.077
C.H. Trás-os-Montes e Alto Douro	10.478	73,7%	14.225	9.297	74,7%	12.446
C.H. V.N. Gaia / Espinho	11.133	72,9%	15.263	10.260	76,8%	13.355
Hospital de Barcelos	3.731	73,0%	5.110	3.251	74,9%	4.342
Hospital de Braga	12.367	69,2%	17.862	11.094	72,2%	15.369
Hospital de Guimarães	7.763	69,5%	11.169	6.801	72,0%	9.446
U.L.S. Alto Minho	9.801	75,8%	12.937	9.147	79,4%	11.524
U.L.S. Matosinhos	4.436	61,6%	7.207	3.939	65,6%	6.006
U.L.S. Nordeste	6.923	83,6%	8.277	6.442	87,4%	7.368
TOTAIS	125.684	71,5%	175.874	113.992	74,7%	152.591

Fórmula de Cálculo: dia/hora de admissão vs. dia/hora de alta

TP Global: consideraram-se todos os episódios de urgência independentemente do destino após a alta

TP: exclui óbitos, abandonos, alta contra parecer médico, transferências para outros hospitais e internamentos

ANÁLISE DO TEMPO DE PERMANÊNCIA (TP) DO UTENTE NA URGÊNCIA

Centro Hospitalar / Hospital / ULS	TP <= 4 Horas		Variação
	Ago-18	Set-18	
C.H. Entre Douro e Vouga	79,3%	79,9%	0,7%
C.H. Médio Ave	79,4%	78,7%	-0,8%
C.H. Porto	74,8%	74,3%	-0,7%
C.H. Pova de Varzim / Vila do Conde	81,5%	79,2%	-2,8%
C.H. São João	68,8%	69,0%	0,3%
C.H. Tamega e Sousa	64,2%	67,6%	5,3%
C.H. Trás-os-Montes e Alto Douro	72,1%	74,7%	3,7%
C.H. V.N. Gaia / Espinho	76,8%	76,8%	0,0%
Hospital de Barcelos	71,7%	74,9%	4,4%
Hospital de Braga	72,1%	72,2%	0,1%
Hospital de Guimarães	72,9%	72,0%	-1,3%
U.L.S. Alto Minho	79,2%	79,4%	0,2%
U.L.S. Matosinhos	65,6%	65,6%	0,0%
U.L.S. Nordeste	85,3%	87,4%	2,6%
TOTAIS	74,4%	74,7%	0,5%

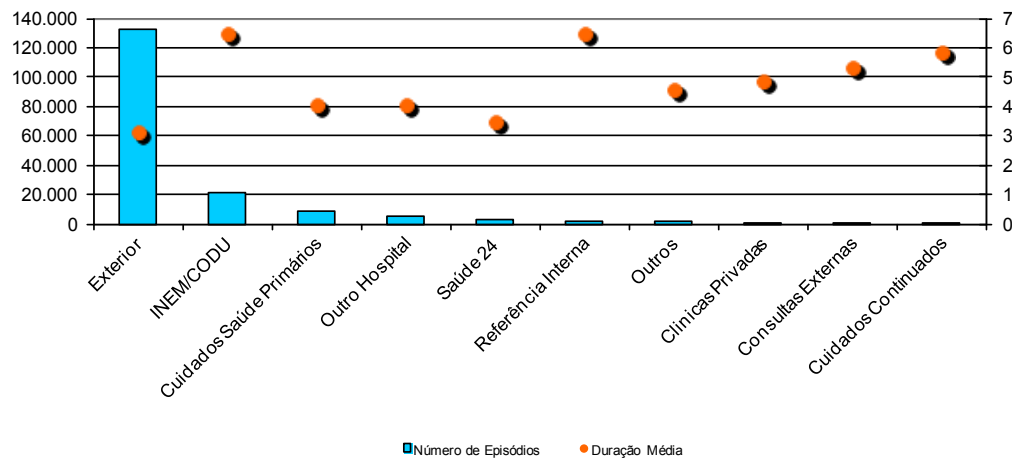
Fórmula de Cálculo: dia/hora de **admissão** vs. dia/hora de **alta**

TP: exclui óbitos, abandonos, alta contra parecer médico, transferências para outros hospitais e internamentos

PROVENIÊNCIA DOS UTENTES

Proveniência	Episódios	%
Exterior	133.047	75,6%
INEM/CODU	21.260	12,1%
Cuidados Saúde Primários	8.216	4,7%
Outro Hospital	4.792	2,7%
Saúde 24	3.202	1,8%
Referência Interna	2.231	1,3%
Outros	1.761	1,0%
Clinicas Privadas	868	0,5%
Consultas Externas	475	0,3%
Cuidados Continuados	22	0,0%
TOTAL GERAL	175.874	100,0%

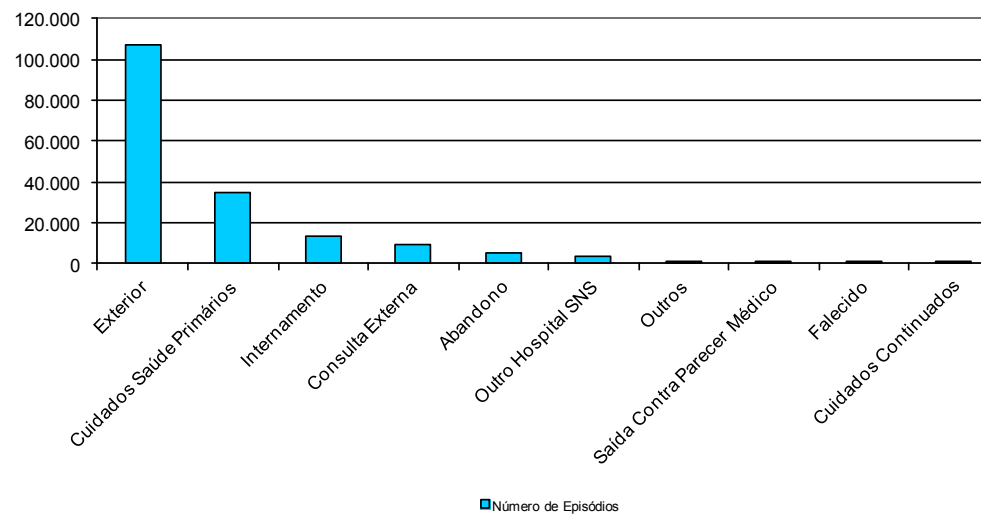
Distribuição Por Proveniência



DESTINO DOS UTENTES APÓS A ALTA

Destino	Episódios	%
Exterior	107.360	61,0%
Cuidados Saúde Primários	35.059	19,9%
Internamento	13.247	7,5%
Consulta Externa	9.217	5,2%
Abandono	5.708	3,2%
Outro Hospital SNS	3.408	1,9%
Outros	923	0,5%
Saída Contra Parecer Médico	621	0,4%
Falecido	280	0,2%
Cuidados Continuados	51	0,0%
TOTAL GERAL	175.874	100,0%

Distribuição Por Destino



HOSPITAL DE REALIZAÇÃO DA URGÊNCIA / ACES DA ÁREA GEOGRÁFICA DE RESIDÊNCIA DO UTENTE

Centro Hospitalar / Hospital / ULS	ACeS	Episódios	%
C.H. Entre Douro e Vouga	Feira/Arouca	6.836	41,1%
C.H. Entre Douro e Vouga	Aveiro Norte	6.477	39,0%
C.H. Entre Douro e Vouga	Espinho/Gaia	366	2,2%
C.H. Entre Douro e Vouga	Vale do Sousa Sul	205	1,2%
C.H. Entre Douro e Vouga	Outro	2.734	16,5%
C.H. Médio Ave	Famalicão	6.274	57,7%
C.H. Médio Ave	St Tirso/Trofa	3.844	35,4%
C.H. Médio Ave	Barcelos/Esposende	267	2,5%
C.H. Médio Ave	Guimarães/Vizela/Terras Basto	120	1,1%
C.H. Médio Ave	Outro	364	3,3%
C.H. Porto	Porto Ocidental	4.066	28,2%
C.H. Porto	Gondomar	3.911	27,1%
C.H. Porto	Porto Oriental	1.372	9,5%
C.H. Porto	Maia/Valongo	702	4,9%
C.H. Porto	Espinho/Gaia	663	4,6%
C.H. Porto	Gaia	580	4,0%
C.H. Porto	Matosinhos (ULS)	467	3,2%
C.H. Porto	Vale do Sousa Sul	305	2,1%
C.H. Porto	Baixo Tâmega	305	2,1%
C.H. Porto	Póvoa de Varzim/Vila do Conde	145	1,0%
C.H. Porto	Aveiro Norte	81	0,6%
C.H. Porto	Outro	1.826	12,7%
C.H. Povia de Varzim / Vila do Conde	Póvoa de Varzim/Vila do Conde	5.434	90,5%
C.H. Povia de Varzim / Vila do Conde	Barcelos/Esposende	168	2,8%
C.H. Povia de Varzim / Vila do Conde	Famalicão	54	0,9%
C.H. Povia de Varzim / Vila do Conde	Outro	350	5,8%
C.H. São João	Maia/Valongo	6.693	32,0%
C.H. São João	Porto Oriental	3.424	16,4%

Centro Hospitalar / Hospital / ULS	ACeS	Episódios	%
C.H. São João	Gondomar	2.835	13,6%
C.H. São João	Matosinhos (ULS)	1.649	7,9%
C.H. São João	Porto Ocidental	1.130	5,4%
C.H. São João	Vale do Sousa Sul	840	4,0%
C.H. São João	St Tirso/Trofa	734	3,5%
C.H. São João	Vale do Sousa Norte	603	2,9%
C.H. São João	Baixo Tâmega	479	2,3%
C.H. São João	Póvoa de Varzim/Vila do Conde	477	2,3%
C.H. São João	Espinho/Gaia	422	2,0%
C.H. São João	Gaia	344	1,6%
C.H. São João	Feira/Arouca	163	0,8%
C.H. São João	Famalicão	121	0,6%
C.H. São João	Aveiro Norte	86	0,4%
C.H. São João	Outro	922	4,4%
C.H. Tamega e Sousa	Vale do Sousa Sul	5.801	38,7%
C.H. Tamega e Sousa	Baixo Tâmega	4.435	29,6%
C.H. Tamega e Sousa	Vale do Sousa Norte	4.042	27,0%
C.H. Tamega e Sousa	Guimarães/Vizela/Terras Basto	333	2,2%
C.H. Tamega e Sousa	Maia/Valongo	91	0,6%
C.H. Tamega e Sousa	Outro	284	1,9%
C.H. Trás-os-Montes e Alto Douro	Marão e Douro Norte	4.867	34,2%
C.H. Trás-os-Montes e Alto Douro	Alto Tâmega e Barroso	4.787	33,7%
C.H. Trás-os-Montes e Alto Douro	Douro Sul	3.078	21,6%
C.H. Trás-os-Montes e Alto Douro	Baixo Tâmega	324	2,3%
C.H. Trás-os-Montes e Alto Douro	Guimarães/Vizela/Terras Basto	244	1,7%
C.H. Trás-os-Montes e Alto Douro	Nordeste (ULS)	230	1,6%
C.H. Trás-os-Montes e Alto Douro	Outro	695	4,9%
C.H. V.N. Gaia / Espinho	Espinho/Gaia	7.432	48,7%
C.H. V.N. Gaia / Espinho	Gaia	5.976	39,2%
C.H. V.N. Gaia / Espinho	Feira/Arouca	618	4,0%

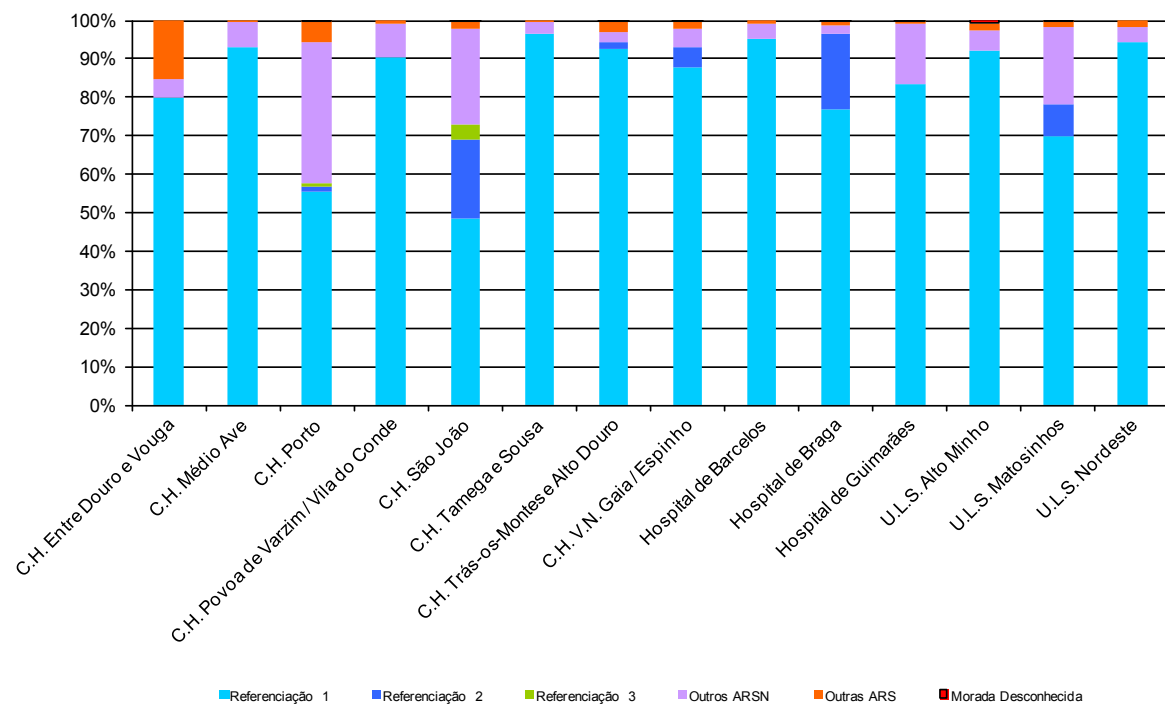
Centro Hospitalar / Hospital / ULS	ACeS	Episódios	%
C.H. V.N. Gaia / Espinho	Gondomar	188	1,2%
C.H. V.N. Gaia / Espinho	Aveiro Norte	162	1,1%
C.H. V.N. Gaia / Espinho	Outro	887	5,8%
Hospital de Barcelos	Barcelos/Esposende	4.856	95,0%
Hospital de Barcelos	Outro	254	5,0%
Hospital de Braga	Braga	8.830	49,4%
Hospital de Braga	Gerês/Cabreira	4.867	27,2%
Hospital de Braga	Barcelos/Esposende	1.737	9,7%
Hospital de Braga	Famalicão	631	3,5%
Hospital de Braga	Outro	1.797	10,1%
Hospital de Guimarães	Guimarães/Vizela/Terras Basto	9.644	86,3%
Hospital de Guimarães	Vale do Sousa Norte	748	6,7%
Hospital de Guimarães	Famalicão	238	2,1%
Hospital de Guimarães	St Tirso/Trofa	225	2,0%
Hospital de Guimarães	Outro	314	2,8%
U.L.S. Alto Minho	Alto Minho (ULS)	11.935	92,3%
U.L.S. Alto Minho	Barcelos/Esposende	343	2,7%
U.L.S. Alto Minho	Outro	659	5,1%
U.L.S. Matosinhos	Matosinhos (ULS)	5.047	70,0%
U.L.S. Matosinhos	Póvoa de Varzim/Vila do Conde	589	8,2%
U.L.S. Matosinhos	Maia/Valongo	459	6,4%
U.L.S. Matosinhos	Porto Ocidental	365	5,1%
U.L.S. Matosinhos	Gondomar	121	1,7%
U.L.S. Matosinhos	Outro	626	8,7%
U.L.S. Nordeste	Nordeste (ULS)	7.810	94,4%
U.L.S. Nordeste	Alto Tâmega e Barroso	142	1,7%
U.L.S. Nordeste	Outro	325	3,9%

ACESSIBILIDADE DOS UTENTES À URGÊNCIA COM BASE NA ÁREA GEOGRÁFICA DE REFERENCIAÇÃO

Centro Hospitalar / Hospital / ULS	Hospital 1. ^a Ref	Hospital 2. ^a Ref	Hospital 3. ^a Ref	Utentes da Área de Ref. ^a outro Hospital da Região Norte *	Utentes Não pertencentes à Região Norte	Utentes sem Informação da morada	TOTAL de Urgências
C.H. Entre Douro e Vouga	13.313	0	0	733	2.572	0	16.618
C.H. Médio Ave	10.118	0	0	703	48	0	10.869
C.H. Porto	7.977	220	122	5.316	785	3	14.423
C.H. Pova de Varzim / Vila do Conde	5.434	0	0	516	56	0	6.006
C.H. São João	10.117	4.360	819	5.178	445	3	20.922
C.H. Tamega e Sousa	14.466	0	0	453	67	0	14.986
C.H. Trás-os-Montes e Alto Douro	13.167	230	0	384	439	5	14.225
C.H. V.N. Gaia / Espinho	13.408	780	0	765	308	2	15.263
Hospital de Barcelos	4.856	0	0	211	43	0	5.110
Hospital de Braga	13.697	3.566	0	392	203	4	17.862
Hospital de Guimarães	9.317	0	0	1.757	73	22	11.169
U.L.S. Alto Minho	11.935	0	0	642	262	98	12.937
U.L.S. Matosinhos	5.047	589	0	1.457	100	14	7.207
U.L.S. Nordeste	7.810	0	0	315	152	0	8.277
TOTAL GERAL	140.662	9.745	941	18.822	5.553	151	175.874
	80,0%	5,5%	0,5%	10,7%	3,2%	0,1%	100,0%

* Concelhos que não pertencem à área de referenciação do hospital (1^a/2^a/3^a linha) para a Urgência Geral (exemplo: utentes residentes em Gondomar que vão ao Hospital de S. João)

Análise Por Área geográfica de Referênciação



CRITÉRIOS ASSUMIDOS NOS ESTUDOS - GRELHA DE REFERENCIAÇÃO HOSPITALAR

Concelho	Hospital de Referência 1.ª Linha	Hospital de Referência 2.ª Linha	Hospital de Referência 3.ª Linha
Alfandega da Fé	U.L.S. Nordeste	C.H. Trás-os-Montes e Alto Douro	C.H. Porto
Alijó	C.H. Trás-os-Montes e Alto Douro	C.H. Porto	C.H. Porto
Amarante	C.H. Tamega e Sousa	C.H. São João	C.H. São João
Amares	Hospital de Braga	C.H. São João	C.H. São João
Arcos de Valdevez	U.L.S Alto Minho	Hospital de Braga	C.H. São João
Armamar	C.H. Trás-os-Montes e Alto Douro	C.H. Porto	C.H. Porto
Arouca	C.H. Entre Douro e Vouga	C.H. V.N.Gaia/Espinho	C.H. V.N.Gaia/Espinho
Baião	C.H. Tamega e Sousa	C.H. São João	C.H. São João
Barcelos	Hospital de Barcelos	Hospital de Braga	C.H. São João
Boticas	C.H. Trás-os-Montes e Alto Douro	C.H. Porto	C.H. Porto
Braga	Hospital de Braga	C.H. São João	C.H. São João
Bragança	U.L.S. Nordeste	C.H. Trás-os-Montes e Alto Douro	C.H. Porto
Cabeceiras de Basto	C.H. Alto Ave	Hospital de Braga	C.H. São João
Caminha	U.L.S Alto Minho	Hospital de Braga	C.H. São João
Carraceda de Ansiães	U.L.S. Nordeste	C.H. Trás-os-Montes e Alto Douro	C.H. Porto
Castelo de Paiva	C.H. Tamega e Sousa	C.H. São João	C.H. São João
Celorico de Basto	C.H. Tamega e Sousa	C.H. São João	C.H. São João
Chaves	C.H. Trás-os-Montes e Alto Douro	C.H. Porto	C.H. Porto
Cinfães	C.H. Tamega e Sousa	C.H. São João	C.H. São João
Espinho	C.H. V.N.Gaia/Espinho	C.H. V.N.Gaia/Espinho	C.H. V.N.Gaia/Espinho
Esposende	Hospital de Barcelos	Hospital de Braga	C.H. São João
Fafe	C.H. Alto Ave	Hospital de Braga	C.H. São João
Felgueiras	C.H. Tamega e Sousa	C.H. São João	C.H. São João
Freixo Espada à Cinta	U.L.S. Nordeste	C.H. Trás-os-Montes e Alto Douro	C.H. Porto
Gondomar	C.H. Porto	C.H. Porto	C.H. Porto
Guimarães	C.H. Alto Ave	Hospital de Braga	C.H. São João
Lamego	C.H. Trás-os-Montes e Alto Douro	C.H. Porto	C.H. Porto
Lousada	C.H. Tamega e Sousa	C.H. São João	C.H. São João

Concelho	Hospital de Referência 1.ª Linha	Hospital de Referência 2.ª Linha	Hospital de Referência 3.ª Linha
Macedo de Cavaleiros	U.L.S. Nordeste	C.H. Trás-os-Montes e Alto Douro	C.H. Porto
Maia	C.H. São João	C.H. São João	C.H. São João
Marco de Canaveses	C.H. Tamega e Sousa	C.H. São João	C.H. São João
Matosinhos	U.L.S. Matosinhos	C.H. São João	C.H. São João
Melgaço	U.L.S. Alto Minho	Hospital de Braga	C.H. São João
Mesão Frio	C.H. Trás-os-Montes e Alto Douro	C.H. Porto	C.H. Porto
Miranda do Douro	U.L.S. Nordeste	C.H. Trás-os-Montes e Alto Douro	C.H. Porto
Mirandela	U.L.S. Nordeste	C.H. Trás-os-Montes e Alto Douro	C.H. Porto
Mogadouro	U.L.S. Nordeste	C.H. Trás-os-Montes e Alto Douro	C.H. Porto
Moimenta da Beira	C.H. Trás-os-Montes e Alto Douro	C.H. Porto	C.H. Porto
Monção	U.L.S. Alto Minho	Hospital de Braga	C.H. São João
Mondim de Basto	C.H. Trás-os-Montes e Alto Douro	C.H. Porto	C.H. Porto
Montalegre	C.H. Trás-os-Montes e Alto Douro	C.H. Porto	C.H. Porto
Murça	C.H. Trás-os-Montes e Alto Douro	C.H. Porto	C.H. Porto
Oliveira de Azeméis	C.H. Entre Douro e Vouga	C.H. V.N.Gaia/Espinho	C.H. V.N.Gaia/Espinho
Paços de Ferreira	C.H. Tamega e Sousa	C.H. São João	C.H. São João
Paredes	C.H. Tamega e Sousa	C.H. São João	C.H. São João
Paredes de Coura	U.L.S. Alto Minho	Hospital de Braga	C.H. São João
Penafiel	C.H. Tamega e Sousa	C.H. São João	C.H. São João
Penedono	C.H. Trás-os-Montes e Alto Douro	C.H. Porto	C.H. Porto
Peso da Régua	C.H. Trás-os-Montes e Alto Douro	C.H. Porto	C.H. Porto
Ponte da Barca	U.L.S. Alto Minho	Hospital de Braga	C.H. São João
Ponte de Lima	U.L.S. Alto Minho	Hospital de Braga	C.H. São João
Porto (Oriental)	C.H. São João	C.H. São João	C.H. São João
Porto (Occidental)	C.H. Porto	C.H. Porto	C.H. Porto
Póvoa de Lanhoso	Hospital de Braga	C.H. São João	C.H. São João
Póvoa de Varzim	C.H. Povoia Varzim/Vila Conde	U.L.S. Matosinhos	C.H. São João
Resende	C.H. Trás-os-Montes e Alto Douro	C.H. Porto	C.H. Porto
Ribeira de Pena	C.H. Trás-os-Montes e Alto Douro	C.H. Porto	C.H. Porto
Sabrosa	C.H. Trás-os-Montes e Alto Douro	C.H. Porto	C.H. Porto

Concelho	Hospital de Referência 1.ª Linha	Hospital de Referência 2.ª Linha	Hospital de Referência 3.ª Linha
Santa Maria da Feira	C.H. Entre Douro e Vouga	C.H. V.N.Gaia/Espinho	C.H. V.N.Gaia/Espinho
Santa Marta de Penaguião	C.H. Trás-os-Montes e Alto Douro	C.H. Porto	C.H. Porto
Santo Tirso	C.H. Médio Ave	C.H. São João	C.H. São João
São João da Madeira	C.H. Entre Douro e Vouga	C.H. V.N.Gaia/Espinho	C.H. V.N.Gaia/Espinho
São João da Pesqueira	C.H. Trás-os-Montes e Alto Douro	C.H. Porto	C.H. Porto
Sernancelhe	C.H. Trás-os-Montes e Alto Douro	C.H. Porto	C.H. Porto
Tabuaço	C.H. Trás-os-Montes e Alto Douro	C.H. Porto	C.H. Porto
Tarouca	C.H. Trás-os-Montes e Alto Douro	C.H. Porto	C.H. Porto
Terras de Bouro	Hospital de Braga	C.H. São João	C.H. São João
Torre de Moncorvo	U.L.S. Nordeste	C.H. Trás-os-Montes e Alto Douro	C.H. Porto
Trofa	C.H. Médio Ave	C.H. São João	C.H. São João
Vale de Cambra	C.H. Entre Douro e Vouga	C.H. V.N.Gaia/Espinho	C.H. V.N.Gaia/Espinho
Valença	U.L.S. Alto Minho	Hospital de Braga	C.H. São João
Valongo	C.H. São João	C.H. São João	C.H. São João
Valpaços	C.H. Trás-os-Montes e Alto Douro	C.H. Porto	C.H. Porto
Viana do Castelo	U.L.S. Alto Minho	Hospital de Braga	C.H. São João
Vieira do Minho	Hospital de Braga	C.H. São João	C.H. São João
Vila do Conde	C.H. Póvoa Varzim/Vila Conde	U.L.S. Matosinhos	C.H. São João
Vila Flor	U.L.S. Nordeste	C.H. Trás-os-Montes e Alto Douro	C.H. Porto
Vila Nova de Cerveira	U.L.S. Alto Minho	Hospital de Braga	C.H. São João
Vila Nova de Famalicão	C.H. Médio Ave	Hospital de Braga	C.H. São João
Vila Nova de Foz Côa	U.L.S. Nordeste	C.H. Trás-os-Montes e Alto Douro	C.H. Porto
Vila Nova de Gaia	C.H. V.N.Gaia/Espinho	C.H. V.N.Gaia/Espinho	C.H. V.N.Gaia/Espinho
Vila Pouca de Aguiar	C.H. Trás-os-Montes e Alto Douro	C.H. Porto	C.H. Porto
Vila Real	C.H. Trás-os-Montes e Alto Douro	C.H. Porto	C.H. Porto
Vila Verde	Hospital de Braga	C.H. São João	C.H. São João
Vimioso	U.L.S. Nordeste	C.H. Trás-os-Montes e Alto Douro	C.H. Porto
Vinhais	U.L.S. Nordeste	C.H. Trás-os-Montes e Alto Douro	C.H. Porto
Vizela	C.H. Alto Ave	Hospital de Braga	C.H. São João

CRITÉRIOS ASSUMIDOS NOS ESTUDOS - OUTROS

Informação recolhida do SONHO a **05-10-2018**, com base na **data de alta** do mês anterior (**Setembro**).

A identificação da proveniência e destino após a alta dos utentes, é baseada na informação codificada no SONHO em cada instituição.

A identificação do ACES dos utentes foi realizada com base na residência do utente (freguesia/concelho), em virtude de a sua identificação pelo código de utente não conduzir a resultados satisfatórios.

(1) Foi retirado do estudo a informação SONHO relativa a SAG, UBU, UPIP

Nota: Por sucessiva impossibilidade de importação dos registos do **CHVNG/E** e **ULSMatosinhos**, para este estudo foram assumidos os valores relativos a AGO2018