



REPÚBLICA  
PORTUGUESA  
SAÚDE



ARS NORTE  
Administração Regional  
de Saúde do Norte, I.P.

MONITORIZAÇÃO MENSAL DAS  
URGÊNCIAS HOSPITALARES  
(PERSPECTIVA DOS HOSPITAIS)

**FEVEREIRO-2019**

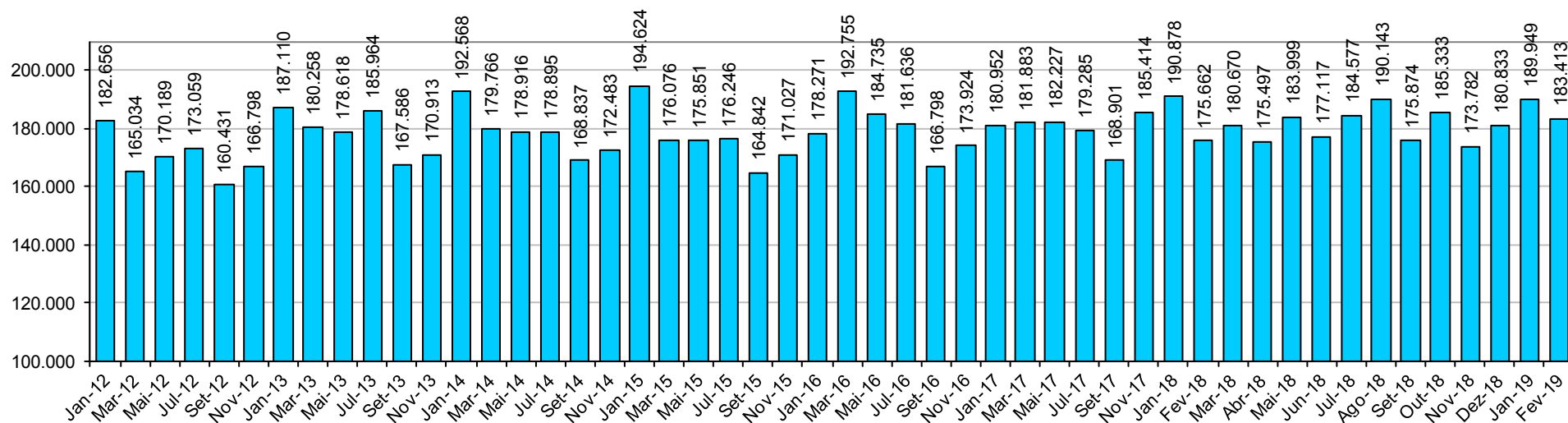
# URGÊNCIA HOSPITALAR - SONHO

## 05-03-2019

### CONTEÚDO

EVOLUÇÃO DAS URGÊNCIAS HOSPITALARES .....	3
URGÊNCIAS HOSPITALARES (PERÍODO ANTERIOR E PERÍODO HOMÓLOGO) .....	4
URGÊNCIAS HOSPITALARES (PERÍODO ANTERIOR E PERÍODO HOMÓLOGO) .....	5
ANÁLISE DA EVOLUÇÃO MENSAL COM A COMPARAÇÃO HOMÓLOGA E ACUMULADA .....	6
ANÁLISE DO TEMPO DE PERMANÊNCIA (TP) DO UTENTE NA URGÊNCIA .....	7
ANÁLISE DO TEMPO DE PERMANÊNCIA (TP) DO UTENTE NA URGÊNCIA .....	8
PROVENIÊNCIA DOS UTENTES.....	9
DESTINO DOS UTENTES APÓS A ALTA .....	10
HOSPITAL DE REALIZAÇÃO DA URGÊNCIA / ACES DA ÁREA GEOGRÁFICA DE RESIDÊNCIA DO UTENTE .....	11
ACESSIBILIDADE DOS UTENTES À URGÊNCIA COM BASE NA ÁREA GEOGRÁFICA DE REFERENCIAÇÃO .....	14
CRITÉRIOS ASSUMIDOS NOS ESTUDOS - GRELHA DE REFERENCIAÇÃO HOSPITALAR.....	16
CRITÉRIOS ASSUMIDOS NOS ESTUDOS - OUTROS.....	19

## EVOLUÇÃO DAS URGÊNCIAS HOSPITALARES



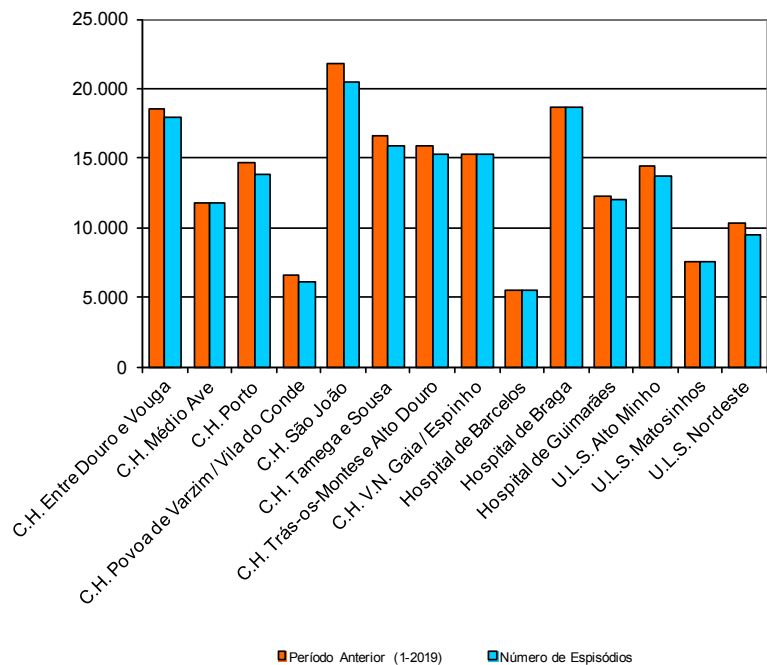
Centro Hospitalar / Hospital / ULS	Fev-18	Mar-18	Abr-18	Mai-18	Jun-18	Jul-18	Ago-18	Set-18	Out-18	Nov-18	Dez-18	Jan-19	Fev-19
C.H. Entre Douro e Vouga	17.575	17.209	16.359	17.561	16.762	17.891	17.971	16.618	18.164	16.583	17.631	18.579	17.918
C.H. Médio Ave	11.148	11.295	11.295	11.295	11.013	11.548	11.178	10.869	11.121	10.674	11.128	11.796	11.726
C.H. Porto	13.055	13.321	13.388	14.108	14.025	14.262	14.538	14.423	14.806	13.424	14.122	14.721	13.829
C.H. Pova de Varzim / Vila do Conde	6.225	6.245	6.010	6.163	5.837	6.345	6.562	6.006	6.284	5.733	6.202	6.559	6.068
C.H. São João	20.175	21.079	20.512	22.346	21.042	21.734	21.369	20.922	22.335	20.432	20.504	21.795	20.467
C.H. Tamega e Sousa	15.374	16.353	15.308	16.317	16.062	16.660	15.870	14.986	16.135	15.203	15.806	16.611	15.930
C.H. Trás-os-Montes e Alto Douro	14.810	15.524	14.833	15.380	14.305	15.144	17.185	14.225	14.753	13.914	14.678	15.930	15.338
C.H. V.N. Gaia / Espinho	14.018	14.557	14.086	15.263	15.263	15.263	15.263	15.263	15.263	15.263	15.263	15.263	15.263
Hospital de Barcelos	5.045	5.479	5.426	5.466	5.161	5.361	5.394	5.110	5.580	4.924	5.333	5.479	5.469
Hospital de Braga	17.369	17.882	17.862	18.611	17.735	18.605	19.348	17.862	18.831	17.539	18.263	18.645	18.606
Hospital de Guimarães	11.017	11.342	11.154	12.051	11.378	11.848	11.434	11.169	12.307	10.974	11.694	12.263	11.991
U.L.S. Alto Minho	13.371	14.002	13.389	13.686	12.653	13.545	16.141	12.937	13.241	12.712	13.225	14.460	13.741
U.L.S. Matosinhos	6.732	7.069	6.928	6.928	7.207	7.207	7.207	7.207	7.554	7.556	7.556	7.556	7.556
U.L.S. Nordeste	9.748	9.313	8.947	8.824	8.674	9.164	10.683	8.277	8.959	8.851	9.428	10.292	9.511
<b>TOTAIS</b>	<b>175.662</b>	<b>180.670</b>	<b>175.497</b>	<b>183.999</b>	<b>177.117</b>	<b>184.577</b>	<b>190.143</b>	<b>175.874</b>	<b>185.333</b>	<b>173.782</b>	<b>180.833</b>	<b>189.949</b>	<b>183.413</b>

## URGÊNCIAS HOSPITALARES (PERÍODO ANTERIOR E PERÍODO HOMÓLOGO)

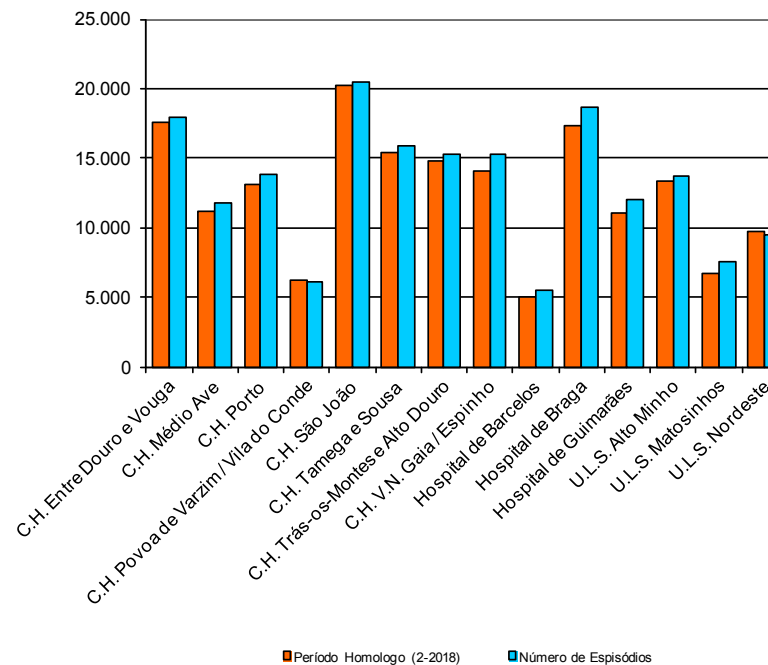
Centro Hospitalar / Hospital / ULS	Fev-19	Varição Período Anterior (1-2019)	Varição Período Homologo (2-2018)
C.H. Entre Douro e Vouga	17.918	-3,6%	2,0%
C.H. Médio Ave	11.726	-0,6%	5,2%
C.H. Porto	13.829	-6,1%	5,9%
C.H. Pova de Varzim / Vila do Conde	6.068	-7,5%	-2,5%
C.H. São João	20.467	-6,1%	1,5%
C.H. Tamega e Sousa	15.930	-4,1%	3,6%
C.H. Trás-os-Montes e Alto Douro	15.338	-3,7%	3,6%
C.H. V.N. Gaia / Espinho	15.263	0,0%	8,9%
Hospital de Barcelos	5.469	-0,2%	8,4%
Hospital de Braga	18.606	-0,2%	7,1%
Hospital de Guimarães	11.991	-2,2%	8,8%
U.L.S. Alto Minho	13.741	-5,0%	2,8%
U.L.S. Matosinhos	7.556	0,0%	12,2%
U.L.S. Nordeste	9.511	-7,6%	-2,4%
<b>TOTAL GERAL</b>	<b>183.413</b>	<b>-3,4%</b>	<b>4,4%</b>

## URGÊNCIAS HOSPITALARES (PERÍODO ANTERIOR E PERÍODO HOMÓLOGO)

Comparação com o período anterior



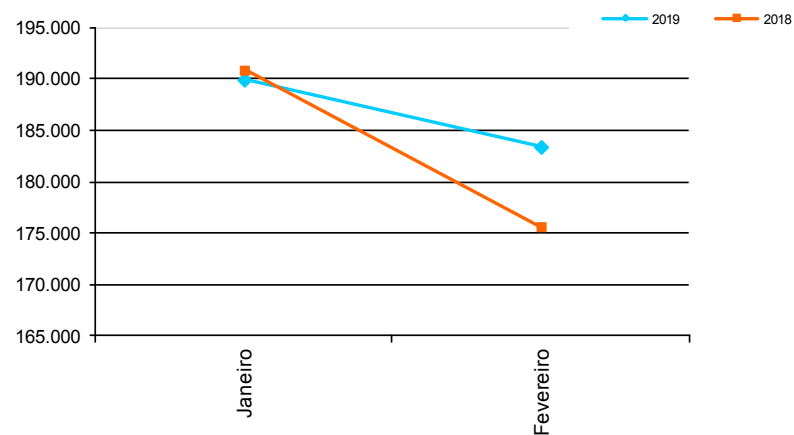
Comparação com o período homólogo



## ANÁLISE DA EVOLUÇÃO MENSAL COM A COMPARAÇÃO HOMÓLOGA E ACUMULADA

Hospital	Acumulado: 01-2 (2019)	Acumulado: 01-2 (2018)	Var (%)
C.H. Entre Douro e Vouga	36.497	36.796	-0,81%
C.H. Médio Ave	23.522	23.295	0,97%
C.H. Porto	28.550	26.969	5,86%
C.H. Pova de Varzim / Vila do Conde	12.627	13.076	-3,43%
C.H. São João	42.262	41.497	1,84%
C.H. Tamega e Sousa	32.541	31.680	2,72%
C.H. Trás-os-Montes e Alto Douro	31.268	31.752	-1,52%
C.H. V.N. Gaia / Espinho	30.526	28.587	6,78%
Hospital de Barcelos	10.948	10.788	1,48%
Hospital de Braga	37.251	35.918	3,71%
Hospital de Guimarães	24.254	22.799	6,38%
U.L.S. Alto Minho	28.201	28.277	-0,27%
U.L.S. Matosinhos	15.112	13.961	8,24%
U.L.S. Nordeste	19.803	21.145	-6,35%
<b>TOTAIS</b>	<b>373.362</b>	<b>366.540</b>	<b>1,86%</b>

Mês	2019	2018	Var (%)
Janeiro	189.949	190.878	-0,49%
Fevereiro	183.413	175.662	4,41%
<b>TOTAIS</b>	<b>373.362</b>	<b>366.540</b>	<b>1,86%</b>



## ANÁLISE DO TEMPO DE PERMANÊNCIA (TP) DO UTENTE NA URGÊNCIA

Centro Hospitalar / Hospital / ULS	TP Global <= 4 Horas		Total	TP <= 4 Horas		Total
C.H. Entre Douro e Vouga	12.940	72,2%	17.918	12.169	75,4%	16.131
C.H. Médio Ave	8.284	70,6%	11.726	7.500	73,6%	10.189
C.H. Porto	8.301	60,0%	13.829	7.373	64,9%	11.367
C.H. Pova de Varzim / Vila do Conde	4.325	71,3%	6.068	3.792	75,2%	5.041
C.H. São João	11.728	57,3%	20.467	10.568	62,9%	16.801
C.H. Tamega e Sousa	8.899	55,9%	15.930	8.078	59,7%	13.522
C.H. Trás-os-Montes e Alto Douro	10.931	71,3%	15.338	9.616	72,4%	13.289
C.H. V.N. Gaia / Espinho	11.133	72,9%	15.263	10.260	76,8%	13.355
Hospital de Barcelos	3.406	62,3%	5.469	2.908	66,8%	4.355
Hospital de Braga	11.611	62,4%	18.606	10.001	64,2%	15.567
Hospital de Guimarães	7.394	61,7%	11.991	6.373	64,3%	9.911
U.L.S. Alto Minho	10.039	73,1%	13.741	9.409	76,7%	12.272
U.L.S. Matosinhos	4.455	59,0%	7.556	3.884	62,7%	6.194
U.L.S. Nordeste	7.575	79,6%	9.511	7.046	83,7%	8.421
<b>TOTAIS</b>	<b>121.021</b>	<b>66,0%</b>	<b>183.413</b>	<b>108.977</b>	<b>69,7%</b>	<b>156.415</b>

Fórmula de Cálculo: dia/hora de admissão vs. dia/hora de alta

TP Global: consideraram-se todos os episódios de urgência independentemente do destino após a alta

TP: exclui óbitos, abandonos, alta contra parecer médico, transferências para outros hospitais e internamentos

## ANÁLISE DO TEMPO DE PERMANÊNCIA (TP) DO UTENTE NA URGÊNCIA

Centro Hospitalar / Hospital / ULS	TP <= 4 Horas		Variação
	Jan-19	Fev-19	
C.H. Entre Douro e Vouga	74,7%	75,4%	0,9%
C.H. Médio Ave	73,0%	73,6%	0,9%
C.H. Porto	64,4%	64,9%	0,7%
C.H. Pova de Varzim / Vila do Conde	76,8%	75,2%	-2,0%
C.H. São João	63,6%	62,9%	-1,1%
C.H. Tamega e Sousa	61,5%	59,7%	-2,9%
C.H. Trás-os-Montes e Alto Douro	74,0%	72,4%	-2,2%
C.H. V.N. Gaia / Espinho	76,8%	76,8%	0,0%
Hospital de Barcelos	69,1%	66,8%	-3,3%
Hospital de Braga	67,6%	64,2%	-4,9%
Hospital de Guimarães	66,3%	64,3%	-3,0%
U.L.S. Alto Minho	76,6%	76,7%	0,0%
U.L.S. Matosinhos	62,7%	62,7%	0,0%
U.L.S. Nordeste	83,3%	83,7%	0,5%
<b>TOTAIS</b>	<b>70,4%</b>	<b>69,7%</b>	<b>-1,1%</b>

**Fórmula de Cálculo:** dia/hora de **admissão** vs. dia/hora de **alta**

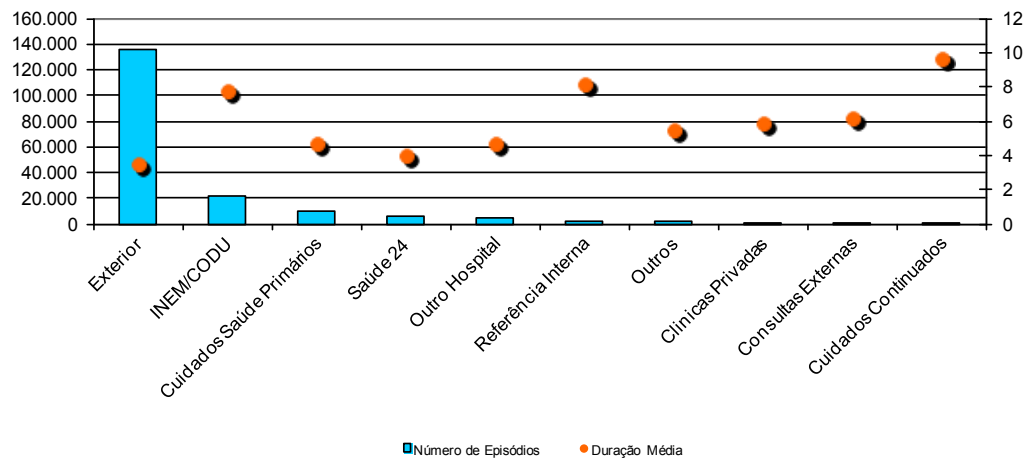
**TP:** exclui óbitos, abandonos, alta contra parecer médico, transferências para outros hospitais e internamentos



## PROVENIÊNCIA DOS UTENTES

Proveniência	Episódios	%
Exterior	135.782	74,0%
INEM/CODU	22.001	12,0%
Cuidados Saúde Primários	9.403	5,1%
Saúde 24	5.463	3,0%
Outro Hospital	4.425	2,4%
Referência Interna	2.459	1,3%
Outros	2.310	1,3%
Clinicas Privadas	1.025	0,6%
Consultas Externas	513	0,3%
Cuidados Continuados	32	0,0%
<b>TOTAL GERAL</b>	<b>183.413</b>	<b>100,0%</b>

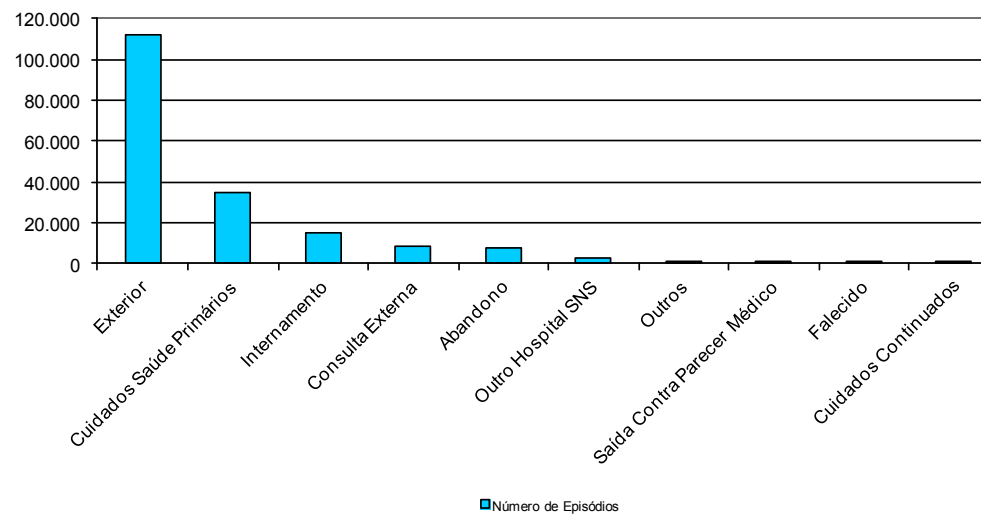
### Distribuição Por Proveniência



## DESTINO DOS UTENTES APÓS A ALTA

Destino	Episódios	%
Exterior	112.448	61,3%
Cuidados Saúde Primários	34.592	18,9%
Internamento	14.808	8,1%
Consulta Externa	8.430	4,6%
Abandono	7.972	4,3%
Outro Hospital SNS	3.075	1,7%
Outros	1.029	0,6%
Saída Contra Parecer Médico	586	0,3%
Falecido	399	0,2%
Cuidados Continuados	74	0,0%
<b>TOTAL GERAL</b>	<b>183.413</b>	<b>100,0%</b>

### Distribuição Por Destino



## HOSPITAL DE REALIZAÇÃO DA URGÊNCIA / ACES DA ÁREA GEOGRÁFICA DE RESIDÊNCIA DO UTENTE

Centro Hospitalar / Hospital / ULS	ACeS	Episódios	%
C.H. Entre Douro e Vouga	Aveiro Norte	7.302	40,8%
C.H. Entre Douro e Vouga	Feira/Arouca	7.203	40,2%
C.H. Entre Douro e Vouga	Outro	2.886	16,1%
C.H. Entre Douro e Vouga	Espinho/Gaia	334	1,9%
C.H. Entre Douro e Vouga	Vale do Sousa Sul	193	1,1%
C.H. Médio Ave	Famalicão	6.690	57,1%
C.H. Médio Ave	St Tirso/Trofa	4.255	36,3%
C.H. Médio Ave	Outro	371	3,2%
C.H. Médio Ave	Barcelos/Esposende	286	2,4%
C.H. Médio Ave	Guimarães/Vizela/Terras Basto	124	1,1%
C.H. Porto	Porto Ocidental	3.934	28,4%
C.H. Porto	Gondomar	3.895	28,2%
C.H. Porto	Outro	1.841	13,3%
C.H. Porto	Porto Oriental	1.245	9,0%
C.H. Porto	Maia/Valongo	691	5,0%
C.H. Porto	Espinho/Gaia	621	4,5%
C.H. Porto	Gaia	516	3,7%
C.H. Porto	Matosinhos (ULS)	510	3,7%
C.H. Porto	Vale do Sousa Sul	254	1,8%
C.H. Porto	Póvoa de Varzim/Vila do Conde	153	1,1%
C.H. Porto	Aveiro Norte	96	0,7%
C.H. Porto	Alto Minho (ULS)	73	0,5%
C.H. Povia de Varzim / Vila do Conde	Póvoa de Varzim/Vila do Conde	5.608	92,4%
C.H. Povia de Varzim / Vila do Conde	Outro	222	3,7%
C.H. Povia de Varzim / Vila do Conde	Barcelos/Esposende	205	3,4%
C.H. Povia de Varzim / Vila do Conde	Famalicão	33	0,5%
C.H. São João	Maia/Valongo	6.875	33,6%
C.H. São João	Porto Oriental	3.286	16,1%

Centro Hospitalar / Hospital / ULS	ACeS	Episódios	%
C.H. São João	Gondomar	2.820	13,8%
C.H. São João	Matosinhos (ULS)	1.823	8,9%
C.H. São João	Porto Ocidental	1.136	5,6%
C.H. São João	Vale do Sousa Sul	758	3,7%
C.H. São João	Outro	688	3,4%
C.H. São João	St Tirso/Trofa	641	3,1%
C.H. São João	Vale do Sousa Norte	576	2,8%
C.H. São João	Baixo Tâmega	398	1,9%
C.H. São João	Póvoa de Varzim/Vila do Conde	393	1,9%
C.H. São João	Espinho/Gaia	355	1,7%
C.H. São João	Gaia	344	1,7%
C.H. São João	Feira/Arouca	176	0,9%
C.H. São João	Famalicão	119	0,6%
C.H. São João	Aveiro Norte	79	0,4%
C.H. Tamega e Sousa	Vale do Sousa Sul	6.025	37,8%
C.H. Tamega e Sousa	Baixo Tâmega	4.676	29,4%
C.H. Tamega e Sousa	Vale do Sousa Norte	4.580	28,8%
C.H. Tamega e Sousa	Guimarães/Vizela/Terras Basto	372	2,3%
C.H. Tamega e Sousa	Outro	195	1,2%
C.H. Tamega e Sousa	Maia/Valongo	82	0,5%
C.H. Trás-os-Montes e Alto Douro	Alto Tâmega e Barroso	5.669	37,0%
C.H. Trás-os-Montes e Alto Douro	Marão e Douro Norte	4.937	32,2%
C.H. Trás-os-Montes e Alto Douro	Douro Sul	3.508	22,9%
C.H. Trás-os-Montes e Alto Douro	Baixo Tâmega	357	2,3%
C.H. Trás-os-Montes e Alto Douro	Outro	329	2,1%
C.H. Trás-os-Montes e Alto Douro	Nordeste (ULS)	310	2,0%
C.H. Trás-os-Montes e Alto Douro	Guimarães/Vizela/Terras Basto	228	1,5%
C.H. V.N. Gaia / Espinho	Espinho/Gaia	7.432	48,7%
C.H. V.N. Gaia / Espinho	Gaia	5.976	39,2%
C.H. V.N. Gaia / Espinho	Outro	887	5,8%

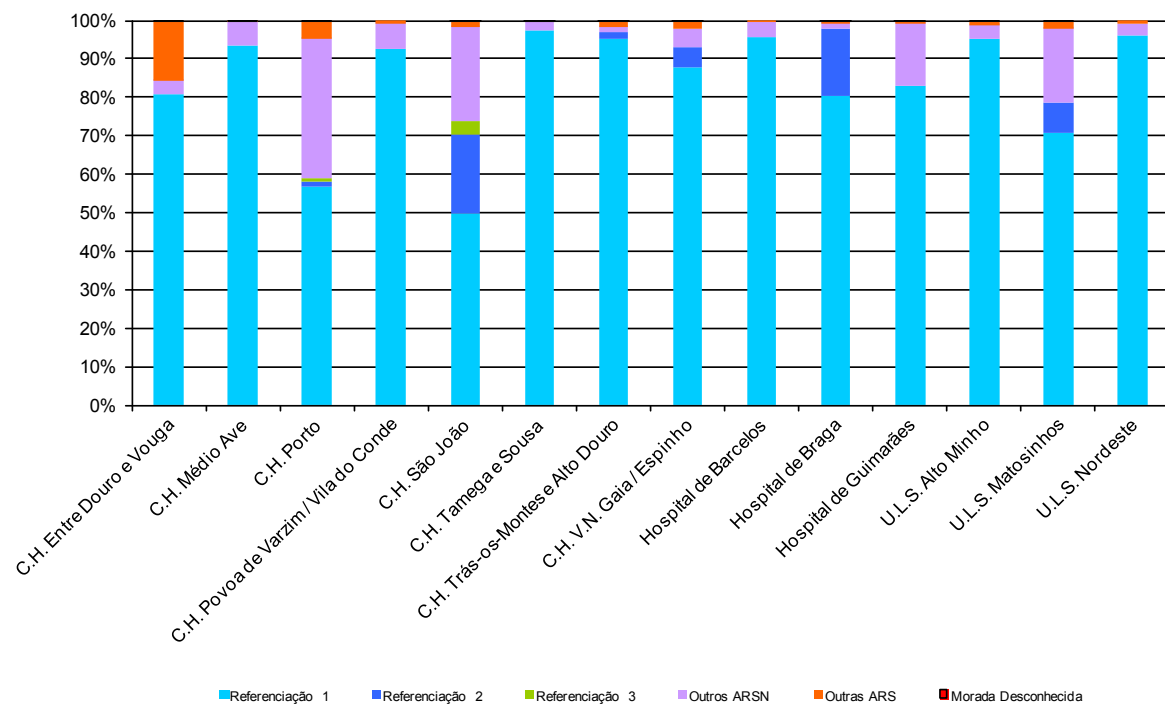
Centro Hospitalar / Hospital / ULS	ACeS	Episódios	%
C.H. V.N. Gaia / Espinho	Feira/Arouca	618	4,0%
C.H. V.N. Gaia / Espinho	Gondomar	188	1,2%
C.H. V.N. Gaia / Espinho	Aveiro Norte	162	1,1%
Hospital de Barcelos	Barcelos/Esposende	5.241	95,8%
Hospital de Barcelos	Outro	163	3,0%
Hospital de Barcelos	Alto Minho (ULS)	65	1,2%
Hospital de Braga	Braga	9.677	52,0%
Hospital de Braga	Gerês/Cabreira	5.253	28,2%
Hospital de Braga	Outro	1.650	8,9%
Hospital de Braga	Barcelos/Esposende	1.468	7,9%
Hospital de Braga	Famalicão	558	3,0%
Hospital de Guimarães	Guimarães/Vizela/Terras Basto	10.298	85,9%
Hospital de Guimarães	Vale do Sousa Norte	932	7,8%
Hospital de Guimarães	Outro	308	2,6%
Hospital de Guimarães	Famalicão	249	2,1%
Hospital de Guimarães	St Tirso/Trofa	204	1,7%
U.L.S. Alto Minho	Alto Minho (ULS)	13.063	95,1%
U.L.S. Alto Minho	Barcelos/Esposende	373	2,7%
U.L.S. Alto Minho	Outro	305	2,2%
U.L.S. Matosinhos	Matosinhos (ULS)	5.359	70,9%
U.L.S. Matosinhos	Outro	636	8,4%
U.L.S. Matosinhos	Póvoa de Varzim/Vila do Conde	565	7,5%
U.L.S. Matosinhos	Maia/Valongo	478	6,3%
U.L.S. Matosinhos	Porto Ocidental	391	5,2%
U.L.S. Matosinhos	Gondomar	127	1,7%
U.L.S. Nordeste	Nordeste (ULS)	9.136	96,1%
U.L.S. Nordeste	Outro	235	2,5%
U.L.S. Nordeste	Alto Tâmega e Barroso	140	1,5%
U.L.S. Nordeste	Outro	235	2,5%

## ACESSIBILIDADE DOS UTENTES À URGÊNCIA COM BASE NA ÁREA GEOGRÁFICA DE REFERENCIAÇÃO

Centro Hospitalar / Hospital / ULS	Hospital 1.ª Ref	Hospital 2.ª Ref	Hospital 3.ª Ref	Utentes da Área de Ref.ª outro Hospital da Região Norte *	Utentes Não pertencentes à Região Norte	Utentes sem Informação da morada	TOTAL de Urgências
C.H. Entre Douro e Vouga	14.505	0	0	662	2.749	2	17.918
C.H. Médio Ave	10.945	0	0	744	35	2	11.726
C.H. Porto	7.829	197	104	5.069	627	3	13.829
C.H. Pova de Varzim / Vila do Conde	5.608	0	0	429	31	0	6.068
C.H. São João	10.161	4.242	714	5.067	276	7	20.467
C.H. Tamega e Sousa	15.506	0	0	388	35	1	15.930
C.H. Trás-os-Montes e Alto Douro	14.591	310	0	215	219	3	15.338
C.H. V.N. Gaia / Espinho	13.408	780	0	765	308	2	15.263
Hospital de Barcelos	5.241	0	0	214	14	0	5.469
Hospital de Braga	14.930	3.281	0	307	83	5	18.606
Hospital de Guimarães	9.973	0	0	1.945	51	22	11.991
U.L.S. Alto Minho	13.063	0	0	552	82	44	13.741
U.L.S. Matosinhos	5.359	565	0	1.488	130	14	7.556
U.L.S. Nordeste	9.136	0	0	304	71	0	9.511
<b>TOTAL GERAL</b>	<b>150.255</b>	<b>9.375</b>	<b>818</b>	<b>18.149</b>	<b>4.711</b>	<b>105</b>	<b>183.413</b>
	<b>81,9%</b>	<b>5,1%</b>	<b>0,4%</b>	<b>9,9%</b>	<b>2,6%</b>	<b>0,1%</b>	<b>100,0%</b>

\* Concelhos que não pertencem à área de referenciação do hospital (1ª/2ª/3ª linha) para a Urgência Geral (exemplo: utentes residentes em Gondomar que vão ao Hospital de S. João)

### Análise Por Área geográfica de Referênciação



## CRITÉRIOS ASSUMIDOS NOS ESTUDOS - GRELHA DE REFERENCIAÇÃO HOSPITALAR

Concelho	Hospital de Referência 1.ª Linha	Hospital de Referência 2.ª Linha	Hospital de Referência 3.ª Linha
Alfandega da Fé	U.L.S. Nordeste	C.H. Trás-os-Montes e Alto Douro	C.H. Porto
Alijó	C.H. Trás-os-Montes e Alto Douro	C.H. Porto	C.H. Porto
Amarante	C.H. Tamega e Sousa	C.H. São João	C.H. São João
Amares	Hospital de Braga	C.H. São João	C.H. São João
Arcos de Valdevez	U.L.S Alto Minho	Hospital de Braga	C.H. São João
Armamar	C.H. Trás-os-Montes e Alto Douro	C.H. Porto	C.H. Porto
Arouca	C.H. Entre Douro e Vouga	C.H. V.N.Gaia/Espinho	C.H. V.N.Gaia/Espinho
Baião	C.H. Tamega e Sousa	C.H. São João	C.H. São João
Barcelos	Hospital de Barcelos	Hospital de Braga	C.H. São João
Boticas	C.H. Trás-os-Montes e Alto Douro	C.H. Porto	C.H. Porto
Braga	Hospital de Braga	C.H. São João	C.H. São João
Bragança	U.L.S. Nordeste	C.H. Trás-os-Montes e Alto Douro	C.H. Porto
Cabeceiras de Basto	C.H. Alto Ave	Hospital de Braga	C.H. São João
Caminha	U.L.S Alto Minho	Hospital de Braga	C.H. São João
Carraceda de Ansiães	U.L.S. Nordeste	C.H. Trás-os-Montes e Alto Douro	C.H. Porto
Castelo de Paiva	C.H. Tamega e Sousa	C.H. São João	C.H. São João
Celorico de Basto	C.H. Tamega e Sousa	C.H. São João	C.H. São João
Chaves	C.H. Trás-os-Montes e Alto Douro	C.H. Porto	C.H. Porto
Cinfães	C.H. Tamega e Sousa	C.H. São João	C.H. São João
Espinho	C.H. V.N.Gaia/Espinho	C.H. V.N.Gaia/Espinho	C.H. V.N.Gaia/Espinho
Esposende	Hospital de Barcelos	Hospital de Braga	C.H. São João
Fafe	C.H. Alto Ave	Hospital de Braga	C.H. São João
Felgueiras	C.H. Tamega e Sousa	C.H. São João	C.H. São João
Freixo Espada à Cinta	U.L.S. Nordeste	C.H. Trás-os-Montes e Alto Douro	C.H. Porto
Gondomar	C.H. Porto	C.H. Porto	C.H. Porto
Guimarães	C.H. Alto Ave	Hospital de Braga	C.H. São João
Lamego	C.H. Trás-os-Montes e Alto Douro	C.H. Porto	C.H. Porto
Lousada	C.H. Tamega e Sousa	C.H. São João	C.H. São João



Concelho	Hospital de Referência 1.ª Linha	Hospital de Referência 2.ª Linha	Hospital de Referência 3.ª Linha
Macedo de Cavaleiros	U.L.S. Nordeste	C.H. Trás-os-Montes e Alto Douro	C.H. Porto
Maia	C.H. São João	C.H. São João	C.H. São João
Marco de Canaveses	C.H. Tamega e Sousa	C.H. São João	C.H. São João
Matosinhos	U.L.S. Matosinhos	C.H. São João	C.H. São João
Melgaço	U.L.S. Alto Minho	Hospital de Braga	C.H. São João
Mesão Frio	C.H. Trás-os-Montes e Alto Douro	C.H. Porto	C.H. Porto
Miranda do Douro	U.L.S. Nordeste	C.H. Trás-os-Montes e Alto Douro	C.H. Porto
Mirandela	U.L.S. Nordeste	C.H. Trás-os-Montes e Alto Douro	C.H. Porto
Mogadouro	U.L.S. Nordeste	C.H. Trás-os-Montes e Alto Douro	C.H. Porto
Moimenta da Beira	C.H. Trás-os-Montes e Alto Douro	C.H. Porto	C.H. Porto
Monção	U.L.S. Alto Minho	Hospital de Braga	C.H. São João
Mondim de Basto	C.H. Trás-os-Montes e Alto Douro	C.H. Porto	C.H. Porto
Montalegre	C.H. Trás-os-Montes e Alto Douro	C.H. Porto	C.H. Porto
Murça	C.H. Trás-os-Montes e Alto Douro	C.H. Porto	C.H. Porto
Oliveira de Azeméis	C.H. Entre Douro e Vouga	C.H. V.N.Gaia/Espinho	C.H. V.N.Gaia/Espinho
Paços de Ferreira	C.H. Tamega e Sousa	C.H. São João	C.H. São João
Paredes	C.H. Tamega e Sousa	C.H. São João	C.H. São João
Paredes de Coura	U.L.S. Alto Minho	Hospital de Braga	C.H. São João
Penafiel	C.H. Tamega e Sousa	C.H. São João	C.H. São João
Penedono	C.H. Trás-os-Montes e Alto Douro	C.H. Porto	C.H. Porto
Peso da Régua	C.H. Trás-os-Montes e Alto Douro	C.H. Porto	C.H. Porto
Ponte da Barca	U.L.S. Alto Minho	Hospital de Braga	C.H. São João
Ponte de Lima	U.L.S. Alto Minho	Hospital de Braga	C.H. São João
Porto (Oriental)	C.H. São João	C.H. São João	C.H. São João
Porto (Occidental)	C.H. Porto	C.H. Porto	C.H. Porto
Póvoa de Lanhoso	Hospital de Braga	C.H. São João	C.H. São João
Póvoa de Varzim	C.H. Povoia Varzim/Vila Conde	U.L.S. Matosinhos	C.H. São João
Resende	C.H. Trás-os-Montes e Alto Douro	C.H. Porto	C.H. Porto
Ribeira de Pena	C.H. Trás-os-Montes e Alto Douro	C.H. Porto	C.H. Porto
Sabrosa	C.H. Trás-os-Montes e Alto Douro	C.H. Porto	C.H. Porto

Concelho	Hospital de Referência 1.ª Linha	Hospital de Referência 2.ª Linha	Hospital de Referência 3.ª Linha
Santa Maria da Feira	C.H. Entre Douro e Vouga	C.H. V.N.Gaia/Espinho	C.H. V.N.Gaia/Espinho
Santa Marta de Penaguião	C.H. Trás-os-Montes e Alto Douro	C.H. Porto	C.H. Porto
Santo Tirso	C.H. Médio Ave	C.H. São João	C.H. São João
São João da Madeira	C.H. Entre Douro e Vouga	C.H. V.N.Gaia/Espinho	C.H. V.N.Gaia/Espinho
São João da Pesqueira	C.H. Trás-os-Montes e Alto Douro	C.H. Porto	C.H. Porto
Sernancelhe	C.H. Trás-os-Montes e Alto Douro	C.H. Porto	C.H. Porto
Tabuaço	C.H. Trás-os-Montes e Alto Douro	C.H. Porto	C.H. Porto
Tarouca	C.H. Trás-os-Montes e Alto Douro	C.H. Porto	C.H. Porto
Terras de Bouro	Hospital de Braga	C.H. São João	C.H. São João
Torre de Moncorvo	U.L.S. Nordeste	C.H. Trás-os-Montes e Alto Douro	C.H. Porto
Trofa	C.H. Médio Ave	C.H. São João	C.H. São João
Vale de Cambra	C.H. Entre Douro e Vouga	C.H. V.N.Gaia/Espinho	C.H. V.N.Gaia/Espinho
Valença	U.L.S. Alto Minho	Hospital de Braga	C.H. São João
Valongo	C.H. São João	C.H. São João	C.H. São João
Valpaços	C.H. Trás-os-Montes e Alto Douro	C.H. Porto	C.H. Porto
Viana do Castelo	U.L.S. Alto Minho	Hospital de Braga	C.H. São João
Vieira do Minho	Hospital de Braga	C.H. São João	C.H. São João
Vila do Conde	C.H. Póvoa Varzim/Vila Conde	U.L.S. Matosinhos	C.H. São João
Vila Flor	U.L.S. Nordeste	C.H. Trás-os-Montes e Alto Douro	C.H. Porto
Vila Nova de Cerveira	U.L.S. Alto Minho	Hospital de Braga	C.H. São João
Vila Nova de Famalicão	C.H. Médio Ave	Hospital de Braga	C.H. São João
Vila Nova de Foz Côa	U.L.S. Nordeste	C.H. Trás-os-Montes e Alto Douro	C.H. Porto
Vila Nova de Gaia	C.H. V.N.Gaia/Espinho	C.H. V.N.Gaia/Espinho	C.H. V.N.Gaia/Espinho
Vila Pouca de Aguiar	C.H. Trás-os-Montes e Alto Douro	C.H. Porto	C.H. Porto
Vila Real	C.H. Trás-os-Montes e Alto Douro	C.H. Porto	C.H. Porto
Vila Verde	Hospital de Braga	C.H. São João	C.H. São João
Vimioso	U.L.S. Nordeste	C.H. Trás-os-Montes e Alto Douro	C.H. Porto
Vinhais	U.L.S. Nordeste	C.H. Trás-os-Montes e Alto Douro	C.H. Porto
Vizela	C.H. Alto Ave	Hospital de Braga	C.H. São João

## CRITÉRIOS ASSUMIDOS NOS ESTUDOS - OUTROS

Informação recolhida do SONHO a **05-03-2019**, com base na **data de alta** do mês anterior (**Fevereiro**).

A identificação da proveniência e destino após a alta dos utentes, é baseada na informação codificada no SONHO em cada instituição.

A identificação do ACES dos utentes foi realizada com base na residência do utente (freguesia/concelho), em virtude de a sua identificação pelo código de utente não conduzir a resultados satisfatórios.

(1) Foi retirado do estudo a informação SONHO relativa a SAG, UBU, UPIP

**Nota:** Por impossibilidade de importação dos registos do **CHVNG/E** e **ULSMatosinhos**, para este estudo foram assumidos os valores relativos a JAN2019